

2012년 청강문화산업대학교  
자체평가 결과 요약보고서

2012. 11. 20

청강문화산업대학교

---

---

## 목차

---

### 제 I 장 자체평가의 개요

1. 자체평가의 목적 .....	1
2. 자체평가의 추진체계 .....	2
3. 자체평가의 내용 .....	5
4. 자체 평가 방법 .....	7
5. 자체 평가 절차 .....	9

### 제 II 장 자체평가 결과

1. 대학의 사명과 발전계획 .....	12
2. 교육 .....	16
3. 산학협력 .....	28
4. 학생 .....	33
5. 교원 .....	39
6. 도서관 및 정보자원 .....	43
7. 경영 및 재정 .....	46
8. 교육시설 및 지원 .....	50
9. 대학의 책무와 교육개선 .....	54

### 제 III 장 평가결과 활용계획

## 제 I 장 자체평가의 개요

### 1. 자체평가의 목적

#### (1) 교육품질 유지개선을 위한 경영시스템 구축 및 유지

- 대학발전계획을 통해 건학이념, 교육목표, 사명 및 비전의 달성을 위한 추진전략을 수립하였음.
- 추진전략을 달성하기 위해 각부서 및 스쿨은 추진전략에 입각한 연차별 사업계획을 수립하고 이를 시행하고 있음.
- 대학의 교육품질을 유지 개선하기 위해 우리대학의 「자체평가 규정」에 의거 정기적으로 자체평가 체제를 구축하고 있으며 이를 통해 대학 교육 및 경영활동 전반에 대한 자체평가를 실시하고 평가 결과를 교육 및 경영 활동에 반영하고 있음.

#### (2) 학교운영의 틀을 P-D-C-A (Plan-Do-Check-Action)의 관점에서 점검

- P-D-C-A구조는 기본적으로 '고객만족'의 방향성을 지향하고 있음.
- 우리 학교의 교육활동 결과를 구성원의 평가를 통해 개선 방향을 찾아내고, 이를 계획에 반영하여 실천하는 과정을 거치고 있는지 확인하고자 함.
- 이를 통해 구성원의 만족도를 높이고, 동시에 교육의 수월성을 강화하고자 함.

#### (3) 교내 각 부서의 업무수행 역량 제고의 기회로 활용

- 스쿨에서 진행된 교육프로그램, 행정부서의 업무성과에 대한 운영능력 향상, 성공 사례 공유 및 확산을 통해 각 구성원의 업무능력 향상의 기회로 활용,
- 자체평가 실무 팀, TFT를 자원자로 구성하여, 학교 교육의 운영시스템을 점검하게 하므로써 평가의 중요성 인식 확산 및 P-D-C-A 구조 정착

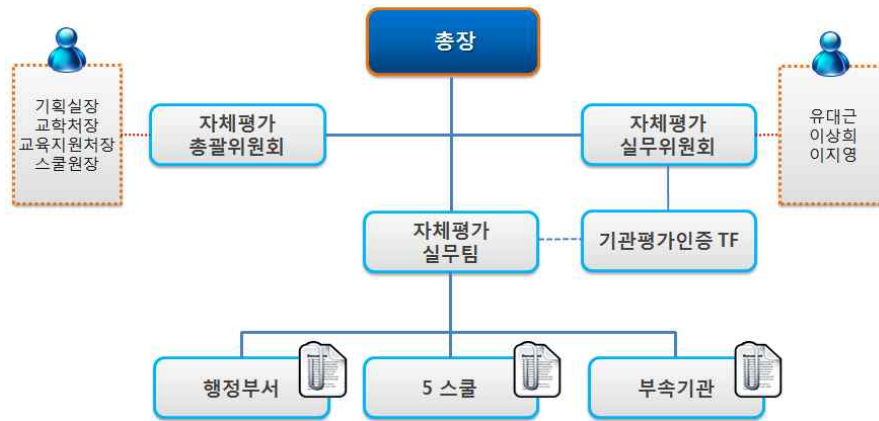
#### (4) 학교의 비전과 사명 확인 계기로 활용

- 자체 평가 과정을 통하여 건학이념과 교육목표, 비전과 사명 등을 다시 확인하고 교내 구성원들이 이를 내면화하는 계기로 활용
- 학교의 비전과 미션에 부합하는 특성화 추구

## 2. 자체평가의 추진체계

### (1) 자체평가 추진 조직

- 우리 학교는 자체평가를 위하여 「자체평가 총괄위원회」, 「자체평가 실무위원회」, 「자체평가 실무팀」, 「기관평가 인증 TFT」 등의 조직을 구성하여 운영하였음.



[그림 I-1] 자체 평가 추진 조직도

<표 I-1> 자체평가 조직 및 역할

위원회	직 위	이 름	역 할
자체평가 총괄위원회	기획실장	이경학	- 자체평가 기본 계획 검토 - 사업계획서 및 운영 결과 평가 - 개선의견에 대한 시행방안 마련 및 진행
	교학처장	박영철	
	교육지원처장	송용우	
	콘텐츠 스쿨 원장	박찬일	
	에코라이프스쿨 원장	이경학	
	뮤지컬 스쿨 원장	유희성	
	패션스쿨 원장	조영아	
	모바일 스쿨 원장	정우기	
자체평가 실무위원회	HRD 센터장 (ALO)	유대근	- 자체평가 계획 수립
	만화창작 전공	이상희	- 지표관리
	기획실 기획팀장 (ALO)	이지영	- 자체평가 주도, 보고서 작성
자체평가 실무팀	행정본부 및 스쿨 팀장	-	- 자료 제공
기관평가 인증 TFT	자체평가 실무위원회 및 자원자	35명	- 자체평가 및 보고서 작성

○ 자체평가의 실무작업은 「자체평가 실무위원회」의 주도하에 「기관평가 인증 TFI」에서 진행하였음.

<표 I -2> 기관평가 인증 TFT 구성 현황

영역	세부기준	평가요소	TFT	소속
기준1 대학의 사명과 발전계획	1.1 사명과 교육목표	1.1.1 대학의 사명	윤필현 유대근	카페베이커리 HRD 센터장
		1.1.2 대학의 교육목표		
	1.2 특성화 및 발전계획	1.2.1 특성화 및 발전계획의 수립		
		1.2.2 특성화 및 발전계획의 평가		
기준2 교육	2.1 교육과정	2.1.1 교육과정과 교육목표	김영주	유아교육
		2.1.2 직업교육과정 개발 및 운영		
		2.1.3 학사제도 개선		
		2.1.4 현장중심 전공교육		
		2.1.5 전공심화교육		
	2.2 교수·학습	2.2.1 교수·학습지원	정효진 이선주	푸드스타일리스트 애니메이션
		2.2.2 직업기초 및 기초학습능력 향상지원		
	2.3 학사관리	2.3.1 학사관리 규정	이주원	에코라이프 스쿨
		2.3.2 학생 선발 절차 및 방법		
		2.3.3 성적평가의 신뢰성		
	2.4 교육성과	2.4.1 졸업생 취업	송장수	콘텐츠스쿨 교양
		2.4.2 교육만족도		
		2.4.3 신입생 충원		
		2.4.4 재학생 충원		
	2.5 평생교육	2.5.1 평생교육 지원 조직	우제구	교학처
2.5.2 평생교육프로그램 운영 관리				
기준3 산학협력	3.1 산학협력 교육활동	3.1.1 산학협력활동 지원 체제	방정원	컴퓨터게임
		3.1.2 산학협력 성과와 개선	이은정	콘텐츠스쿨
	3.2 취업지원 활동	3.2.1 취업지원체제	김효남 백운	취업정보센터장 취업정보센터
		3.2.2 취업지원 프로그램의 계획과 평가		
	3.3 현장실습	3.3.1 현장실습교육 지원체제	이수연	에코디자인
		3.3.2 현장실습교육 프로그램 평가 및 개선		
기준4 학생	4.1 학생지원 체제	4.1.1 학생지원 조직 운영	유길재 조정성	교학처 애니메이션
		4.1.2 학생지원 서비스 계획 및 평가		
	4.2 학생활동 지원	4.2.1 학생회 및 동아리 활동 지원	김두엽 이상준	교학처 식품영양
		4.2.2 교과 외 학생활동 지원		
		4.2.3 언론활동의 보장		
	4.3 학생복지 지원	4.3.1 학생상담	이민수	자아성장 센터장
		4.3.2 장애학생 및 다문화 가족 학생지원		
		4.3.3 복지지원		

영역	세부기준	평가요소	TFT	소속
기준5 교원	5.1 교원의 선발과 평가	5.1.1 교원 임명절차와 방법의 공정성과 투명성	강문정	뮤지컬스쿨
		5.1.2 교원의 확보		
		5.1.3 교원평가		
		5.1.4 비전임 교원의 적합성		
	5.2 교원의 역량 계발 및 복지	5.2.1 교원 역량 계발 정책	양덕수	교학처
		5.2.2 교원의 급여 및 복지	양정윤	스마트폰
	5.3 교원의 교육 및 연구	5.3.1 교육활동	이명순	유아교육
5.3.2 교원 연구실적				
5.3.3 연구·개발 지원				
기준6 도서관 및 정보자원	6.1 도서관 및 정보자원 지원체제	6.1.1 전담인력의 전문성	윤성은 조현자 조성웅	푸드스타일리스트 문화정보센터 전자계산소
		6.1.2 도서관과 정보자원에 대한 재정지원		
	6.2 도서관 및 정보자원 서비스개선	6.2.1 도서관과 정보자원 서비스 계획 및 운영		
		6.2.2 도서관과 정보자원 서비스 평가 및 개선		
기준7 경영 및 재정	7.1 리더십과 행정관리	7.1.1 대학의 조직과 운영	윤필현	카페베이커리
		7.1.2 리더십		
		7.1.3 대학의 의사결정과정		
	7.2 직원	7.2.1 직원규모의 적정성	이종원 송용우	컴퓨터게임 교육지원처장
		7.2.2 인사제도의 합리성		
		7.2.3 직원의 급여·복지 및 역량 계발		
	7.3 재정계획	7.3.1 재정운영계획 수립	오남곤 김 산	교육지원처 미래원
		7.3.2 예산계획의 합리성		
		7.3.3 재정자원의 다양성		
	7.4 재정운영의 합리성과 투명성	7.4.1 교육비의 환원		
		7.4.2 장학금		
		7.4.3 감사제도		
		7.4.4 재정운영의 평가 및 개선		
기준8 교육 시설 및 자원	8.1 물적자원 계획	8.1.1 물적자원 예산 및 시행	위혜정	패션디자이너
		8.1.2 물적자원 계획 및 개선		
	8.2 교육 및 복지시설	8.2.1 교사시설의 확보	김종민	관리센터장
		8.2.2 교육시설의 관리·유지 및 개선		
		8.2.3 학생 복지시설		
	8.3 실험실습 기자재 및 재료	8.3.1 실험실습 기자재 및 재료의 지원	김주호	기획실
		8.3.2 실험실습 기자재 및 재료의 관리		
기준9 대학의 책무와 교육개선	9.1 대학의 책무	9.1.1 대학의 윤리적 책무	유대근 윤석현	HRD센터장 컴퓨터게임
		9.1.2 대학의 사회적 책무		
	9.2 교육개선	9.2.1 자체평가	이상희 임동진	만화창작 에코디자이너
		9.2.2 지속적 교육품질 유지·개선		
<b>9개</b>	<b>27개</b>	<b>72개</b>	<b>35명</b>	

- 2012학년도 기관평가 인증을 위한 TFT는 2011학년도에 자원자를 모집하여 진행하였음. 이같은 조치는 이번 기회에 학교 운영 시스템 평가를 특정 부서에서 비공개로 진행하는 것이 아니라 자원자들에 의해 공개적으로 평가하므로서 학교 운영의 투명성과 공정성 확보, 나아가 다양한 사례의 교내 확산을 도모하기 위한 차원에서 실시하였음.

### 3. 자체평가의 내용

#### (1) 자체평가 내용

- 자체평가의 범주는 「고등직업교육평가인증원」에서 제시한 9개 기준에 72개 세부 기준을 포함하여 실시함.

<표 I - 3> 자체평가 세부 기준

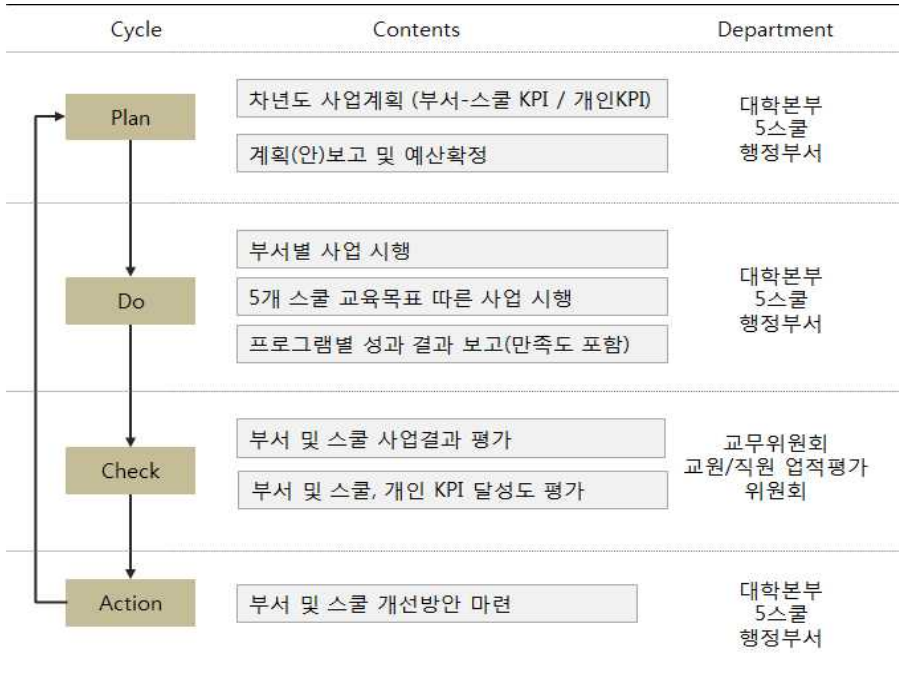
기준		세부기준
기준1	대학의 사명과 발전계획	1.1 사명과 교육목표
		1.2 특성화 및 발전계획
기준2	교육	2.1 교육과정
		2.2 교수·학습
		2.3 학사관리
		2.4 교육성과
		2.5 평생교육
기준3	산학협력	3.1 산학협력 교육활동
		3.2 취업지원 활동
		3.3 현장실습
기준4	학생	4.1 학생지원 체제
		4.2 학생활동 지원
		4.3 학생복지 지원
기준5	교원	5.1 교원의 선발과 평가
		5.2 교원의 역량개발 및 복지
		5.3 교원의 교육 및 연구
기준6	도서관 및 정보자원	6.1 도서관 및 정보자원 지원체제
		6.2 도서관 및 정보자원 서비스 개선
기준7	경영 및 재정	7.1 리더십과 행정관리
		7.2 직원
		7.3 재정계획
		7.4 재정운영의 합리성과 투명성
기준8	교육시설 및 자원	8.1 물적자원 계획
		8.2 교육 및 복지시설
		8.3 실험실습 기자재 및 재료
기준9	대학의 책무와 교육개선	9.1 대학의 책무
		9.2 교육 개선
<b>9개</b>		<b>27개</b>

- 자체평가를 하기 위한 평가기준은 「고등직업교육평가인증원」에서 발행한 「2012년도 전문대학 기관평가인증제 평가자 체크리스트」에 제시된 주요판단사항으로 하였음.
- 기관평가 인증의 주요 판단기준은 다음과 같은 특징을 가지고 있음.
  - 결과보다는 과정의 충실성에 주안점을 둬. 정량 지표를 달성하지 못했다고 하더라도 개선하기 위한 충실한 노력을 인정하여 '과정'의 중요성을 강조하고 있음.
  - P-D-C-A 구조에 기초하여 평가기준을 설정함.
  - 사전 계획이 충실하게 구성되도록 유도함.
  - 모든 프로그램에 대한 참여자의 만족도 조사를 중요시 여김.
  - 평가결과로 도출된 개선의견을 차년도 사업계획에 반영하여 개선을 도모하여 구성원의 만족도를 높이는 시스템을 구축하도록 시스템화 함.
  - 교육의 수월성을 확보하기 위한 제반 기준을 포함하고 있음.
  - 정량과 정성적 요소를 고루 배치하므로서 질적인 차원과 양적인 차원을 모두 고려하도록 하여 치우침이 없도록 노력하고 있음.
  - 규정에 충실한 체계적인 운영을 중요시 여김.
  - 교직원의 처우에 대한 기본적인 관심을 갖도록 요구함.

궁극적으로 체계화된 시스템 속에서 교육의 질을 높일 수 있도록 유도하고 있음

- 우리 학교는 자체평가 내용을 판단하기 위한 기준을 아래와 같이 정함.
  - 「고등직업교육평가인증원」의 「2012년도 전문대학 기관평가인증제 평가자 체크리스트」 주요판단사항과의 부합 정도
  - 학교의 건학이념과 교육목표, 사명과의 부합 정도
  - 학교의 비전과 추진전략과의 부합 정도
  - P-D-C-A 구조와의 부합 정도
- 우리 학교는 교육의 수월성을 확보하기 위하여 P-D-C-A 구조를 갖추고 있음. 행정부서와 5 스쿨에서 사업계획을 수립한 후에 이에 맞추어 개인 및 부서 KPI를 설정하고, 달성정도를 점검하고 있음. 프로그램 시행 이후에 만족도를 조사하여 개선의견을 정리하고 이를 다음 사업에 반영하는 체계를 갖추고 있음.



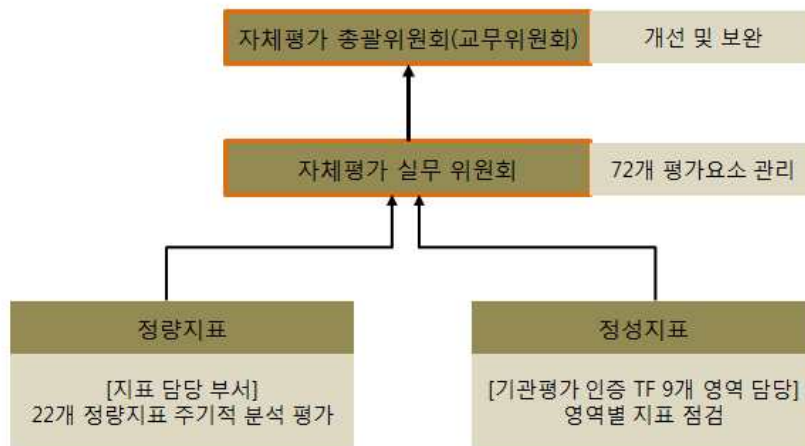


[그림 I-2] 교육의 수월성을 확보하기 위한 청강문화산업대학교 PDCA 체계도

#### 4. 자체 평가 방법

##### (1) 기관평가 평가요소 지표 관리 체제

- 우리 대학은 정량지표와 정성지표를 나누어 체계적으로 관리하고 있음. 「자체평가 실무위원회」가 기관평가 인증에서 제시한 지표에 대한 관리책임을 갖고, 지표 담당부서와 「기관평가 인증 TFT」와 협조하여 주기적으로 지표를 관리하고 있음.



[그림 I-3] 청강문화산업대학교 지표관리 체제

- 정성적 평가 요소에 대해서는 「기관평가 인증 TF」의 각 영역별 담당자가 주기적인 검토를 거쳐 「자체평가 실무 위원회」와 협의하고, 「자체평가 실무위원회」는 문제점을 파악하여 그 개선방법에 대한 의견을 「교무위원회」(자체평가 총괄위원회)에 보고하여 개선 방안을 최종 결정함.

<표 I-4> 정량지표부분에 대한 「자체평가 총괄 위원회」 보고 실적

순번	평가요소	담당부서	기준일 : 2011.9.26	기준일 : 2012.5.1
1	2.1.4 현장중심 전공교육(실험실습)	교학처	Y	Y
2	2.2.1 교수·학습지원	교학처	Y	Y
3	2.3.3 성적평가의 신뢰성	교학처	Y	Y
4	2.4.1 졸업생 취업	취업정보센터	Y	Y
5	2.4.2 교육만족도	자아성장센터	Y	Y
6	2.4.3 신입생 충원	교학처	Y	Y
7	2.4.4 재학생 충원	교학처	Y	Y
8	3.1.1 산학협력활동 지원 체제	산학협력단	Y	Y
9	3.1.2 산학협력 성과와 개선	산학협력단	Y	Y
10	3.3.1 현장실습교육 지원체제	취업정보센터	Y	Y
11	3.3.2 현장실습교육 프로그램의 계획과 평가	취업정보센터	Y	Y
12	5.1.2 교원의 확보	교학처	Y	Y
13	5.2.2 교원의 급여 및 복지	교육지원처	C	Y
14	5.3.1 교육활동	교학처	Y	Y
15	5.3.2 교원 연구실적	기획실	C	Y
16	6.1.2 도서관과 정보자원에 대한 재정지원	문화정보센터	Y	Y
17	7.2.1 직원규모의 적정성	교육지원처	Y	Y
18	7.2.3 직원의 급여복지 및 역량개발	교육지원처	C	Y
19	7.4.1 교육비의 환원	교육지원처	Y	Y
20	7.4.2 장학금	교육지원처	Y	Y
21	8.2.1 교사시설의 확보	교육지원처	Y	Y
22	8.3.1 실험실습 기자재 및 재료의 지원	교육지원처	Y	Y

\* 기준 : Y/C/N

- 정량적 정성평가 요소 (22개)에 대해서는 지표 값에 대한 주기적인 분석, 평가, 관리하는 담당부서를 지정하고 그 결과를 기획실이 취합한 후 교무위원회(「자체평가 총괄 위원회」)에 보고하여 문제점을 파악하여 그 개선방법을 검토하도록 하는 체제를 갖추고 있음.

(2) 평가요소 충족 여부 판단 기준

- 정성적 요소에 대한 판정 기준은 「전문대학 기관인증제 편람」(이하 편람)에서 제시한 기준을 그대로 적용하기로 함. 이는 편람에서 제시한 기준이 보편타당한 기준이며, 우리 학교의 교육시스템을 평가하기에 적절하다고 판단되었기 때문임. 편람의 기준에도 우리 학교의 비전과 비전에 부합하는 정책을 펼치고 있는지를 판단할 수 있는 내용이 있으므로 보편성과 특수성을 모두 평가할 수 있다고 판단됨.

<표 I-5> 편람에서 제시한 정성적 평가 판단 기준

구분	기대수준 상회	기대수준	기대수준 이하
	우 수	충족(Y)	미충족(N)
		보완(C)	
정확성	- 적합한 내용이 기술되어 있다. - 규정하고 있다		- 적합한 내용이 기술되어 있지 않다 - 규정하지 않고 있다
객관성	- 대내·외적인 정보공개에 근거를 둔 입증자료가 있다	- 대내적인 정보공개에 근거를 둔 입증자료가 있다	- 입증자료가 없다
타당성	- 근거를 둔 결론이다		- 근거를 두지 않은 결론이다
충족성	- 조건을 갖추고 있다		- 조건을 갖추고 있지 않다
반영성	- 충분한 배려가 이뤄지고 있다	- 배려하고 있다	- 배려하지 않고 있다
현실성	- 충분히 실시하고 있다	- 실시하고 있다	- 실시하지 않고 있다

- 정량적 평가기준도 「편람」에서 제시한 기준을 적용하기로 함. 「편람」에서 제시한 기준은 법정 기준이거나 정부사업에서 요구하는 수준, 혹은 전체 전문대학의 평균이상에 해당됨. 따라서 이 기준을 적용하는 것이 타당하다고 판단됨.

5. 자체 평가 절차

(1) 자체평가 진행 절차

- 이번에 실시한 자체평가는 전문대학 기관평가 인증을 위한 절차이므로 이에 맞추어 실시함.

<표 I -6> 자체평가 진행 상황

일 정	상세 내용
2011. 3.1	- 평가인증대비 전담조직 「기관평가 인증 TFT」 구성
2011. 4.11	- 대학 자체 평가 (2010학년도) 결과 분석 - 외부 기관에 의한 평가인증대비 연구 실시 - 평가인증대비 전담조직 구성 및 교육 실시 - 평가인증 추진 계획 수립 (평가 내용, 방법, 절차) - 교무위원회에 평가인증 내용 및 범위, 추진체계 보고
2011. 5.12.~7.30.	- 각 기준별 팀 구성 후, 편람 내용 숙지 및 자료 수집 계획 필요 양식 만들기
2011. 10.4	- 평가요소 별로 2011년 9월 26일 기준 정량지표 현재값 및 정성분석 결과 도출, - 평가영역, 평가기준, 평가요소에 따른 현재값 보고, 개선사항 도출 - 교무위원회 보고
2011. 10.19-10.21	- 「기관평가 인증과의 연계를 위한 자체평가 담당자 워크샵」 참여
2011. 10.30~12.30	- 규정 및 지침 점검
2012. 1.30	- '12년도 전문대학기관평가인증제 시행을 위한 우수사례발표 및 '12 기관평가 인증 설명회' 참석
2012. 3.1	- 자체평가 추진 기구 구성 : 「자체평가 총괄위원회」, 「자체평가 실무위원회」 구성
2012. 3.1~6.30	- 자체평가 작업 (평가 보고서 1차 작성)
2012. 5.1.~5.10	- 2012.5.1.일 기준 정량지표 값 산출
2012. 5.9~5.11	- ALO 연수 참여
2012. 5.14	- 「자체평가 총괄위원회」에 평가요소 별 정량 지표값 및 정성지표 추이 분석 보고 - 2012학년도 5월 1일자 현재 값 보고 및 개선사항 도출
2012. 6.25	- 「자체평가 총괄위원회」에 자체평가 보고서 진행 사항 보고 PDCA 실행 여부 재점검 - 모든 사업 결과보고서에 만족도 조사 분석 결과 포함 재요청 (평가방법, 대상, 시행일, 분석결과, 개선사항 포함)
2012.7.1.~7.15	자체 평가 보고서 집중 검토작업
2012.7.23	- 교무위원회에서 최종 보고서 검토
2012.7.31	- 자체평가 보고서 제출

(2) 교육품질 유지 개선을 위한 지속적인 노력

- 기관평가 인증을 위하여 요구되는 기준에 근거하여 교육품질 유지·개선을 지속적으로 노력하기 위해 부서 및 스쿨은 대학의 추진 전략과 연계한 사업계획을 수립하고 시행하기 위하여 노력할 예정이다.
- 부서나 스쿨 단위뿐 아니라 대학 구성원 전체가 소속 부서 및 스쿨의 목표를 달성하여 대학의 비전을 실현하고자 자율지표를 성과지표(KPI)로 설정하여 관리함으로써 교육 품질 유지 및 개선을 위해 지속적으로 노력할 예정이다.
- 자체평가를 통해 강화된 교육시스템을 토대로 청강문화산업대학교의 비전과 미션에 충실한 교육의 수월성을 추구하여 학생들이 찾아오는 좋은 대학으로 성장하기 위하여 노력을 할 것임.

## 제 II 장 자체평가 결과

### 기준 1. 대학의 사명과 발전계획

#### 1) 평가 및 분석결과 요약

##### 1.1 사명과 교육목표

- 우리 대학의 건학이념, 교육목표, 비전, 사명 등은 「문화산업특성화대학교」로서 사회가 요구하는 교육 요구를 충족하고 있으며, 설립자의 숭고한 교육관을 바탕으로 현재까지 일관된 교육철학 및 교육정책을 지속적으로 유지시켜오고 있음.
- 우리나라 전문대학의 교육목적은 고등교육법 제47조에 잘 나타나 있으며, 그 내용은 “사회 각 분야에 관한 전문적인 지식과 이론을 교수·연구하고 재능을 연마하여 국가사회의 발전에 필요한 전문직업인을 양성함을 목적으로 한다.”라고 명시되어 있음. 우리 대학은 국내 최초의 「문화산업특성화대학교」으로서의 특성을 갖고 있을 뿐만 아니라 고등단계 직업교육기관으로서의 교육철학을 굳건히 세우고 있음.
- 비전위원회 및 관련 TF활동, 그리고 구성원들의 다양한 의견수렴 과정을 걸쳐 개발된 우리 대학의 現 비전은 2009년 3월 14일, 『제 39차 청강21 워크숍』을 통해 공표되었음. 이후 대학 홈페이지 및 그룹웨어 공지, 정부 재정지원사업 및 내부 사업계획 반영, 내부 워크숍 등을 통해 대학 비전을 내외부 구성원들에게 공표하고 인지하고자 노력하고 있음.
- 대학의 사명과 비전 달성을 위한 교육목표 수립
  - 우리 대학은 대학 비전과 교육목표를 연계하기 위한 방안으로 「교육과정편성지침」 및 「교육과정인증제」를 마련하여 시행하고 있음. 교육과정을 개발하는 과정에서 대학 건학이념과 교육목표 및 비전, 사명에 근거하여 산업 현장에서 요구하는 지식과 기능 등을 기반으로 각 스쿨의 교육목표를 설정하고 체계적으로 교육과정에 포함될 수 있도록 교육과정 개발 체계를 구성하여 운영하고 있음.
- 교육목표 수립, 변경시 대학 구성원의 의견 반영
  - 우리 대학은 교육과정 수립 과정에서 교육목표의 수립과 변경이 진행되며 이 과정에서 학생 의견을 수렴하여 반영하고 있으며, 자체 교육과정 인증 절차에 따라 산업체 인사의 참여 및 의견을 수렴·반영하는 것을 의무화 하고 있음. 또한 내부 지침에 따라 「스쿨교육과정개발운영위원회」 및 「교육과정운영위원회」, 「교

무위원회」 등을 운영하고 있으며, 운영과정에서 다양한 내부 구성원들의 의견을 청취·반영하는 노력을 지속하고 있음.

- 대학의 설립이념과 인재상의 일치성과 구체성
  - 우리 대학의 교육과정은 건학이념에 기반하여 구체적인 대학 인재상 및 스쿨의 인재상을 설정하였으며, 인재상이 교육목적에 반영되는 위계적 구조를 가지고 있음. 또한 각 스쿨은 이러한 체제 내에서 스쿨 전공별 인재상을 구체화 하고 있음.
- 대학의 교육목표 실현을 위한 부서, 스쿨 교육목표와의 연계성
  - 대학 행정부서 및 각 스쿨은 대학 발전 추진전략인 'CKING 전략'에 기반하여 지표(KPI)를 설정하고 있으며, 각 지표는 교육목표와 연계성을 가지고 있음.
- 대학의 교육목표 달성을 위한 정책 추진 및 협력체계
  - 교육목표를 달성하기 위한 정책기획과 운영의 책임이 명확하며, 교육과정 개발 및 운영과 관련된 현안은 교무처 주관 및 각 위원회와의 협력체계 하에 유기적으로 실행해 오고 있음.
- 대학의 교육목표 성과평가 체계
  - 대학 자체의 교육·연구, 조직·운영, 시설·설비 등 학교운영의 전반에 대하여 종합적으로 분석 및 평가를 해왔으며, 2012년에는 자체 성과지표시스템(KPI)을 도입하여 보다 면밀한 성과평가 체계를 구축하기 위해 노력하고 있음.
- 교육목표의 구성원 공유와 대외 공표
  - 단위조직의 구성원들은 '본부 KPI 설정 및 합의 → 스쿨 KPI 설정 및 합의 → 전체 교직원 KPI 설정 및 합의'의 절차에 따라 개인 단위의 성과목표를 작성하여 관리해나가고 있으며, 내부구성원들의 목표에 대한 인지여부를 자체조사 한 결과, 목표에 대한 인지 수준은 전체 평균이 5.9(7점 척도)로 비교적 높게 나타남.

## 1.2 특성화 및 발전계획

- 대학의 비전과 교육목표 달성을 위한 발전계획의 수립
  - 2009년, 청강문화산업대학은 개교 13주년을 맞아 '문화산업을 대표하는 최고의 대학'이라는 비전을 설정하였음. 또한 특성화 계획인 「NT 5.5」 계획을 수립하여 추진 한 바 있음. 이후 2012년 수립된 「청강문화산업대학교 발전계획(2012~2014)」은 2009년 「NT 5.5」 계획 발표 및 추진 이후, 2011년 1단계로 추진된 스쿨체제의 경쟁력 강화 차원에서 제반 환경분석을 토대로 수립된 것임.
- 특성화계획 및 발전계획에 대한 대학 구성원 요구 반영
  - 2012년 수립된 「청강문화산업대학교 발전계획(2012~2014)」은 「NT 5.5」 계획을

계승함과 아울러, 과거 미진했던 부분을 보완하였으며, 전 구성원 참여하에 보다 명확하고 구체적이며 실현 가능한 계획이 될 수 있도록 구성하였음.

- 대학 특성화 및 발전계획의 심의와 승인
  - 대학 특성화 및 발전계획은 대학평의원회의 심의, 이사회의 승인 등을 거쳐 확정된 것임.
- 특성화 및 발전계획 추진전략의 구체성, 실현가능성, 재정투자계획
  - 2012년 수립된 「청강문화산업대학교 발전계획(2012~2014)」은 대학 비전 추진전략과 스쿨 및 행정부서의 목표와 연계되어 있으며, 구체적인 전략(과제)을 설정하고 있음. 또한 대학의 특성화 및 발전계획을 실행하기 위한 구체적인 재정투자계획을 확보하고 있음.
- 특성화 및 발전계획에 대한 구성원 인지
  - 우리 대학은 비전선포식, 대학정보공시, 신입 총장취임식, 자체 워크숍 및 월례회 등을 통해 상시로 대학의 특성화 및 발전계획을 공유하고 논의하는 체제를 갖추고 있음.
- 특성화 및 발전계획 추진에 따른 각 부서별 수행내용에 대한 평가체제
  - 우리 대학은 특성화 및 발전계획에 따른 부서별 사업계획을 수립하여 운영하고 있음. 또한 부서별 사업계획은 위계적 방식(cascade)에 의해 수립되며, 개인단위에 이르기까지 목표가 설정되는 방식으로 운영되고 있음.
- 특성화 및 발전계획의 달성수준 명시와 달성상황의 평가
  - 특성화 및 발전계획에 따른 각 부서 및 스쿨별 사업계획이 수립이 되면, 구체적인 도달목표에 대한 협의가 진행이 되며, 협의가 완료되면 성과목표를 작성하고 목표달성을 위한 제반 사업을 실시함.
- 평가결과의 교육 및 대학 운영 전반에 반영
  - 사업계획 운영결과는 업적평가 절차에 의해 매년 11월~12월 사이에 객관적으로 평가가 되며, 평가결과는 차기년 사업계획에 반영하도록 하고 있음.

## 2) 우수 및 활용계획

### 1.1 사명과 교육목표

- 대학 가치 및 추진전략 측면의 우수성 : 우리 대학은 지속되고 영속되는 대학 가치인 건학이념, 설립이념, 교육목표, 사명 등이 일관성과 체계성을 가지고 구성되어 있으며, 이러한 가치를 실현하기 위한 비전, 추진전략 등이 명확하게 설정되어 있음.



- **비전 실현 측면의 우수성** : 우리 대학은 문화산업특성화대학교로서 추구해야할 궁극적 목적과 방향을 지속적으로 연구하고 개발해 왔으며, 이와 같은 노력의 결과로 국내 전문대학 유일의 5스쿨 체제를 완성하여 ‘Only One, Only The Best’라는 비전을 실현해 나가고 있음.
- **비전 공유 측면의 우수성** : 우리 대학은 전체 교직원을 대상으로, 총장이 주재하는 ‘Creative Lunch Time(CLT)’을 주 1회 개최, 대학 비전과 추진성과를 공유하고, 대학발전을 위해 필요한 창의적 아이디어를 개진하기 위한 논의를 지속해오고 있음. 또한 우리 대학은 학생들의 대학에 대한 자부심이 우수한 학업성으로 귀결된다는 신념을 가지고 있으며, 이를 위해 재학생들을 대상으로 대학 발전과 관련된 주요 이슈 및 현안들을 알릴 목적으로 ‘Key Note’를 제작·공유하고 있음.
- **교육목표 설정의 우수성** : 우리 대학은 5개 스쿨 체제에서 각 스쿨들이 대학 본연의 교육목표와 연계된 교육목표를 설정(set-up)하여 추진하도록 하는 체제를 유지하고 있음.
- **교육목표 달성 노력의 우수성** : 우리 대학은 각 행정부서 및 스쿨이 교육목표를 달성하기 위한 성과지표(KPI)를 설정함에 따라 교육목표에 대한 인지 및 이에 대한 실천의지가 우수함.

## 1.2 특성화 및 발전계획

- **대학발전계획 수립 과정상의 우수성**: 우리 대학의 장단기(2012~2014)발전계획은 「NT 5.5」 계획을 계승함과 아울러, 과거 미진했던 부분을 보완하였으며, 전 구성원 참여하에 CKING 추진전략에 따른 행정부서 및 스쿨별 추진과제를 교직원들로부터 취합하여 구성함.
- **자체 평가 노력에 대한 우수성**: 대학발전계획에 따라 추진된 5스쿨 체제의 자체 평가 노력으로 ‘2011년 교직원 하계워크숍(2011년 8월 24일)’ 및 ‘2011년 교직원 동계워크숍(2011년 12월 12일)’이 실시되었으며, 5스쿨 체제 전반에 대한 중간평가가 이루어짐.
- **발전계획 추진의지와 실현가능성 측면의 우수성**: 우리 대학은 발전계획 추진의지를 반영하기 위해, 각 단위 조직별로 명확하고 구체적인 사업계획을 수립하고 있으며, 체계적인 사업계획 운영 및 평가 체제를 갖추고 있음. 특히 목표설정에 있어서는 성과지표(KPI)를 도입함으로써 평가방식의 객관성을 유지하고 사업추진 성과를 면밀하게 점검하도록 하고 있음.

### 3) 개선 계획 및 실천방안 : 없음

## 기준 2. 교육

### 1) 평가 및 분석결과 요약

#### 2.1 교육과정

- 우리 대학은 대학의 건학이념 및 비전이 「학칙」에 구체적으로 명시되어 있으며 대학의 교육목적을 달성하기 위해 교육과정 수립 및 개발과 운영과 관련된 「학칙」, 「교무위원회 규정」, 「교육과정 운영위원회 규정」, 「교육과정 편성 지침」, 「스쿨교육과정 개발운영위원회 규정」, 「대학평의회 운영규정」 등의 규정을 갖추고 있음.
- 대학의 교육과정 수립 및 운영 정책은 대학의 사명 및 교육목표에 부합하며 5개 스쿨의 교육목표와 대학의 비전 및 사명과의 연계성을 유지하고 있음. 각 스쿨의 교육목표가 대학의 교육목표와 부합되는지를 확인하기 위하여 「교육과정 운영 위원회」는 「평가위원 자체평가표」에 기초하여 이를 평가함.
- 대학의 비전을 실천하기 위해 교육과정 수립 정책에 근거하여 교육과정 개발 및 운영을 위한 부서와 위원회, 그리고 「스쿨 교육과정개발운영위원회」가 구성되어 있으며 정상적으로 활동 하고 있음. 또한 대학의 교육목표를 효과적으로 달성하기 위해 대학은 교육과정 인증제를 실시하고 교재(워크북) 개발, 교수법 향상을 위한 워크샵 및 연수, 교원 전공 심화 교육을 운영하고 있음.
- 교육과정 개발을 체계적으로 계획하고 관리하기 위해 관련 부서와 각 스쿨 및 전공의 역할은 학칙에 의해 규정, 체계화 되었으며 교육과정 개발과정은 「교육과정 편성 지침」에 의해 체계적인 절차 및 방법으로 이루어짐.
  - 산업체 및 학생의 요구를 반영하기 위한 교육과정 개발 절차가 있으며 이를 실천 하고 있음.
  - 「2011학년도 학생 요구 조사」를 실시하여 교육과정 운영에 반영하였으며 산업체 수요와 직무분석을 위해 산업체의 자문을 구하고 교육과정에 대한 산업체 인사의 검토를 받아서 교육과정 개발에 반영함.
- 교육과정 개발과 관련된 기구로는 「교무위원회」, 「대학평의회」, 「교육과정 운영위원회」, 「스쿨교육과정 개발운영위원회」가 있으며 각 위원회는 규정에 의해 활동을 정상적으로 수행하고 있음.
- 교육과정의 주기적인 평가 및 개선을 위하여 산업체 및 학생의 요구를 조사하여 교육과정에 반영하고 있으며 교과목 변경을 통해 교육과정을 개선하고 있음. 특히

우리대학은 2008학년도부터 교육과정 개발 및 개선을 실시하여 2012학년도 현재 5개 스쿨에서는 「교육과정운영위원회」의 심의와 인증과정을 마친 교육과정으로 운영하고 있음.

- 교육과정 개발을 위해 대학은 행정 조직을 갖추고 있으며 재정적 지원 실적으로 2010학년도 190,246,000원, 2011학년도 151,649,500원, 2012학년도 5,581,000원을 집행하였음.
- 직업기술 및 직무변화에 능동적인 대처를 위한 융·복합형 교육과정운영을 도모하고자 5개 스쿨 체제로 개편하고 블록식 수업, 웨이브 제도, 주/부코스 선택제, 학사학위 전공 심화과정, 인턴십, 중소기업 기술사관 육성 프로그램 등을 운영하고 있음.
- 학사제도는 효과성에 대해 자체평가, 학생만족도 조사 등의 평가를 통해 개선 노력을 하고 있으며 평가결과는 차년도 학사 제도에 반영함.
- 전공의 전체 과목 시수 대비 실습 과목 시수가 평균 74.4%로써 이는 실습 과목 시수가 전체의 50%이상이어야 한다는 대학의 「교육과정 편성 지침」을 따르고 있음. 실습과 이론과목 편성 관련된 규정으로 「학칙」, 「교육과정편성지침」, 「교원인사 규정」, 「교원산업체현장연수 운영규정」 등을 마련하고 있으며 실습교과 강화를 위해 2011학년부터 전 스쿨에서 「인턴십」을 운영함.
- 전체 스쿨의 교육과정은 「교육과정 편성 지침」에 근거하여 교수요목 작성 시 직무수행역량인 KSA(Knowledge, Skill, Attitude)를 구체적으로 진술하도록 함. 교수자는 이를 통해 교육의 성취 도달점을 명확하게 인지하여 교수할 수 있기 때문에 궁극적으로 산업체가 요구하는 역량을 갖춘 예비 직업인 양성이 가능함.
- 교육과정은 각 전공의 교육 목표를 고려하여 교과목의 학습 목표, 내용, 방법, 평가 간의 상호 연관성이 있도록 작성하고 실천함.
- 우리 대학은 「고등교육법」 제 49조, 50조 2, 「고등교육법 시행령」 58조, 제 58조의 2, 3, 4 규정에 따라 인가요건을 갖추어 2개의 학과에서 학사학위 전공심화과정을 운영하고 있으며, 운영관련규정 준수 여부는 「전공심화과정 운영위원회」의 자체평가를 통하여 정기적으로 점검하고 있음.
- 전공심화과정의 교육 내용은 학습내용과 수준에 있어 전문학사 프로그램과의 연계성 및 차별성을 갖기 위하여 별도의 「전공심화과정 교육과정편성위원회」를 구성하여 산업체의 요구 반영 및 산업체 경력자들에게 적합한 실무 중심의 교육과정으로 편성하여 운영하고 있음.
- 우리 대학의 전공심화과정은 스튜디오형 현장 실무교육 시스템인 CCRC의 인턴십

교육과정을 중심으로 창작 프로젝트, 산학협력 프로젝트, 아티스트의 프로젝트 인턴십 참여 등 차별화된 현장실무 교육을 실시하고 있으며, 이러한 프로젝트의 결과물은 국제대회 수상(2011~2012학년도 안시 국제애니메이션페스티벌 본선진출 등 국제대회 수상경력 10회 이상)등 매우 수준 높은 성과를 냄. 학생들의 만족도 조사에서도 실무능력 향상성, 현장교육 반영성, 직무능력 향상성 부분에서는 높은 만족도 결과를 얻음.

- 우리 대학은 전공심화과정의 질과 수준을 보장하기 위해 전체 재학생에게 학비의 30%를 장학금으로 지원하고 있으며(2011학년도 애니메이션학과 98,508,010원, 만화창작과 59,472,229원 지급) 전용 실습 공간 및 최신식 실험실습 기자재를 충분히 지원하는 등 교육 환경 개선을 위한 재정적인 지원을 실행하고 있음.
- 「학사학위 전공심화과정 운영위원회」에서 실시한 자체평가와 학생 만족도 조사 결과를 토대로 학사학위 전공심화과정 자체평가결과보고서를 작성하고 차년도 운영계획에 반영하여 전공심화과정의 질과 수준을 높이고자 노력함.
- 인성과 창의력을 갖춘 문화산업 인재를 양성하기 위해 우리 대학은 교양연구 TFT 활동 등을 통해 교양과목에 대한 개선을 꾸준히 시행하고 있으며 각 스쿨에서 「교육과정 편성지침」과 스쿨의 교육목표를 기준으로 교양과목을 개설, 운영하고 있음.
- 스쿨체제의 자율성 확보를 위하여 대학교양 과목을 최소화하기로 하고 4학점만 개설하였고, 그 이외의 교양과목은 스쿨의 교육목표와 연계되도록 구성하는 것을 원칙으로 하고, 교양개설학점 및 이수학점은 스쿨 자체적 판단으로 결정하였음.
  - 일부 스쿨은 최고 교양과목 이수학점을 30학점으로 개설하기도 하였음.
  - 「봉사활동」의 경우 봉사정신의 내면화를 위하여 봉사활동 소양교육을 1학기 동안 15시간 수업을 의무화하고 있음.

## 2.2 교수·학습

- 우리 대학은 「수업 지침」 5조에 따라 수업의 분반 기준은 30명 또는 40명으로 정하며, 전공교과목 강좌 당 학생 수는 평균 33명 이하로 편성하도록 함. 2011~2012학년도 총 3개 학기의 전공교과목 강좌 당 평균 학생 수를 25.2명으로 운영하여 효율적이고 양질의 수업을 제공하고 있음.
- 우리 대학은 교수·학습 지원이 체계적으로 이루어질 수 있도록 지원조직 HRD 센터를 운영하고 있으며, 전문자격을 갖춘 인력을 배치하여 교수·학습능력 향상 프로그램을 매우 다양하게 지원하고 있음. 교육과정 인증제(2010년 66,000,000원,

2011년 48,000,000원), 교재(Work book)개발(2010년(33권) 103,700,000원, 2011년(26권) 78,000,000원), 교원 전공심화교육(2010년(36명) 20,546,000원, 2011년(27명) 18,149,500원, 2012년 5,380,000원), 교수법 향상 프로그램(2011년 (27명) 7,500,000원) 등의 활동을 지원하여 체계적인 교육과정 수립, 수업설계 능력 강화, 학생들의 수준과 전공 교육방향에 적합한 교수법 적용 등으로 학습의 질과 수준을 높이고자 노력하고 있음.

- 매 학기 실시하는 강의평가의 결과는 전임교수의 경우에는 교원업적평가에 활용하며, 외래교수의 강의평가 결과는 「외래교수위촉규정」에 따라 재위촉계약 심사자료, 강의료 차등 지급 등의 근거자료로 활용함(수업평가 점수 미달로 출강 금지조치된 외래강사 수 2011학년도 (14명), 2012학년도 1학기 (2명)). 또한 강의평가 내용을 바탕으로 차년도 수업개선 계획을 수립하여 양질의 강의를 제공할 수 있도록 노력하고 있음.
  - 강의 평가를 중간평가와 기말 평가 2회에 나뉘어 평가함으로써 강의 방향과 강의 방법을 수정 보완할 수 있었으며 이는 수업의 효율성 증대와 학생들의 요구 파악 및 학생들과의 상호작용 기능 증진을 충분히 도모할 수 있도록 함.
- 우리 대학의 교수·학습 지원 프로그램은 HRD센터 운영 결과보고서, 강의평가 결과, 재학생 만족도 조사 등의 결과분석을 통하여 개선 사항을 도출, 차년도 사업계획에 반영하여 다양하고 내실 있는 교수·학습 역량 강화 프로그램을 운영하고 있음.
- 우리 대학은 학생대상 직업기초능력 향상 프로그램의 경우, 「한국직업능력표준」에서 제시한 정보활용 능력, 문제해결 능력, 기술활용 능력, 대인관계 능력, 문화이해 능력, 조직이해 능력, 변화관리 능력, 자기계발 능력 등을 향상시킬 수 있는 다양한 프로그램과 교양 교과목을 운영하고 있으며, 행·재정적인 지원을 충분히 하고 있음.
- 학생들의 기초학습 능력 향상을 위해서는 기초학습 지도·기초문화 소양·전공학습능력 향상·외국어 능력 강화 등에 중점을 두어 북 콘서트, 독서 토론, 자격증 특강, 집중워크숍, 수준별 맞춤 회화 수업 등과 같은 다양한 프로그램을 실행하고 재정적인 지원을 하고 있음.
- 우리 대학은 직업기초 및 기초학습능력 향상 프로그램 성과 분석을 통하여 프로그램 지속여부의 타당성을 검토하고, 개선 사항을 차년도 사업 계획 수립에 반영하는 환류 노력을 실행함으로써 프로그램의 질과 수준을 높이는 노력을 하고 있음.

## 2.3 학사관리

- 우리 대학은 「학칙」 및 「학칙시행세칙」 등의 학사관리 관련 제반 규정을 제정하여 학생을 포함한 대학 구성원들에게 이를 충분히 공지, 안내하고 있으며 부득이한 사유로 개정이 필요할 시에도 의견수렴을 14일 이상 실시하고 「교무위원회」와 「대학평의원회」 심의를 거쳐 확정하는 절차를 거쳐 개정하고 있음. 개정된 학칙은 대학 홈페이지, 「교육과정 편람」 등을 통해 대학 구성원들에게 공지, 안내하고 있음.
- 「정보보호 규정 및 지침」과 「개인정보보호 규정 및 지침」을 제정하여 그에 따라 개인의 학사 정보를 보호하고 있으며 개인의 정보 요청에 따른 신속, 정확한 대응을 위해 학사관련 기록물들을 안전하게 관리, 보관하고 있음.
- 우리 대학은 각 스쿨별 「대학입학전형관리위원회」를 두어 전형별 학생 선발 절차가 투명하고 명확하게 관리 되도록 운영하고 있으며 「대학입학전형공정관리위원회」가 학생 선발 절차 및 방법이 공정하게 관리 되는지를 평가함.
- 우리 대학의 특성에 적합한 문화산업분야의 우수인재 선발을 위해 실기 및 면접전형의 선발비율을 매년 강화하였으며, 다양한 유형의 인재선발을 위해 실기 유형 선택제를 도입하고 있음.
- 우리 대학은 성적의 공정성 및 신뢰성을 확보하기 위해 「성적처리지침」을 마련하여 A학점이상의 비율을 50%미만으로 유지하고 있음.
- 우리 대학은 A학점 이상이 2011학년도 1학기 49%, 2011학년도 2학기 46%로, 2012-1학기 39%로 매 학기 마다 A학점 이상이 50% 이하를 유지하고 있음.
- 학생의 성적평가에 대한 성적열람 및 이의신청은 「학칙시행세칙」을 근거로 하여 절차에 따라 「학사행정시스템」을 통해 전산으로 처리 하고 있고, 학생이 그 과정을 확인할 수 있으므로 누락되거나 불이익을 받는 일이 없음.

## 2.4 교육성과

- 우리 대학의 2011년도 2월 졸업생의 건강보험DB연계 취업률은 49.3%이며, 예체능계 취업률 40.4%, 예체능계 제외 취업률 59.5%로써, 계열분리 산출 시 전문대학 기관평가인증 기준인 예체능계 졸업생 35.2%, 예체능계 제외 졸업생 59%를 상회함.
- 우리 대학은 취업률의 향상을 위해 교수와 직원들로 「취업지도TF」(2012년 「취업지도위원회」로 변경)를 구성하여 취업률 향상 대책을 논의·수립하고, 취업률 향상 방안 마련을 위한 기획력(문제해결) 향상과정 과제(「취업률에 영향을 미치는 요인 분석을 통한 취업률 개선 방안 마련」)를 수행하고 있음. 또한 취업현황 관련



자료와 통계를 작성하여 취업률 상황을 지속적으로 관리하고 있으며, 재학생과 졸업생을 대상으로 한 대학 단위와 스쿨 단위의 다양한 취업률 제고 프로그램 운영을 통해 졸업생 취업률 향상을 위한 지속적이고 적극적인 노력을 기울이고 있음.

- 우리 대학은 최근 10년 이상 「신입생 실태 및 만족도 조사」를 실시해 왔으며, 2011년 11월에 「재학생 만족도 조사」와 「졸업생 만족도 조사」를 실시하는 등 주기적이고 지속적으로 교육만족도 평가, 분석 및 개선 노력을 실시해 오고 있음.
- 우리 대학은 교육 만족도 조사 결과를 분석하여 그 장단점을 파악하고 그 결과를 각 부서의 차년도 발전 계획 수립에 반영하는 환류 노력을 실행함으로써 재학생과 졸업생의 만족도 제고를 위해 지속적으로 노력하고 있음.
- 우리 대학이 그 동안 실시해 온 만족도 조사는 외부 전문 기관에 의뢰하여 실시된 조사의 방법과 절차를 준용하거나 외부 전문가에게 타당성 검증을 받는 등, 조사 방법 및 내용의 객관성과 합리성, 타당성을 확보하기 위해 충분히 노력하였음.
- 우리 대학은 2011학년도, 2012학년도 입시에서 신입생 (정원내) 충원율 100%를 달성하였을 뿐만 아니라, 충원율 제고와 우수 인재 확보를 위해 전년도 입시 결과 분석 및 대책 수립, 온라인·오프라인 미디어를 통한 홍보, 교직원의 고교 방문과 고교 초청 등 직접적인 홍보를 통해 우수한 신입생 충원율 유지와 우수 학생 유치를 위한 노력을 적극적이고 지속적으로 기울이고 있음.
- 우리 대학의 최근 2개 학년도(2011, 2012학년도) 재학생 충원율은 각각 102.4%, 101.9%임. 우리 대학은 재학생 충원율 제고를 위해 필요한 각종 제도와 규정을 가지고 있으며, 각 행정부서와 스쿨별로 재학생 충원율 제고를 위한 다양하고 적극적인 노력을 기울이고 있음.

## 2.5 평생교육

- 우리 대학 부설 평생교육원 운영규정의 설립목적을 구현하기 위하여 대학조직에 「평생교육원」을 두고 있음.
- 우리 대학은 「평생교육원」 전담인력으로 교수 신분인 평생교육원장 1명과, 행정팀장 1명, 평생교육사 1명, 그리고 실무자 2명이 근무하고 있으며, 대학 업무분장에 의하여 그 역할과 책임을 명확히 하고 있음.
- 「평생교육원」은 평생교육프로그램의 질 관리와 수준을 보장하기 위하여 2011학년도부터 2012학년도 1학기까지 전임교수(간사 1명 별도) 7명으로 구성된 「평생교육운영위원회」를 구성하여 총 5회에 걸쳐 프로그램의 개발과 평가를 실시하였음.
- 평생교육원은 2011년 6월 「하나원」으로부터 「하나원 단기 집중직업훈련방식 기

초직업 적응훈련과정」을 위탁받아 패션디자인전공 전임교수가 책임교수로 과정전체를 관리하고 프로그램의 질 관리와 수준을 보장하기 위하여 교수자로 부분 참여하고 있음.

- 우리 대학 「평생교육원」은 학점인정 평생교육프로그램을 운영함에 있어 학칙과 평생교육진흥원 「학점은행제 학사관리 지침」에 명시한 학사운영 기준을 엄정하게 적용하고 있으며 평생교육진흥원으로부터 인정받은 「학점은행제 학습과목 평가인정서」를 근거로 2011~2012년도에 「이벤트와 화예연출」 과목 외 5개 과정에 총 67명의 수강생이 과정을 이수하고 학점을 인정받았음.
- 「평생교육원」은 학점은행제 과정을 포함하여 각 과정별로 평생교육프로그램 수강생 만족도 조사를 실시하고 있으며 그 결과를 활용하여 「평생교육운영위원회」에서 후속 프로그램 개발에 적극 반영하고 있음.

## 2) 우수 및 활용계획

### 2.1 교육과정

- 우리 대학은 대학의 건학이념 및 비전이 「학칙」에 구체적으로 명시되어 있으며 대학의 교육목적을 달성하기 위해 교육 과정 개발과 관련된 규정으로써 「학칙」, 「교무위원회 규정」, 「교육과정 운영 위원회 규정」, 「교육과정 편성 지침」, 「스쿨교육과정 개발운영위원회 규정」, 「대학평의위원회 운영규정」등을 마련하고 5개 스쿨의 교육목표는 대학의 비전과 연계성이 있도록 설정되고 「평가위원 자체 평가표」를 활용하여 연계성 정도를 평가함. 또한 교육과정 수립 및 운영 정책에 근거하여 교육운영이 이루어졌으며 교육과정 인증제, 교재(워크북) 개발, 교수법 향상을 위한 워크샵 및 연수, 전공 심화 교육을 운영하고 있음.
- 교육과정 개발을 체계적으로 계획하고 관리하기 위해 관련 부서와 각 스쿨 및 전공의 역할은 규정에 언급되었으며 교육과정 개발과정은 「교육과정 편성 지침」에 의해 이루어짐. 산업체의 요구를 반영하고자 교육과정 개발 시 산업체의견서를 첨부 하고 산업체의 인사가 스쿨 교육과정 개발 운영 위원회에 참석하는 시스템을 갖추고 있으며 학생 요구를 조사하기 위해 「2011학년도 재학생 만족도 조사」를 실시하여 그 결과를 교육과정에 반영하였을 뿐만 아니라 2012학년도부터는 「스쿨 교육과정개발운영위원회」에 학생대표가 참석하여 교육과정 개발, 운영에 대하여 의견을 개진하도록 하는 절차를 마련하였음. 교육과정 개발과 관련하여 「대학 평의위원회」, 「교육과정 운영위원회」, 「스쿨 교육과정 개발운영 위원회」가 있으며



각 위원회는 규정에 의해 활동을 정상적으로 수행하고 있음. 또한 대학은 교육과정 개발을 위해 행정 조직을 갖추고 있으며 재정적 지원 실적으로 2010학년도 190,246,000원, 2011학년도 151,649,500원, 2012학년도 5,581,000원을 집행하였음.

- 직업기술 및 직무변화에 능동적인 대처를 위한 융·복합형 교육과정을 운영하고자 5개 스쿨 체제로 개편하고 블록식 수업, 웨이브 제도, 주/부코스 선택제, 전공 심화과정, 인턴십, 중소기업 기술사관 육성 프로그램 등의 다양한 학사제도를 운영하고 있고 학사제도 효과성과 관련하여 자체평가, 학생만족도 조사 등의 평가를 통해 제도의 개선 노력을 하고 있으며 평가결과는 차년도 학사 관련 사업에 반영함.
- 실습 과목을 강조하기 위해 대학은 수립 및 운영 관련 규정, 실습과 이론과목 편성 관련 규정이 있으며 전공의 전체 과목 시수 대비 실습 과목 시수가 평균 74.4%로서 실습 과목 시수가 전체의 50%이상이어야 한다는 대학의 「교육과정 편성 지침」을 따르고 있음. 전체 스쿨의 교육과정은 「교육과정 편성 지침」에 근거하여 교수요목 작성 시 직무수행역량인 KSA(Knowledge, Skill, Attitude)를 구체적으로 진술하고 있고 교과목의 학습목표, 학습내용, 학습방법, 그리고 결과물(평가)은 상호 연관성 있게 작성하고 교육실제에서 실천하여 대학의 교육목적에 부합하고 산업체와 학생 중심의 교육과정을 운영하고 있음.
- 우리 대학의 학사학위 전공심화과정은 법령에 따른 인가요건을 갖추어 2개의 학과에서 운영하고 있으며, 대학의 「학사학위전공심화과정 지침」에 따라 행·재정적 지원을 함. 특히 전공심화과정의 교육과정은 현장중심의 직무심화교육에 적합한 내용으로 편성하여 학습내용과 수준에 있어 전문학사 프로그램과의 차별성을 명확하게 지니고 있음. 스튜디오형 현장 실무교육 시스템인 CCRC의 인턴십 교육과정을 중심으로 창작 프로젝트, 산학협력 프로젝트, 아티스트의 프로젝트 인턴십 참여 등 차별화된 현장실무 교육을 실시하고 있으며 이러한 프로젝트 결과물은 「안시 국제애니메이션 페스티벌」 본선 진출 등 인지도 있는 국제대회에서 매우 수준 높은 성과를 냄. 또한 전공심화과정의 질과 수준을 보장하기 위해 전체 재학생에게 학비의 30%를 장학금으로 지원하고 있으며(2011학년도 애니메이션학과 98,508,010원, 만화창작과 59,472,229원 지원) 전용 실습 공간 및 최신식 실험실습 기자재를 충분히 지원하는 등 교육 환경 개선을 위한 재정적인 지원을 실행하였음. 대학은 학사학위 전공심화교육의 질과 수준을 높이고자 「학사학위 전공심화과정 운영위원회」의 자체평가와 학생 만족도 조사 결과를 적극적으로 수렴하고 반영하여 내실 있는 전공심화과정을 운영하고 있음.
- 우리 대학은 대학의 사명과 교육목표에 부합하는 전문직업인을 양성하기 위하여

교양연구 TFT활동 등을 통해 교양과목에 대한 개선을 꾸준히 시행하고 있으며 각 스쿨에서 「교육과정 편성지침」과 스쿨의 교육목표를 기준으로 교양과목을 개설, 운영하고 있음. 스쿨체제의 자율성 확보를 위하여 교양개설학점 및 이수학점은 대학교양 과목을 최소화하기로 하여 4학점만 개설하고, 그 이외의 교양교과목은 스쿨 자체적 판단으로 결정함. 대학 교양 교육과 스쿨 교양 교육이 유기적으로 연결되도록 교양교육 운영정책과 운영체계를 갖추고 있으며 전공교육과정과 동등하게 교양 교육과정도 「교육과정운영위원회」를 통해 인증 하고 있음.

## 2.2 교수·학습

- 우리 대학은 2011~2012학년도의 총 3개 학기의 전공교과목 당 평균 학생 수를 25.2명으로 운영하여 효율적이고 양질의 수업을 제공하고 있으며 교수·학습 지원이 체계적으로 이루어질 수 있도록 HRD 센터를 운영하고 있음. HRD 센터에는 전문가격을 갖춘 인력을 배치하여 교수·학습능력 향상 프로그램을 보다 전문적이고 다양하게 지원하고 있음. 교육과정 인증제(2010년 66,000,000원, 2011년 48,000,000원), 교재(Work book)개발(2010년(33권) 103,700,000원, 2011년(26권) 78,000,000원), 교원 전공심화교육(2010년(36명) 20,546,000원, 2011년(27명) 18,149,500원, 2012년 5,380,000원), 교수법 향상 프로그램(2011년 (27명) 7,500,000원) 등의 활동을 지원하여 체계적인 교육과정 수립, 수업설계 능력 강화, 학생들의 수준과 전공 교육방향에 적합한 교수법 적용 등으로 학습의 질과 수준을 높이고자 노력하였음. 교육의 질 향상을 위하여 HRD센터 운영 결과보고서, 수업 평가 결과, 재학생 만족도 조사, 학습능력향상 프로그램 관련 사업결과를 근거로 한 개선 내용을 차년도 사업계획에 반영하는 환류체계를 따르고 있음. 특히 수업 평가를 중간 평가와 기말 평가 2회에 나뉘어 평가함으로써 강의 방향과 강의방법을 수정 보완할 수 있었으며, 수업의 효율성을 증대시키고 학생들의 요구 파악 및 학생들과의 상호작용 기능을 충분히 할 수 있었음.
- 직업기초 및 기초학습능력 향상 프로그램 운영 현황은 취업역량 강화, 기초학습 지도, 기초문화 소양 향상, 전공학습능력 향상, 외국어 능력 강화에 중점을 두어 다양한 프로그램을 실행하고 있으며 프로그램의 목표 달성에 도달할 수 있도록 재정 지원을 하고 있음. 우리 대학은 직업기초 및 기초학습능력 향상 프로그램 성과 분석을 통하여 프로그램 지속여부의 타당성을 검토하고, 개선 사항을 차년도 사업 계획 수립에 반영하는 환류 노력을 실행함으로써 프로그램의 질과 수준을 높이는 노력을 하고 있음.

## 2.3 학사관리

- 우리 대학은 교육목표를 달성하기 위해 교육과정의 개정·폐지 및 학생의 학적변동 및 학사전반에 대한 학사관리규정을 학칙 및 학칙시행세칙에 규정하고 있으며 학생을 포함한 대학 구성원들에게 대학 알리미와 대학 홈페이지 및 스쿨별 온라인 카페, 교육과정편람 등을 통해 충분히 공지, 안내하고 있음. 부득이한 사유로 개정이 필요할 시에도 의견수렴을 14일 이상 실시하고 「교무위원회」와 「대학평의회」 심의를 거쳐 확정하는 절차에 따라 개정하고 이를 교직원 및 학생에게 공지하고 있음.
- 각 스쿨별 「대학입학전형관리위원회」를 두어 전형별 학생 선발 절차가 투명하고 명확하게 관리되도록 운영하고 있고 「대학입학전형공정관리위원회」가 학생 선발 절차 및 방법의 공정성을 평가하고 관리함. 대학의 특성에 적합한 문화산업분야의 우수인재 선발을 위해 실기 및 면접전형의 선발비율을 매년 강화하였으며 다양한 유형의 인재선발을 위해 실기 유형 선택제를 도입하고 있음.
- 성적의 공정성 및 신뢰성을 확보하기 위해 「성적처리지침」을 마련하여 A학점 이상의 비율이 2011학년도 1학기 49%, 2011학년도 2학기 46%, 2012학년도 1학기 39%로 매학기 감소하도록 관리, 유지하고 있음.

## 2.4 교육성과

- 우리 대학의 2011년도 2월 졸업생의 건강보험DB연계 전체 취업률은 49.3%이며, 예체능계 취업률은 40.4%, 예체능계 제외 취업률은 59.5%로서 계열분리 산출시 인증원의 졸업생 취업률 기준인 예체능계 졸업생 35.2%, 예체능계 제외 졸업생 59%를 만족하고 있음.
- 우리 대학은 「취업지도 TF」(2012년 「취업지도위원회」로 승격) 운영, 취업률 향상방안 마련을 위한 연구과제 수행, 취업현황 관련 통계 작성을 통한 취업률 상황의 지속적 관리, 재학생과 졸업생 대상의 다양한 취업 관련 프로그램 운영 등을 통해 취업률의 향상을 위한 지속적·적극적 노력을 경주하고 있음.
- 우리 대학은 「신입생 실태 및 만족도 조사」, 「재학생 만족도 조사」, 「졸업생 만족도 조사」 등을 통해 주기적이고 지속적으로 교육만족도 평가, 분석 및 개선 노력을 실시해 왔으며, 조사 결과 분석을 통해 개선 필요 분야와 지속적인 유지 및 강화 분야를 파악하고, 그 내용을 각 부서의 차년도 발전 계획에 반영하는 환류 노력을 실행함으로써, 재학생과 졸업생의 만족도 제고를 위해 지속적으로 노력하고 있음.

- 우리 대학은 각종 만족도 조사의 객관성과 합리성, 타당성 확보를 위해 자체적으로 충분한 노력을 기울이고 있을 뿐만 아니라, 외부 전문가에게 타당성 검증을 받는 등, 조사의 객관성과 합리성, 타당성 확보를 위해 노력하였음.
- 우리 대학은 최근 2개 학년도 입시에서 신입생 충원율 100%를 달성하였을 뿐만 아니라, 충원을 제고와 우수 인재 확보를 위해 전년도 입시결과 분석 및 대책 수립, 온·오프라인 미디어를 통한 홍보, 교직원의 고교 방문과 고교 초청을 통한 교사와 학생에 대한 직접적 홍보 등을 통해 신입생 충원율 100% 달성과 우수 학생 유치를 위한 노력을 적극적이고 지속적으로 기울이고 있음.
- 우리 대학의 최근 2개 학년도(2011, 2012학년도) 재학생 충원율은 상당히 높은 수준(각각 102.4%, 101.9%)을 유지하고 있음. 또한 재학생 충원율 제고를 위해필요한 각종 제도와 규정을 가지고 있으며, 각 행정부서와 교육 단위(즉, 스쿨과 전공)별로 재학생 충원율 제고를 위한 다양하고 적극적인 노력을 기울이고 있음.

## 2.5 평생교육

- 우리 대학은 평생학습시대의 시대적 요구에 부응하기 위하여 대학부설 평생교육원을 설립하고 교수 신분인 평생교육원장 1명과, 행정팀장 1명, 평생교육사 1명, 그리고 실무자 2명의 전담인력을 배치하여 지역사회에 적합한 다양한 과정개발과 운영을 위해 적극 노력하고 있음. 또한 평생교육원 프로그램의 질 관리와 수준보장을 위하여 전임교수 7명(간사1명 별도)으로 구성된 「평생교육원운영위원회」와 관련 학과 전임교수가 프로그램의 개발, 평가, 교육에 참여하고 있으며 전담인력은 업무분장에 의하여 역할과 책임을 명확히 하여 업무를 수행하고 있음.
- 평생교육원은 2011년 6월 하나원으로 부터 「하나원 단기 집중직업훈련방식 기초 직업적응훈련」 과정을 위탁받아 패션디자인전공 전임교수가 책임교수로 과정전체를 관리함은 물론 프로그램의 질 관리와 수준을 보장하기 위하여 교수자로 부분 참여하고 있으며 2011학년도에 8개 기수 213명이, 2012학년도에 5개 기수 106명이 본 과정을 이수하여 정부의 「북한이탈주민정착지원사업」에 긍정적인 기여를 하고 있음.
- 우리 대학 평생교육원은 학점인정 평생교육프로그램의 질과 수준을 확보하기 위해 학칙과 관련지침에 기초하여 엄격한 학사운영 기준을 적용하고 있으며 학점은행제 과정을 포함하여 각 과정별로 수강생 만족도 조사를 실시하고 그 결과를 후속 프로그램 개발에 반영하여 수준 높은 교육 과정을 운영함.

3) 개선 계획 및 실천방안 : 없음

## 기준 3. 산학협력

### 1) 평가 및 분석결과 요약

#### 3.1 산학협력교육활동

- 우리 대학은 교육과정과 교원의 산학활동의 연계를 강화한 산학협력일체형 환경구축과 효과적 산학협력을 위해 스쿨별로 산학협력지원인력을 배치하여 전담 11인, 겸직 13인, 보직 6인 등 총 30인의 충분한 인력을 지원하고 있음. 이를 통해 산학협력활동을 증진할 뿐만 아니라 전공과 연계하여 특성화된 산학교류가 가능한 환경을 구축하고 있음.
- 「산학협력단」 및 산학협력단 산하 행정조직은 「사무분장규정」, 「산학협력단 정관」, 「산학협력단운영규정」 등 관련규정에 근거하여 직제를 조직하고 운영하고 있으며 「2012학년도 업무분장」에 근거하여 효율적인 업무를 수행하고 있음.
- 「산학협력단」은 「산학협력단 운영위원회」와 「경기콘텐츠진흥원」, 「이천시보육정보센터」, 「이천시국공립아미어린이집」 및 560개 산학협정 체결업체 등의 교내외 산학협력 기구를 구축하고 있음.
- 교내외 「산학협력단 운영위원회」를 통해 「산학협력단」, 산학협력단 산하 행정조직의 성과평가를 실시하고 개선사항을 차년도 계획에 반영하여 각 조직들이 효율적으로 운영되도록 지원하고 있으며 교외로는 「경기콘텐츠진흥원」과의 수도권 게임업체 테스트 지원, 「이천시보육정보센터」와 「이천시국공립아미어린이집」의 운영지원, 560개의 산학협정 체결업체와 기술지도 및 산학교류 등을 실시하고 있음.
- 「산학협력단 운영위원회」는 「산학협력단」과 산학협력단 산하 행정조직의 당해 연도 성과평가를 통해 계획에 따른 운영과 실적 등을 평가하고 우수사례와 개선사항을 차년도 사업계획서에 반영하여 운영구조가 선순환 될 수 있도록 지원함.
- 16.8%에 달하는 산학협력수익률은 대학의 재정에 큰 기여를 하고 있으며 이는 대학의 산학협력체제와 지원정책이 효과적으로 정비되고 시행되고 있음을 나타냄.
- 교원들의 다양한 산학활동을 보장하고 독려하기 위한 지원 및 평가 제도를 갖추고 있으며 문화산업 및 이동통신 등 특성화된 분야의 산학협력활동을 수행하고 있음.
- 산학협력의 활동실적들은 현장체험학습의 제공으로 교육과정과 연계되어 재학생들에게 환류되고 있으며, 관련 산업체와의 교류를 통해 산학협력의 시너지효과를 창출하고 있음. 또한 관내 「이천시보육정보센터」, 「이천시국공립아미어린이집」의

위탁운영 및 「경기콘텐츠진흥원」과의 공동투자 등 대학이 지닌 인프라를 활용해 지역산업 발전에 기여하고 있음.

- 「산학협력단 운영위원회」는 「산학협력단」과 산학협력단 산하 행정조직의 연간 산학협력활동 계획에 대한 운영성과를 평가하고 차년도 사업계획에 개선사항을 반영함으로써 계획대비 성과에 대해 주기적 평가, 개선하도록 함.

### 3.2 취업지원활동

- 우리 대학은 취업지원 전담인력 2명을 배치하여 역할과 업무 분장에 맞춰 적절히 운영하고 있으며, 특히 취업지원 겸직인력 5명과 함께 재학생들의 취·창업역량 강화를 지원하고 있음.
- 재학생들의 취·창업역량 강화를 위해 「직장체험프로그램」을 포함한 총 13개 프로그램에 2011학년도에는 355,829천원을 집행하였으며, 2012학년도에는 341,684천원 예산을 계획하여 충분한 재정적 지원을 하고 있음.
- 우리 대학은 고용노동시장에서 요구하는 산업변화를 반영하기 위해 「직장체험」과 같은 프로그램을 적극적으로 운영하고 있으며, 또한 「취업교과목», 「진로선택 설문조사」 등을 통해 학생들의 요구를 적극적으로 반영하여 취업지원 계획을 수립하고 있음.
- 취업지원 계획과 결과에 대한 평가는 참가학생의 “만족도”를 온/오프라인으로 조사하는 프로그램 평가와 “교무위원회”를 통한 업무 평가의 평가체계를 갖추고 있음.
- 「취업프로그램», 「직장체험프로그램», 「입사서류클리닉」 등과 같은 취업지원 프로그램 및 활동에 대하여 만족도를 분석하여 평가하고 있으며, 평가결과를 차년도 사업계획서에 반영하여 지속적으로 환류시켜 개선해나가고 있음.

### 3.3 현장실습

- 2011학년도 현장실습교육은 재학생수 3,339명을 기준으로, 현장실습교육에 참여한 업체수는 447개로 현장실습 교류업체당 재학생수는 7.47명(정량지표 14.7이하)으로 매우 우수하게 충족하고 있음.
- 현장실습교육의 원활한 운영을 위해 「현장실습 운영규정」과 「학생인턴십 운영규정」을 마련하여 규정에서 정의한 계획, 실행, 평가, 피드백의 절차에 따라서 운영하고 있고, 절차에 필요한 서식들을 규정에 따라 관리하고 있음.
- 현장실습교육을 위한 재정적 지원을 규정에 정하고 있으며, 그에 따라 재정적으로



지원하고 있고, 「2012학년도 업무분장」에 현장실습교육을 관리하기 위한 교학처 내의 전담 및 겸직직원과 스쿨별 현장실습교육 담당직원을 배정하여 현장실습이 원활히 운영되도록 행정적 지원을 하고 있음.

- 현장실습교육 운영의 성과 평가를 위해 현장실습교육 실시 이후 학생과 산업체를 대상으로 만족도조사를 시행하고 그 결과를 차년도 계획수립에 반영하고 있음.
  - 현장실습교육 후 2011년 11월에 실시한 학생과 산업체를 대상으로 한 만족도 설문조사 결과에서, 현장실습 참여 산업체의 현장실습 내용에 대한 만족도는 91점으로 학생과 현장실습 교육에 대한 체계에 대해서 만족도가 매우 우수함.
  - 학생의 현장실습 내용 및 교육 만족도의 평균점수는 75.72, 현장실습 교육에 대한 평가는 74.24로 산업체의 만족도 결과보다는 상대적으로 낮은 점수였지만 비교적 우수한 만족도를 보이고 있고, 조사 결과를 토대로 보완사항을 파악하여 2012학년도 시행과정에서 반영하고 있음.
- 현장실습교육의 운영주체인 교수를 대상으로 「현장실습교육 평가서」를 조사하고 있으며, 조사 결과를 바탕으로 개선사항을 발견하여 차년도 시행계획에 반영하여 현장실습교육의 운영을 개선하기 위한 평가환류체제를 갖추고 있음.
  - 「현장실습 만족도조사」 과정에서 낮은 만족도를 보인 문항을 통해 문제점을 발견하여 2012학년도 시행에서는 학생들에게 「현장실습신청서」를 수합하는 과정을 추가하여 문제를 보완하도록 절차를 개선하는 방법으로 평가를 차년도 계획의 개선사항으로 환류시키고 있음.

## 2) 우수 및 활용계획

### 3.1 산학협력교육활동

- 대학의 산학협력활동 체제와 실적은 16.8%에 달하는 월등한 산학협력수익률을 통해 입증됨.
- 총 11인의 산학협력 전담인력을 「산학협력단」, 5스쿨 「창의행정팀」, 산학협력단 산하 행정조직에 배치하고 있으며 이를 통해 산학협력과 교육과정의 연계 및 전공별로 특성화된 산학협력활동을 지원하고 있음.
- 「산학협력단」과 산학협력단 산하 행정조직은 「사무분장규정」, 「산학협력단 정관」, 「산학협력단 운영규정」 및 각 센터별 운영규정을 근거하여 직제를 조직, 업무를 분담하고 있음.
- 교내의 「산학협력단 운영위원회」를 통해 산학협력활동 지원부서의 사업성과 평



가와 개선사항 도출을 통해 효율적인 산학협력을 지원하고 있으며 경기도, 이천시 및 56개의 산학협정 체결업체와의 교류를 통해 산학협력 지원체제를 견고히 구축하고 있음.

- 「산학협력단」, 5스쿨 「창의행정팀」, 산학협력단 산하 행정조직은 전년도 결과의 개선사항 등을 반영하여 연간 산학협력 활동계획을 수립하고 「산학협력단 운영위원회」는 연말 계획대비 운영여부를 확인하여 사업성과가 선순환 될 수 있도록 지원함.
- 교원산학학기제, 교수창업운영 등의 교내규정과 정책을 통해 다양한 산학협력활동이 가능하도록 지원하고 있음.
- 산학협력 실적들은 현장실습 기회제공 등의 현장중심의 교육과 기술교류 및 지도와 공공기관 운영지원 등의 지역사회의 발전에 효과적으로 기여하고 있음.

### 3.2 취업지원활동

- 우리 대학은 취업지원 전담(2명) 및 겸직인력(5명) 7명을 배치하여 일반취업지원은 전담자, 전공취업지원은 겸직인력(전공교수 포함)이 적극적으로 지원하고 있으며, 취업지원 프로그램도 일반/전공으로 나누어 충분한 재정적 지원을 하고 있음.
- 고용노동시장에서 요구하는 산업변화와 학생들이 요구하는 프로그램을 조사하여 취업지원 계획을 수립하고 있으며, 모든 프로그램에 대하여 평가체계(프로그램평가, 업무평가)에 맞춰 주기적인 평가를 실시하여 그 결과를 지속적으로 차년도 사업에 반영하여 환류 시켜 나가고 있음.

### 3.3 현장실습

- 문화산업을 중심으로 하는 대학의 특성화를 실현하기 위해 현장실습교육의 중요성을 인식하여 현장실습교육을 「현장실습」, 국내외에서 실시하는 「인턴십」, 「청년직장체험프로그램」 등 유형을 다양화하여 시행하고 있고, 현장실습업체당 재학생수를 7.47명으로 관리하여 실습효과를 높이기 위해 지속적으로 노력하고 있음.
- 현장실습교육을 위한 「현장실습 운영규정」, 「학생인턴십 운영규정」을 두고 규정에 따라 시행 및 관리하고 있고, 운영 및 평가과정에서의 개선사항들을 차년도에 개선하여 운영하기 위한 체계를 갖추고 있음.
- 현장실습교육에 대한 규정 및 업무분장을 통해 행정 및 재정적인 지원체제를 갖추고 있고, 2012학년도 「산학협력선도전문대학육성사업」에 선정되었으며, 「현장실습지원센터」를 신설하고 전담인력을 배치하여, 보다 체계적인 관리와 재정적인 지

원이 가능하게 되었음. 이를 토대로 현장중심교육을 실현하는 주축으로 현장실습교육을 보다 강화하여 운영할 수 있게 되었음.

- 현장실습교육에 대한 「현장실습 만족도조사」 중 산업체 대상의 조사에서 모든 문항에서 평가 점수가 91점에 달하는 것은 우리 대학의 교육과정을 통해 배출된 학생들의 현장적응 능력이 우수하다고 판단할 수 있음.

**3) 개선 계획 및 실천방안 : 없음**

## 기준 4. 학생

### 1) 평가 및 분석결과 요약

#### 4.1 학생지원 체제

- 우리 대학은 학생활동 및 학생복지를 위해 학생상담 및 진로지도 영역(「취업정보센터」, 「창업보육센터」, 「자아성장센터」), 학생자치 영역(「총학생회」, 「대의원회」, 「동아리연합회」, 「학생지도 위원회」, 「방송국」), 학생 복지 영역(「학생서비스센터」, 「교목실」, 「국제협력센터」, 「문화정보센터」, 「교육지원처 지원팀」) 총 3개의 영역, 8개 전문 부서로 학생지원 조직을 구성하여 운영하고 있음.
- 우리 대학은 학생활동 및 학생 복지를 원활하게 지원하기 위해 부서별 운영 규정과 업무 매뉴얼을 바탕으로 체계적으로 운영하고 있으며, 보다 전문성 있는 학생지원을 위해 업무분장과 관련 경력(전공, 경험, 연수 등)을 최대한 고려하여 현재 총 25명의 인력(취업정보센터 2명, 창업보육센터 2명, 자아성장센터 3명, 학생서비스센터 7명, 교목실 2명, 국제협력 센터 2명, 문화정보센터 4명, 교육지원처 3명)을 배치·운영하고 있음.
- 특히 학생지원 영역 가운데 전문 인력이 필요한 업무(학생상담, 보건, 교목, 도서관 등)에 있어서는 운영규정 내 자격관련 조항을 마련하고 있고, 이 규정에 적합한 전공 및 자격 등을 갖춘 전문 인력을 배치하여 전문성 있는 학생지원을 하고 있음.
- 우리 대학은 학생지원 서비스 계획안을 연 초에 작성하여 총장 주재 하에 부서별 사업계획 발표 및 내부 의견 수렴 과정을 통해 학생지원 서비스 사업 계획을 수립함.
- 학생지원 서비스를 위해 2011학년도에는 총 54개의 주요 사업(학생상담 및 진로취업 영역 23개, 학생자치 영역 7개, 학생복지 영역 24개)에 총 예산 3,071,386천원(2011학년도 학생상담 및 진로취업 영역 369,490천원, 학생자치 영역 21,750천원, 학생복지 영역 2,680,146천원)을 책정하였고, 54개 주요 사업(직장체험 프로그램, 창직동아리 지원, 신입생 심리검사, 멘토링 프로그램, 그린데이 행사, 문화체험, 북 콘서트 등) 모두 계획에 맞게 진행하였음.
- 학생지원 서비스 계획을 수립하는데 있어서 설문 조사, 개인 또는 집단 간담회, 프로그램 사후 의견 조사 등 다양한 방식을 통해 학생들의 의견 및 요구를 수렴하여 적극적으로 반영(「교육환경 및 서비스 개선을 위한 문화정보센터 리모델링」, 「주말 북 카페 개방」, 「만화영상도서관 개방시간 연장」, 「기숙사 휴게공간 리모델링」, 「학생

자치활동의 강화를 위한 방송동아리 지원, '실습실 24시간 개방', '은행업무 시간 연장', '운동장 및 캠퍼스 조명 확대' 등)하고 있음.

- 학생지원 서비스에 대한 주기적인 평가 및 현안문제 해결을 위해 「복지 위원회」를 두어 연 2회 이상 학생지원 서비스를 개선하고, 만족도 조사 및 간담회를 통해 학생들의 요구를 사업 계획에 반영하여 학생지원 서비스를 개선하고 있음.

## 4.2 학생활동지원

- 우리 대학은 학생들의 자치활동을 보장하기 위해 학생자치기구로 「총학생회」, 「대의원회」, 동아리 등을 두고 있고, 학생활동에 대한 대학 및 학생회의 역할과 책무를 「학칙」, 「학생회칙」, 「학생준칙」, 「동아리 운영규정」에 규정하고 있음.
- 우리 대학은 학생자치기구의 원활한 활동을 위해 2011학년도 총 97,873천원의 예산과 총 14실(총학생회실 1실, 대의원회실 1실, 동아리실 12실)의 전용공간을 지원하였고, 「학생서비스센터」 전담직원을 통한 행정적인 지원을 하고 있으며, 각 동아리에는 지도교수를 배정하여 동아리 활동을 지도하고 있음.
- 우리 대학은 문화산업 인재 육성을 위하여 교과 외 다양한 인성 함양 프로그램(그린데이 행사, 감사와 나눔 행사, 캠퍼스 가꾸기 행사, 소모임 활동 지원, 정신건강 특강, 장애쉼터 봉사, 쌀 문화 축제 봉사, 여름봉사활동 등)과 교양 함양 프로그램(문화캐러반, 문화체험, 창조캠퍼스, 영어마을 캠프 등)을 개발하여 실시하고 있음.
- 우리 대학은 2011학년도 교과 외 인성 및 교양 함양을 위한 사업계획을 수립(예산 총 920,001천원 : 인성 함양 13,448천원 + 교양 함양 906,553천원)하고, 수립된 계획에 따라 교과 외 인성 및 교양 함양을 위한 프로그램을 운영하고 있음.
- 우리 대학은 「학칙」과 「학생서비스센터 운영규정」에 학생들의 자율적인 언론활동을 보장하고, 언론기구로 「방송국」을 두고 있으며, 「방송국」은 방송동아리(제작부, 아나운서부, 보도부, 기술부)에서 자체적으로 운영하고 있음.
- 우리 대학은 학생들의 자율적인 언론활동 보장과 언론기구(방송국)의 원활한 운영을 위해 「방송국」공간을 지원하고 있으며, 행정지원(지도교수 1인과 직원 1인) 및 재정지원(2011학년도 4,800천원 / 2012학년도 5,800천원)을 하고 있음.
- 우리 대학은 2011학년도 학생들의 언론활동 지원에 대한 평가 및 학생들의 의견수렴을 통해 '방송국 홈페이지 개선', '근로 장학금 편성', '방송국 활동에 대한 재학생 평가 반영' 등 운영의 문제점을 개선하고 있음.

### 4.3 학생복지 지원

- 우리 대학은 「학칙」에 의거하여 재학생들의 대학생활 적응 및 진로지도 등 학생 상담을 지원하기 위해 「자아성장센터」(센터장실 1실, 개인 및 집단 상담실 1실, 상담교수 상담실 2실)를 운영하고 있음.
- 「자아성장센터」는 스쿨과의 협업 시스템을 구축하여 3단계 지원 체제와 「업무 매뉴얼」에 기초하여 학생상담체제를 운영하고 있으며, 상담의 전문성을 높이기 위해 상담 심리학 전공 및 상담 자격증을 보유한 상담교수 2인과 전임상담원 1인을 배치하여 2011학년도에는 상담(개인 상담 409건, 집단상담 46명), 심리검사 해석(개인해석 126건, 집단해석 1,734명) 그리고, 다양한 프로그램(멘토링 프로그램, 또래상담자 훈련, 정신건강 특강, 리더십 특강, 진로 및 취업가이드 특강, 건강한 성문화 행사, 성격 및 진로검사 해석 워크숍, CK 코칭 워크숍 등)을 실시하였음.
- 학생들의 대학생활 적응 및 진로 지도를 위해 각 스쿨의 전공교수들은 학생들과 지속적인 상담을 실시하고 있으며, 종합정보시스템 내에 있는 「학생상담 관리」에 전공학생 상담관련 사항을 입력하여 관리하고 있음(2011학년도 1,596건 / 2012학년도 1학기 2,328건).
- 학생상담 활동관련 평가 및 개선을 위해 각 프로그램에 대한 만족도 조사와 「자아성장센터 이용 만족도 조사」를 실시하며, 만족도 조사 결과에서 도출된 개선의견은 차기년도 사업계획에 반영하고 있음.
- 우리 대학은 「학칙」 및 「장애학생 교육 및 대학생활 지원에 관한 규정」, 「장애학생 특별지원 위원회 규정」, 「다문화 가족학생 대학생활 지원에 관한 규정」을 두고 있고, 장애학생 장학금 지원, 장애학생 도우미 제도 운영, 교수 학습 기자재 대여, 우선 수강 신청 제도 등 다양한 행·재정적인 지원(2011학년도 12,593천원 / 2012학년도 20,901천원)을 하고 있음.
- 우리 대학은 장애학생들의 대학 생활 편의를 위해 시설 및 장비 지원(전동 휠체어, 촉지도, 영상자막기, 점자블록 등), 정보 제공(수강신청지원, 도우미학생 지원, 배려 공문 발송, 기자재 대여, 장애학생 편의시설 Map 등), 장학금 지원 제도(장애학생 지원 장학금, 장애학생 도우미 장학금)를 운영하고 있으며, 다문화가족 학생들의 대학 생활 편의를 위해서 정보 제공 및 장학금 제도(다문화 가족학생 및 재외국민 장학금)를 운영하고 있음. ○ 우리 대학은 학생들의 만족스런 대학 생활과 복지를 위해 물리적 · 사회적 · 정서적 지원 정책을 수립하여 학생복지 공간 및 시설(교내 체육시설, 문구점, 쿨투라, 카페, 북카페, 택배 서비스, 매점, 보건실, 기숙사, 상담실, 장애인 편의시설 등)을 지원하고, 보다 만족감 높은 서비스를 제공하기 위해

학생복지 전담 부서(학생서비스센터 - 센터장 1명, 학생지원 1명, 장학/민원 1명, 보건 1명, 기숙사 3명 총 7명)를 두어 행·재정적인 지원을 하고 있으며, 「학생서비스센터」와 더불어 「문화정보센터」, 「국제협력센터」, 「교목실」, 「교육지원처」에서는 부서 고유 업무 특성에 맞게 다양한 학생 복지 프로그램(북 콘서트, VVIP 북 앤톡, 새싹북, 북카페 운영, 영어마을캠프, 외부 버스업체 지원, 학생식당 지원 등)을 개발하여 시행하고 있음.

- 학생들이 필요로 하는 복지 정책을 수립하기 위하여 다양한 설문조사(신입생 실태 및 만족도 조사, 재학생 만족도 조사 등)와 간담회(학생자치기구 동계연수, 학생자치기구 임원 총장 간담회, 학생자치기구 임원회의 등)를 통해 학생들의 의견을 수렴하고, 이를 학생복지 정책에 적극 반영(학생 휴게 공간 확대, 문화정보센터 리모델링, 학생 서비스 및 상담 환경 개선, 냉·난방 시설 보완, 학생식당 신 메뉴 개발 등) 하고 있음.
- 우리 대학은 장학금유치를 위해 지속적으로 노력하고 있고(대학정보 공시자료 : 2008학년도 2,707,757천원 / 2009학년도 3,979,329천원 / 2010학년도 4,498,367천원 / 2011학년도 4,171,320천원), 성적 장학(전체 수석·차석, 전공 수석·차석, 으뜸장학 등)을 비롯한 다양한 장학 제도(신입생 특기 장학, 누리 장학, 형제·자매 장학, 공로 장학, 장애학생 도우미 장학, 외국학생 장학 등)를 운영하고 있으며, 학생들의 복지 지원 향상을 위해 교내 뿐 아니라 다양한 외부 장학금 유치를 위해 정부, 지방자치단체, 사설장학재단, 기업, 동문 등 다양한 장학처를 발굴하여 지급하고 있음.

## 2) 우수 및 활용계획

### 4.1 학생지원 체제

- 우리 대학은 학생상담 및 진로지도 영역(「취업정보센터」, 「창업보육센터」, 「자아성장센터」), 학생자치 영역(「총학생회」, 「대의원회」, 「동아리연합회」, 「학생지도 위원회」, 「방송국」), 학생 복지 영역(「학생서비스센터」, 「교목실」, 「국제협력센터」, 「문화정보센터」, 「교육지원처 지원팀」) 총 3개 영역, 8개 전문 부서에 총 25명의 전문 인력을 배치하여 학생지원 조직을 체계적으로 운영하며 특히, 전문 인력이 필요한 업무(학생상담, 보건, 교목, 도서관 등)에 있어서는 자격관련 조항을 마련하고, 이에 적합한 전공 및 자격 등을 갖춘 전문 인력을 배치하여 전문성 있는 학생지원 조직을 운영하고 있음.
- 우리 대학은 연 초에 총장 주재하에 실시하는 「부서별 사업계획발표」에서 학생들의 의견 및 요구가 반영(만족도 조사 및 간담회 등)된 학생서비스 사업 계획안을

발표하고, 내부 의견을 수렴하는 과정을 통해 학생지원 서비스 사업 계획을 최종 수립하여 실시하며, 「복지 위원회」를 두어 연 2회 이상 학생지원 서비스에 대한 주기적인 평가 및 현안문제를 개선하고 있음.

- 2011학년도 총 54개의 주요 사업(학생상담 및 진로취업 영역 23개, 학생자치 영역 7개, 학생복지 영역 24개)에 총 예산 3,071,386천원(2011학년도 학생상담 및 진로취업 영역 369,490천원, 학생자치 영역 23,250천원, 학생복지 영역 2,678,646천원)을 책정하였고, 8개 전문 부서의 특성을 충분히 살린 사업(직장체험 프로그램, 창작동아리 지원, 신입생 심리검사 프로그램, 멘토링 프로그램, 그린데이 행사, 문화체험, 북콘서트 등)을 역할과 특성에 맞게 원활히 운영하였으며, 재학생 만족도 및 학생자치기구 간담회를 통해 수렴된 의견이 2012학년도 사업계획에 반영되었음.

## 4.2 학생활동 지원

- 우리 대학은 학생활동에 대한 대학 및 학생회의 역할과 책무를 「학칙」, 「학생회칙」, 「학생준칙」, 「동아리 운영규정」에 명시하고 있고, 학생자치기구의 자율적인 활동을 위한 총 14실(총학생회실 1실, 대의원회실 1실, 일반 및 전공 동아리실 11실, 방송국 1실)의 전용공간 지원, 「학생서비스센터」전담직원을 통한 행정적인 지원, 2011학년도 총 97,873천원 예산 지원, 각 동아리 지도교수를 통한 동아리 활동 지도 등 학생회 및 동아리 활동을 적극 지원하고 있음.
- 우리 대학은 문화산업 인재 육성을 위해 2011학년도에 총 920,001천원(인성 함양 13,448천원 + 교양 함양 906,553천원)의 예산을 책정하여 교과 외 다양한 인성 함양 프로그램(그린데이 행사, 감사와 나눔 행사, 캠퍼스 가꾸기 행사, 소모임 활동 지원, 정신건강 특강, 리더십 특강, 남녀 파트너십 특강, 건강한 성문화 행사, 장애 쉼터 봉사, 노인복지관 봉사, 쌀 문화 축제, 여름봉사활동 등)과 교양 함양 프로그램(문화 캐러반, 문화체험, 창조캠퍼스, 영어마을 캠프 등)을 운영하고 있으며, 그 가운데 특히 인성함양을 위해 자신의 재능을 기부하는 다양한 봉사 프로그램(도로공사 벽화사업, 기아대책기구 캐리커처, 김장 담그기 등)과 문화산업 대학의 특성을 살린 문화 캐러반 · 문화 체험은 대학의 고유한 특성을 살린 우수 프로그램이라 할 수 있음.

## 4.3 학생복지 지원

- 학생들의 전인적인 성장과 적절한 상담 서비스를 제공하기 위해 학생상담을 전담하는 「자아성장센터」을 두고 있으며, 「자아성장센터」에는 상담 심리학을 전공하



고 상담관련 자격을 보유한 상담교수 2인과 전임상담원 1인이 배치되어 2011학년도 상담(개인 상담 409건, 집단상담 46명), 심리검사 해석(개인해석 126건, 집단해석 1,734명), 다양한 프로그램(멘토링 프로그램, 또래상담자 훈련, 정신건강 특강, 리더십 특강, 진로 및 취업가이드 특강, 성격 및 진로검사 해석 워크숍, CK 코칭 워크숍 등)을 운영했으며, 각 프로그램에 대한 만족도 조사와 「자아성장센터 이용 만족도 조사」를 통해 차기년도 사업계획에 반영하는 우수한 학생상담 지원 시스템을 갖추고 있음.

- 「자아성장센터」와 각 스쿨이 연계되어 입학과 동시에 진로 및 성격 검사를 실시하고, 이를 바탕으로 3단계 전략(1단계 : 검사 실시 후 전공별 집단 검사해석 실시, 2단계 : 스쿨별 전공 교수와의 1:1 면담, 3단계 : 전공 교수와의 연계를 통해 자아성장센터에서 개인 및 집단상담 프로그램 실시)에 의한 보다 체계적인 학생상담이 이루어지고 있으며, 각 스쿨의 전공교수들은 종합정보시스템 내에 있는 「학생상담 관리」에 전공학생 상담관련 사항을 입력하여 관리하고 있음(2011학년도 1,596건 / 2012학년도 1학기 2,328건).
- 학생들의 복지를 위해 공간 및 시설(교내 체육시설, 문구점, 쿨투라, 카페, 북카페, 택배 서비스, 매점, 보건실, 기숙사, 상담실, 장애인 편의시설 등)을 지원하고, 보다 만족감 높은 서비스를 위해 학생복지 전담 부서인 「학생서비스센터」( 센터장 1명, 학생지원 1명, 장학/민원 1명, 보건 1명, 기숙사 3명 총 7명)를 두어 행·재정적인 지원을 하고 있으며, 복지 정책을 수립하기 위하여 다양한 설문조사(신입생 실태 및 만족도 조사, 재학생 만족도 조사 등)와 간담회(학생자치기구 동계연수, 학생자치기구 임원 총장 간담회, 학생자치기구 임원회의 등)를 통해 학생들의 의견을 수렴하여 학생복지 정책에 적극 반영하고 있음.
- 우리 대학은 장학금유치를 위해 지속적으로 노력하고 있고(대학정보 공시자료 : 2008학년도 2,707,757천원 / 2009학년도 3,979,329천원 / 2010학년도 4,498,367천원 / 2011학년도 4,171,320천원), 성적 장학(전체 수석·차석, 전공 수석·차석, 으뜸장학 등)을 비롯한 다양한 장학 제도(신입생 특기 장학, 누리 장학, 형제·자매 장학, 공로 장학, 장애학생 도우미 장학, 외국학생 장학 등)를 운영하고 있으며, 다양한 외부 장학금을 유치하기 위해 교내 뿐 아니라 정부, 지방자치단체, 사설장학재단, 기업, 동문 등 다양한 장학처를 발굴하여 지급하고 있음.

### 3) 개선 계획 및 실천방안 : 없음



## 기준 5. 교원

### 1) 평가 및 분석결과 요약

#### 5.1 교원의 선발과 평가

- 우리 대학은 교원의 채용, 재임용, 승진, 해임 등의 임면에 관한 규정이나 지침을 보유하고 대학 그룹웨어 게시판을 통해 구성원들에게 공개하고 있음. 교원 채용에 있어 공정하고 투명하게 외부평가자를 선정하기 위해 타대학에 추천의뢰를 하고 있으며 타 대학 추천자와 모집학과 추천자 중에서 지원자들의 출신학과, 경력 등이 겹치지 않는 자를 총장이 최종 위촉하고 있음.
- 우리 대학은 교원임용에 있어 관련 임용절차와 방법의 공정성과 투명성을 확보하기 위해 채용, 재임용, 승진, 해임 등의 임면에 관한 규정이나 지침을 준수하여 시행하고 있음.
- 우리 대학 교육 목표에 적합한 교원을 신규 채용하기 위해 학문적, 실무적 자질에 대한 평가를 실시하고 있음.
- 「교원인사위원회」는 공정성과 투명성 보장을 위해 「교원인사위원회규정」 제2조에 의거 직급별, 스쿨별, 보직여부를 고려하여 평교수와 여교수를 포함하여 운영하고 있음.
- 우리 대학은 최근 2년 동안 우리대학 교육프로그램에 적합한 학문적, 실무적 자질을 갖춘 전임의 확보율을 50%이상 유지하고 있음.
- 우리 대학은 교원 평가에 대한 「교원업적평가규정」과 「교원업적평가세부평가기준」을 보유하고 있으며 규정과 세부기준에 의거한 평가방법과 절차에 따라 교원 평가가 이루어지고 있음.
- 우리 대학은 교원평가에 관한 규정 및 세부평가기준을 준수하고 있으며 교원업적평가결과는 전임교원의 인사(재계약 및 재임용 심사기준-임용기간동안 교원업적평가 평균 650점 이상, 승진임용심사대상자선정기준-교수 800점, 부교수 750점, 조교수 700점) 및 연봉 책정(변동적 성과연봉과 교원연구보조비 중 성과상여급)시 기초자료, 우수 교원 선정(최우수 교수, 우수 교수, 베스트티칭상, 우수 스쿨상, 우수연구활동상) 및 지원을 위한 자료로 활용됨.
- 우리 대학은 재학생의 직업교육관련 활동(실습지도, 취업지도, 산학협력)이 교원업적평가에 반영되고 있음. 특히 연구업적에는 산학연컨소시엄사업 참여, 산업체연수,

특허등록, 교수창업이 반영되고 있음.

- 우리 대학은 비전임교원 중 초빙·겸임교수는 「교원인사규정」을 준용하여 채용하고, 외래교수는 「외래교수위촉규정」에 의거 채용하고 있으며, 담당교과와 학위 또는 실무 경력과의 관련성에 관한 평가 기준을 가지고 채용하고 있음.
- 우리 대학은 우수한 비전임교수를 초빙하기 위한 방법으로 초빙·겸임교수는 전임교수 채용 절차에 준용하여, 기초 및 전공심사와 면접심사를 거쳐 채용하고 있으며, 외래교수는 「외래교수위촉규정」에 의거 절차를 준수하여 채용하고 있음.

## 5.2 교원의 역량개발 및 복지

- 우리 대학은 대학의 사명과 교육목표 달성을 위해 교원의 재능과 역량을 개발할 수 있도록 「교원산학연구학기제규정」을 두고 있음.
- 「교원산학연구학기제규정」에 따라 2008학년부터 2012학년 상반기 현재 8인이 산학 학기 연수를 수행하였으며 2012년도 2학기에 3인의 교수가 산학 학기 연수를 진행할 예정임.
- 「교원전공심화지원규정」을 통해 전공교육과 직업 교육 관련 단기 연수를 시행하고 있음. 2011학년도에 「콘텐츠스쿨」소속 교수 17인, 「에코라이프스쿨」소속 교수 3인, 「뮤지컬스쿨」소속 교수 1인, 「모바일스쿨」소속 교수 3인, 「패션스쿨」소속 교수 2인이 연수에 참여하였으며 2012학년도 7월 현재 「콘텐츠스쿨」소속 교수 7명이 참여하여 총 비용 22,946천원이 교원 역량 개발비로 지원되었음.
- 우리 대학의 2011학년도 직급별 교수 평균 급여는 전임강사 46,749,000원, 조교수 61,239,000원, 부교수 77,316,000원, 정교수 91,465,000원이 지급되었으며 등록금 수입 대비 교원 인건비 비율은 2010학년도 26.7%에서 2011학년도 30.7%로 상승함.
- 우리 대학은 교원의 후생 복지에 관한 규정을 두고 있으며 교원의 문화생활과 여가를 위하여 「청강문화사랑카드」제도를 운영하고 있으며 교직원 단체보장급여 가입, 학자금 지원과 가족수당 지원 제도를 운영하고 있음.

## 5.3 교원의 교육 및 연구

- 우리 대학은 2011학년도 1학기 13.26시간, 2학기 11.83시간, 2012학년도 1학기에 11.11시간의 수업을 담당함으로써 점차 수업 시수를 줄여나가고 있음.
- 우리 대학은 「수업지침」내에 수업 관련한 제반 사항을 마련하고 적정 수업 시수에 대한 규정을 정하고 있음.
- 우리 대학은 「수업지침」제4조에서 강의계획서 관련 사항을 규정하고 학기 시작

전에 「학사행정시스템」에서 온라인으로 강의 계획서를 제공하고 상시로 볼 수 있도록 공개하고 있음.

- 우리 대학 교원의 2011년도 연구실적은 논문, 저역서, 특허출원을 범위로 한 경우 전임교원 수 94명 대비 1인당 연구실적수는 0.22건이며, 그 외 대학의 「교원업적 평가규정」에 따라 학술대회지 발표 논문 21.9건, 정부, 출연기관, 학회, 협의회, 공인기관의 연구보고서 19.3건, 예체능 계열 공연 및 콘텐츠제작 실적 29.6건을 포함하는 경우 1인당 연구실적수는 0.97건임.
- 우리 대학은 「연구비 중앙 관리 규정」, 「교수 창업 규정」, 「교원산학연구학기제 규정」을 마련하고 교원의 연구활동을 시간적, 재정적으로 지원하고 있음(2011학년도 산학연과제 연구수당 8,876,000원 지원, 2011학년도 연구과제 인건비 107,584,463원 지원, 특허 취득 지원비 1,301,000원 지원, 교원산학연구학기 총 11명 지원).
- 연구 인건비 지급과 학술지 심사 및 게재료를 지원함으로써 연구 활동을 지원하고 있으며 연구 업적이 뛰어난 우수 연구자를 별도의 업적 평가 규정(연구업적 1,2위)과 내부결재를 통해 보상하고 있음.

## 2) 우수 및 활용계획

### 5.1 교원의 선발과 평가

- 교원의 채용, 재임용, 승진, 해임에 관한 사항을 「교원인사규정」과 「교원인사규정시행세칙」에 명기하여 절차와 방법의 공정성과 투명성을 확보하고 있음.
- 교육목표에 적합한 학문적, 실무적 자질을 평가하기 위해 「교원신규임용공개채용지침」을 두고 있으며 기초 및 전공심사를 서류심사와 공개강의심사 단계로 구분하여 학문적, 실무적 자질을 보다 깊게 평가하고 있음.
- 전임교원의 업적을 공정하고, 투명하게 평가하기 위해 「교원업적평가규정」과 「교원업적평가\_세부기준」을 두고 있으며, 평교수들이 「교원업적평가위원」으로 평가 전반에 참여하여 평가결과에 공정성과 투명성을 높이고 있음. 특히 년 1회 평가를 통해 인사, 보수산정, 포상 등에 그 결과를 활용하는 평가시스템이 구축되어 평가의 공정성과 활용도가 높음.
- 비전임교원 채용방법과 절차의 투명성과 공정성을 위해 「외래교수위촉규정」을 두고 있으며 우수 비전임교원 확보를 위해 초빙 및 겸임교수는 전임교수와 동일한 절차를 준수하여 임용하고 있음.

## 5.2 교원의 역량개발 및 복지

- 「교원산학연구학기제규정」을 두어 교원의 역량 개발 기회를 제고하고 있으며 2012학년도 2학기까지 총 11명이 이 제도를 통해 연구과제 수행과 재교육 등을 실시하였음.
- 「교원전공심화지원규정」을 통해 교원의 전공 능력 함양을 위한 산업체 현장 연수와 재교육을 적극적으로 실시함으로써 2011-2012학년도 7월말까지 총 37명이 교육을 받아 교원의 역량 개발을 위한 노력을 하고 있음(총 22,946천원 지원)
- 우리 대학은 문화산업특성화 대학에 걸맞게 교원의 문화적 감성 충족과 문화생활을 적극 지원하기 위해 「청강문화사랑카드」 제도를 운영하고 있으며 문화생활 외에도 건강검진, 어학연수, 체력단련, 도서구입 등의 개별적 요구에 따라 적극 활용되고 있음. 「청강문화사랑카드」는 대학의 특성화와 복지제도가 개인의 요구와 연계되어 제도화된 복지카드로 그 의미와 시행이 타 대학과는 차별화되는 우수 사례임.
- 교직원 단체 보장 보험을 가입(2011학년도 166명 11,252천원 지원)하여 종합생명, 재해보장, 암보장 등의 건강관리 안전장치를 마련하였음.

## 5.3 교원의 교육 및 연구

- 「교원업적평가규정」을 마련하고 연구업적을 평가하고 있으며 특히 대학 특성화 분야인 예술활동, 연구분야, 기술개발에서 콘텐츠 개발, 작품전시회 등 교원의 창작 활동이 활발하게 이루어짐(2011학년도 교원업적평가 연구업적영역 예체능 공연 및 발표 실적-62작품 29.6건 실적).
- 특히 취득 관련 지원과 논문 게재료 및 심사료 지원으로 연구 풍토를 조성하고 있으며 연구 활동 지원 규정이 체계적으로 마련되어 있음.
- 교원 업적 평가 분야 중 특별히 우수 연구 교원에 대한 보상 제도(연구업적 1위, 2위 별도 포상, 포상금 각 50만원)를 시행함으로써 교원의 연구 활동을 지원하고 있음.

### 3) 개선 계획 및 실천방안 : 없음

## 기준 6. 도서관 및 정보자원

### 1) 평가 및 분석결과 요약

#### 6.1 도서관 및 정보자원 지원체제

- 「문화정보센터」는 정규직 직원 전원이 문헌정보학 전공 및 사서 자격을 갖춘 전문인력이며, 사서수는 전국 전문대학 도서관 직원 수 2.8명 보다 높은 3명이고, 사서 자격증 보유 현황 또한 전국 전문대학 평균 1.5명 보다 높은 수준을 나타내고 있음. 정보자원을 위한 「전자계산소」에도 전담인력 전원이 전산 관련 자격증을 보유한 전문 인력들로 배치되어 학내 전산 프로그램·네트워크·전산망 등의 서비스를 제공하고 있음.
- 우리 대학 학생 1인당 자료구입비는 2011학년도 공시자료 기준으로 34,700원 (단행본, 전자책, 연속간행물, 웹DB포함)으로 전국 평균 27,500원 보다 높은 수준이며, 2012학년도 1인당 자료구입비 예산은 전년도보다 1.5배 증가한 52,500원으로 매우 충분한 지원을 하고 있고, 문화행사·정보관 환경개선 등 이용자 만족도 향상을 위해 다양한 프로그램을 기획하고 이를 위해 지속적이고 충분한 재정 지원을 하고 있음.
- 2011학년도 「전자계산소」 재정지원 실적은 총 290,795,910원이었으며, 대학 통합 홈페이지 구축 예산에 2011학년도부터 현재 약 77,250,000원을 지원하고 있는 등 정보자원의 안정된 운영과 서비스를 위해 충분한 재정적 지원을 하고 있음.
- 「전자계산소」는 방화벽 운영을 리스임차료로 대체하여 비용을 줄이고 학생 실습과 교육의 질을 높이기 위해 대학 전체에 200개 이상의 WiFi존을 설치하고, 학생 인터넷 속도도 200MB로 개선하는 등 정보자원 개선 및 관리에 지속적인 투자를 하고 있음.

#### 6.2 도서관 및 정보자원 서비스 개선

- 「문화정보센터」와 「전자계산소」는 대학의 비전과 추진전략에 맞추어 체계적이고 효율적인 운영과 이용자들에게 만족도 높은 서비스를 제공하기 위해 연차별로 사업계획서를 마련하고 있음.
- 「문화정보센터」와 「전자계산소」는 연차별 사업계획서에 준하여 예산을 집행하고 사업을 진행하고 있음.
- 「문화정보센터」 및 「전자계산소」는 「문화정보센터 운영규정」 제27조, 「전

「전자계산소 운영규정」 제18조~19조에 의해 실제 서비스를 이용하는 학생 및 교직원을 대상으로 매년 1회 이상 주기적으로 평가를 실시하도록 규정화 함.

- 「문화정보센터」와 「전자계산소」는 학교 전체 재학생 만족도 조사를 통해 평가를 실시하고 있으며, 「문화정보센터」 자체적으로 년 1회 만족도 조사와 각종 문화행사 진행시 설문 조사를 통해 서비스에 대한 평가를 실시하고 있음.
- 「문화정보센터」와 「전자계산소」는 평가를 바탕으로 개선사항 등의 의견을 수렴하여, 서비스 및 운영에 반영하고 있음.

## 2) 우수 및 활용계획

### 6.1 도서관 및 정보자원 지원체제

- 「문화정보센터」의 정규직 직원 전원은 문헌정보학 전공 및 사서 자격을 갖춘 전문인력이며, 사서수는 전국 전문대학 도서관 직원 수 2.8명 보다 높은 3명이고, 사서 자격증 보유 현황 또한 전국 전문대학 평균 1.5명 보다 높은 2명이 서비스를 제공하고 있음. 정보자원을 담당하는 전자계산소 전담인력 역시 전원이 전산 관련 자격증을 보유한 전문 인력이 서비스를 제공하고 있음.
- 학생 1인당 자료 구입비는 2011학년도 공시 자료 기준 34,700원으로 전국 평균보다 월등히 높은 수준이며, 2012학년도 1인당 자료구입비 예산은 52,500원으로 매우 충분한 재정지원을 하고 있음.
- 국내 최초의 「만화영상도서관」을 운영하고 있으며, 전문 도서관으로 특성화된 자료와 희귀 콘텐츠를 보유 및 제공하고 있음.
- 2011학년도에 「전자계산소」는 대학 통합홈페이지 구축 예산에 약 77,250,000원을 투입하는 등 총 290,795,910원의 예산을 집행하여 정보자원의 안정된 운영과 서비스 개선을 위해 사용하였음.
- 「전자계산소」는 학생 실습과 교육의 질을 높이기 위해 대학 전체에 200개 이상의 WiFi존을 설치하고, 학생 인터넷 속도도 200MB로 개선하는 등 정보자원 개선 및 관리에 지속적인 투자를 하고 있음.

### 6.2 도서관 및 정보자원 서비스 개선

- 「문화정보센터」 및 「전자계산소」는 연차별로 사업 계획을 수립하고, 수립된 사업계획에 준하여 체계적으로 부서를 운영하고 있음.
- 「문화정보센터」 및 「전자계산소」는 규정에 의해 년 1회 이상 만족도 조사를

실시하여, 서비스와 운영을 평가받고, 평가결과를 바탕으로 개선사항을 반영하고 있음.

- 평가를 통한 의견 수렴 후 「문화정보센터」는 리모델링을 통해 북카페와 개인 및 그룹 스터디 공간 확충하였고, 「전자계산소」는 사용자 중심의 대학 통합홈페이지를 구축하였으며, 무선인터넷에 대한 개선의견을 반영하여 대학 전체에 200개 이상의 AP를 구축하여 WiFi망을 확충하였음.

**3) 개선 계획 및 실천방안 : 없음**



## 기준 7. 경영 및 재정

### 1) 평가 및 분석결과 요약

#### 7.1 리더십과 행정관리

- 우리 대학은 정관 및 학칙, 제 규정을 갖추어 대학 운영에 필요한 조직을 구성하고, 총장, 보직자, 교수, 직원, 조교, 학생 등 각 구성원의 권한과 역할, 책임범위 등을 명문화하여 규정하고 있음.
- 대학의 각 조직의 주요업무, 업무처리 절차, 관련 규정, 관련 양식 등의 내용을 표준화한 「업무매뉴얼」을 제작하여 제반 업무의 효율성을 제고하고 있음.
- 대학은 급변하는 교육환경 변화에 대한 분석 및 구성원 의견수렴 과정이 반영된 비전을 개발하여 추진하고 있으며, 이에 대한 세부적인 내용을 「청강문화산업대학교 발전계획서(2012-2014)」에 담아 일관되게 추진해 나가고 있음.
- 총장은 대학의 비전과 미션을 명확하게 하고, 이를 총장이 직접 주재하는 「Creative Lunch Time」을 총 20회 진행하여 대학 비전과 추진성과를 구성원과 수시로 공유하고 있으며, 그 결과는 그룹웨어를 통해 전 교직원이 공유하고 있음.
- 재학생들을 대상으로 한 공유 활동을 추진하고 있으며, 구체적으로 대학 발전과 관련된 주요 이슈 및 현안들을 알릴 목적으로 「Key Note」를 제작·공유하고 있음.
- 비전달성을 위한 구체적인 실행노력으로 부서 및 개인별로 「핵심성과지표(KPI)」를 설정하고, 이에 의한 조직의 목표 달성 및 관리 체제를 마련하여 시행하고 있으며, 「창의제안시스템」을 통해 대학의 비전달성을 위한 다양한 제안이 2012년 3월~7월 현재 총 104건이 접수됨.
- 우리 대학은 의사결정 과정에서 교수, 직원, 조교, 학생 등 구성원들의 적극적인 참여를 위해 다양한 기능을 수행하는 각종 회의체(대학본부, 스쿨, 부서, 학생 등)와 상설·비상설 위원회(총 41개)를 운영하고 있음.
- 우리 대학은 온오프라인을 활용한 구성원의 의견수렴을 반영한 의사결정(월례회의, Creative Lunch Time, 창의제안시스템, 게시판 운영 등)과 의사결정 과정 및 결과 공개를 통해 민주적이고 합리적인 의사결정 및 공유를 실행하고 있어 대학의 의사결정 과정이 합리적이고 민주적으로 진행되고 있다고 판단됨.
- 대학의 비전과 교육목표를 실현하기 위한 "CKING"전략을 수립하고 이에 따라 대

학 및 스쿨, 부서의 사업 수립 및 예산을 확보함에 있어 최고·최적의 교육환경을 구축하는데 우선순위를 두고 진행하고 있다고 판단됨.

## 7.2 직원

- 2012학년도 7월 말 현재 직원 수는 2011년 보다 9명이 증원되어 65명임. 2012학년도의 직원 1인당 학생 수는 48.5명으로 교내 구성원을 위한 행정서비스 지원에 부족함이 없는 상태이므로 직원 규모 적정성에 대한 판단 사항을 충족함.
- 우리 대학은 「직원인사규정」, 「사무분장규정」, 「직원업적평가규정」에서 직원의 채용, 업무분장, 인사평가 및 보상, 해임 등에 관한 규정을 마련 및 준수를 통해 모든 인사업무를 합리적으로 시행하고 있음.
- 직원 인사 및 평가제도는 내부 구성원의 의사소통, 인사제도TF 운영, 노무법인 자문계약을 통해 지속적으로 개선하고 있음.
- 2011학년도 등록금 대비 인건비 지급 비율은 14.7%로 적절한 수준임.
- 우리대학은 직원의 복지 향상과 직무능력 강화를 위해 다양한 후생복지 및 연수에 관한 규정을 갖추어 이를 준수하여 지속적인 지원을 하고 있으므로 충족함.
  - 2011학년도 직원 1인당 평균 연수시간은 44.8시간으로 대학은 국내외 다양한 연수를 위해 행·재정적 지원(해외연수 3명, 상급학교진학 지원 2명 등)을 하고 있음.
  - 체육시설, 보건의료 등 총 15 종류의 복지 지원을 통해서 직원의 복지 향상 및 만족도 제고를 위해 꾸준히 노력하고 있음.

## 7.3 재정계획

- 대학 장단기 재정운영계획은 대학의 건학이념과 문화산업 발전을 선도하는 대표 최고대학의 비전을 실현하기 위해 재원의 합리적 배분, 재정운영의 효율성 등을 기준으로 연도별로 적정 예산분배를 고려하여 수립함.
- 대학의 건학이념과 비전달성을 통한 대학의 경쟁력 확보와 우수자원 확보를 위해 대학의 발전계획을 수립하고 체계적이고 안정적인 재정운영을 위해 중단기적인 관점에서 재정운영 계획을 수립함.
- 2012학년도 예산 계획은 대학의 교육목표와 비전이 집약된 「청강문화산업대학교 발전계획서(2012~2014)」에 근거해 편성되었음.
- 「사학기관 재무회계규칙」 및 「사학기관재무회계규칙에 대한 특례규칙」에 명시된 예산편성 절차를 준수하여 예산을 수립함.
- 「재무회계규정」, 「구매업무규정」, 「실험실습물품관리규정」 등 다수의 예산 편

- 성과 관련된 규정이 있음.
- 우리 대학은 당해연도에 편성된 자금예산서가 확정되면 회계연도 개시 5일전까지 대학 홈페이지를 통해 공시하고 있음.
  - 우리 대학은 당해연도에 편성된 추가경정자금예산서가 확정되면 한국사학진흥재단에 제출하고 대학 홈페이지를 통해 공시하여 구성원들에게 공표하고 있음.
  - 등록금 산정에 있어 명확한 기준을 보유하고 있으며 교육비 환원율이 100% 이상을 충족하고 2011학년도 등록금 동결, 2012학년도 등록금 5% 이하의 적절한 등록금을 책정하였음.
  - 우리 대학은 대외재정지원수입금 6,401,608천원 등 법인전입금, 기부금수입, 국고보조금, 교육부대수입의 다양한 재정확보를 위해 노력하고 있음.
  - 우리 대학에서는 청강모바일아카데미, 청강창조센터(CCRC), 경기게임상용화지원센터(GTOS) 등을 통한 수익창출모델 개발을 위해 노력하고 있음.
  - 학교법인 수익용기본재산 수익금의 80% 이상인 150,617천원을 대학운영경비로 지출함.

#### 7.4 재정운영의 합리성과 투명성

- 등록금 대비 교육비 환원율은 2009학년도 104.2%이고, 2010학년도 109.7%, 2011학년도 122.3%로 100%를 초과함.
- 우리 대학의 장학금은 총 2,928,595천원으로 등록금 대비 장학금 비율은 10%를 상회하여 기준을 충족함.
- 우리 대학은 입학정원 2,000명 이하로 외부감사 의무 대학이 아니나 필요시 외부감사를 실시하고 있으며, 「내부감사규정」을 제정하여 내부감사에 대한 기반을 마련함.
- 감사결과는 감사보고서를 통해 대학 홈페이지에 공시함.
- 교무위원회 평가를 통해 평가체계를 갖추고 평가 결과를 개선하고 있음.

## 2) 우수 및 활용계획

### 7.1 리더십과 행정관리

- 대학 구성원의 권한체계, 책임범위, 역할분담 등 관련 사항을 명문화·규정화하고 각 조직의 주요업무, 업무처리 절차, 관련규정, 관련양식 등의 내용을 표준화한 매뉴얼을 제작하여 제반 업무의 효율성을 제고하고 있음.

- 우리 대학은 「청강문화산업대학교 발전계획서(2012-2014)」에 따라 일관되게 대학 발전을 추진하고 있으며, 20회의 Creative Lunch Time, 100건이 넘는 창의제안, Key Note 등을 통해 대학 비전과 추진성과를 교직원, 학생들 모두 수시로 공유하고 있으며, 핵심성과지표(KPI) 설정을 통해 추진성과를 관리하고 있음.
- 온오프라인(월례회의, 각종 회의체, 게시판 운영 등)을 활용한 구성원의 의견수렴을 반영한 의사결정과 결과 공개를 통해 민주적이고 합리적인 의사결정 및 공유를 실행하고 있음.

## 7.2 직원

- 우리 대학은 2007년 교육인적자원부, 행정자치부, 중앙인사위원회가 공동 주최한 공공 부문 인적자원개발 우수기관(Best-HRD)에 선정되었으며, 2010년 재인증을 받아 3년간 인재개발 우수 기관으로 인정을 받고 있음.
- 우리 대학은 1인당 평균 연수시간 44.8시간, 해외연수 3명 및 대학원 진학 2명 지원, 차세대 리더 양성을 위하여 리더십 진단 및 코칭(16명), 기획력(문제해결) 향상 과정(56명) 등 다양한 프로그램에 직원 리더 그룹, 후보 그룹 등을 대상으로 역량 개발을 시행하고 있음.

## 7.3 재정계획

- 대학의 비전달성을 위한 세부적인 전략을 수립하고 이에 대한 재정투입 부분도 명확히 반영되어 있음.
- 2011학년도 등록금 의존율(84.5%)이 전년도 91.2% 대비 6.7% 낮아짐.
- 2011학년도 수익용 기본 재산 수익금의 80% 이상인 168,000천원을 대학운영경비로 지출하고 있음.

## 7.4 재정운영의 합리성과 투명성

- 등록금 대비 교육비 환원율이 최근 3개년도 모두 100% 이상이고, 연도별 상승 추세에 있음
- 우리대학은 입학정원 2,000명 이하로 외부감사 의무 대학이 아니나 필요시 외부감사를 실시하고 있으며, 정기 내부감사에 대한 규정을 제정하여 내부감사에 대한 기반을 마련함.

## 3) 개선 계획 및 실천방안 : 없음

## 기준 8. 교육시설 및 지원

### 1) 평가 및 분석결과 요약

#### 8.1 물적자원 계획

- 물적자원의 확보와 유지를 위한 배정계획서를 보유하고 있으며 배정계획서는 2011학년도 「실습실 환경개선 표준안 연구」를 시작으로 3개년 단위로 수립하고 보완하고 있음. 2011학년도 기자재의 확보는 「실습실 환경개선 표준안 연구」를 통해서 각 실습실별 고유 설비 기준을 마련하였으며 2012학년도 교육시설 확보는 주관 부서인 교육지원처 관리센터 발전계획서를 바탕으로 수립하였음.
- 2011학년도 물적자원 확보는 배정계획서에 준하여 시행하였고, 대외 여건 변경 등에 따른 추가경정예산의 편성을 통해서 확대 시행함으로써 5개 스쿨 총 131개 실습실에 기자재 구입비용 1,931,932천원을 집행하여 최적의 교육·연구·실습환경과 교육시설 개선에 2,923,921천원을 집행하여 쾌적한 교육환경을 구축하였음.
- 물적자원의 예산확보 및 배정계획 수립 시 교직원, 학생대표, 스쿨대표 위원, 학생자치기구를 대상으로 하는 「공간조정 TF」, 「실험실습물품 관리위원회」, 「청강학사 인테리어 개선 TF」 등의 협의체를 구성하고 면담, 회의, 설문, 대면조사를 실시하여 사용자 의견을 수렴하고 이를 배정계획에 반영하였음.
- 물적자원의 확보와 지원계획 및 시행에 관한 성과평가 규정을 보유하고 있음. 교육시설 성과평가는 「시설물관리규정」 제6조 ③에 7항(시설물관리 성과평가 절차)에 따라 시설관리 배정계획 수립과 예산확정, 시설관리 배정계획 시행 및 결과에 대한 성과 평가를 실시하고, 기자재 성과평가는 「실험실습물품관리규정」 제12조1(성과평가)에 따라 스쿨별 배정계획 수립, 심의, 예산확정을 통해 시행 및 결과에 대한 성과 평가를 실시하고 분석결과에 따른 개선사항을 도출하여 차년도 사업계획에 반영하고 있음.
- 「2011학년도 물적자원 확보와 지원계획 및 성과평가」는 「시설물관리규정」, 「실험실습물품관리규정」에 근거하여 교무위원을 대상으로 물적자원의 배정계획, 예산편성, 시행여부의 적절성과 개선 요구사항에 대한 성과평가를 실시하여 이를 바탕으로 교육시설 개선, 기자재의 자산관리, 공통물품 표준화 등의 개선 요구사항이 도출되었음.
- 「2011학년도 물적자원 지원계획 및 시행에 대한 성과평가」 결과를 바탕으로 도

출된 교육시설의 개선 요구사항은 건물 외관 정비, 냉·난방시스템 도입, 화장실 개 보수 등, 기자재 개선 요구사항은 자산관리시스템 구축, 공통 기자재에 대한 표준 화 등으로 2012학년도 「교육지원처」 사업계획 수립 시 적극적으로 반영하여 개 선하고 있음.

## 8.2 교육 및 복지시설

- 우리 대학의 2012학년도 교사확보율은 116.4%로 구성원의 원활한 교육·학습·연구 활동을 지원하고 있음.
- 교육시설의 관리·유지·개선은 「시설물관리규정」, 「전기설비안전관리시행세칙」, 「냉·난방설비안전관리시행세칙」, 「방화설비관리시행세칙」, 「승강기운행관리시행 세칙」, 「실험실습실안전관리규정」 규정에 근거하여, 소방·전기·냉난방·위험물· 승 강기 등 해당 분야의 자격증을 소지한 전문 인력 배치와 스쿨별 실습실의 정·부 책임자를 지정하여 안전하게 지속적으로 관리하고 있음.
- 2011학년도 교육시설 개선을 위해서 총 2,923,921천원(조경시설 58,024천원, 건물관 리비 410,465천원, 기타시설관리비 2,076,094천원, 장비관리비 등에 337,278천원)을 집행하였음. 2012학년도 교육시설을 위한 배정계획은 1,491,500천원(장비관리비 제 외)으로 교수·학습·연구 환경을 지속적으로 개선하고 있음.
- 구성원의 건강과 안전, 장애인의 접근성을 고려한 교육시설을 설치·유지하기 위한 관련 규정을 보유하고 있음. 구성원의 복리 증진을 위한 「복지위원회규정」, 시설 물 안전관리를 위한 「시설물관리규정」, 실습·연구 활동 수행 시 안전사고 예방을 위한 「실험실습실안전관리규정」, 장애학생 교육·편의시설 지원을 위한 「장애학생 교육 및 대학생활지원에 관한 규정」, 장애학생 시설·기자재 지원에 관한 「장애학 생특별지원위원회규정」을 두고 있음.
- 장애인의 교육시설 접근성을 고려하여 시각장애인을 위한 촉지도, 점자 블럭, 하지 장애인을 위한 진출입 경사로, 실습실 출입문, 엘리베이터, 장애인전용 주차구역, 장애인 화장실을 갖추고 있음.
- 구성원의 응급상황 대처를 위한 보건실, 건강증진·레저를 위한 체육 시설, 기타 복 지향상을 위한 기숙사, 상담실, 시청각실, 휴게실, 교통시설, 식당 및 대학문화· 교 양시설을 갖추고 삶의 질 향상에 기여하고 있음.

## 8.3 실험실습 기자재 및 재료

- 2011학년도 학생 1인당 실험실습비는 234,395원으로 평가인증 기준 157,100원 대비

149.2%를 초과 지원하고 있어 매우 충족함.

- 실험실습 기자재의 신청 및 지원 절차에 관한 「실험실습물품관리규정」에 근거하여 기자재를 합리적으로 도입하고, 정확한 수량·수요 파악, 유지·개선을 시행함으로써 철저히 관리하고 있음.
- 2003 ~ 2011학년도까지 기자재 취득금액은 총 10,205,557천원으로 질적·양적으로 충분한 실험실습 기자재를 보유하고 있으며, 2012학년도에는 1,170,000천원을 배정하여 지속적으로 확보하고 있음.
- 교수·학습·연구에 필요한 기자재를 도입하기 위하여 실험실습 기자재의 신청 및 지원 절차에 관한 「실험실습물품관리규정」을 보유하고 있음.
- 실험실습 기자재를 관리(유지·보수, 개선) 하기 위해서 2011학년도에 27,662천원, 2012학년도에 5,649천원(2012.5.기준)을 집행하고 있으며, 개선 및 신규 구입을 위해서 규정된 최소 사용연한을 기준으로 2011학년도에 824,905천원을 불용처리 하였음.

## 2) 우수 및 활용계획

### 8.1 물적자원 계획

- 기자재 확보와 유지를 위해서 2011학년도 「실습실 환경개선 표준안 연구」를 토대로 교육과정 특성에 적합한 실습실별 고유 설비기준을 마련하였으며 3개년 단위로 배정계획서를 수립, 보완하여 물적자원을 합리적으로 적시에 도입하고 있으며 차년도 수립의 기준으로 활용하고 있음. 특히, 이 연구를 통해서 스쿨 개편에 따른 교육시설의 집중화를 이루어 교수 학습자 간의 교육 목적과 활용에 적합한 최적의 교육환경을 구축하였음.
- 물적자원의 예산확보 및 배정계획 수립 시 「공간조정 TF」, 「실험실습물품 관리위원회」, 「청강학사 인테리어 개선 TF」 등과 같은 협의체를 구성하여 사용자의 의견이 적극적으로 반영하고 있으며, 물적자원의 확보와 지원계획 및 시행에 관한 성과평가는 「시설물관리규정」, 「실험 실습물품관리규정」에 근거하여 교무위원을 대상으로 실시하고 있으며, 평가 결과를 차년도 사업 계획 수립 시 적극적으로 반영하여 물적자원 개선을 통한 최상의 교육환경을 구축하고 있음.

### 8.2 교육 및 복지시설

- 교육과학기술부의 대학설립·운영규정에 따른 교사시설은 2012년도 116.4%를 확보



하였음.

- 교육시설 관리·유지·개선을 위한 「시설물관리규정」, 「전기설비안전관리시행세칙」, 「냉·난방설비안전관리시행세칙」, 「방화설비관리시행세칙」, 「승강기운행관리시행세칙」, 「실험실습실안전관리규정」 보유하고 해당 분야의 자격증을 소지한 전문 인력을 책임자로 배치하여 안전하게 관리하고 있음.
- 교육시설 개선을 위해서 2011학년도에는 총 2,923,921천원을 집행하였고 2012학년도에는 1,491,500천원(장비관리비 제외)배정함으로써 쾌적하고 안전한 교수·학습·연구 환경을 지원하고 있음.
- 구성원의 안전을 위한 「시설물관리규정」, 「실험실습실안전관리규정」, 장애인의 접근성을 고려한 「장애학생 교육 및 대학생활지원에 관한 규정」, 「장애학생특별지원위원회규정」을 보유하고 규정에 근거하여 교육시설을 설치·유지하고 있으며, 건강 증진을 위한 다양한 체육·레저 시설, 문화산업대학으로서 만화역사박물관, 만화영상도서관 등의 대학 문화·교양시설을 갖추고 있음.

### 8.3 실험실습 기자재 및 재료

- 2011학년도 학생 1인당 실험실습비는 234,395원으로 평가인증 기준 대비 149.2%를 초과 지원하고 있음.
- 실험실습 기자재의 신청 및 지원에 대한 절차는 「실험실습물품관리규정」에 근거하여 「실험실습물품 관리위원회」의 심의를 거쳐 합리적으로 도입하고 있으며 질적·양적으로 충분한 실험실습 기자재를 보유하고 있음.
- 실험실습 기자재의 관리를 위해서 최소 사용연한을 규정하여 합리적으로 유지보수를 하고 있으며, 전체 기자재 비율 중 약 70%에 해당하는 PC의 유지보수는 제조업체와 계약에 의거 대학 내 전문 인력을 상주시켜 신속히 처리하고 있음. 또한, 최소 사용연한을 기준으로 「실험실습물품관리위원회」 심의를 거쳐 기자재를 불용하고 적극적으로 신규 기자재를 도입함으로써 교수·학습·연구를 위한 최상의 실습 환경을 구축하고 있음.

### 3) 개선 계획 및 실천방안 : 없음

## 기준 9. 대학의 책무와 교육개선

### 1) 평가 및 분석결과 요약

#### 9.1 대학의 책무

- 우리 대학은 구성원의 윤리적인 직무수행을 강조하고 실천하기 위하여 교수, 직원, 학생 등의 구성원이 업무에 적용할 수 있는 관련 규정을 갖추고 있음. 성희롱 성폭력 관련 교육을 주기적으로 실시하고, 예방 교육 및 사후 관리를 위하여 「성희롱 성폭력 예방위원회」와 상담실을 운영하고 있음.
- 우리 대학은 재정운영의 공정성과 투명성을 강화하기 위하여 공인회계사 자격을 갖춘 회계사에 의한 법인감사를 주기적으로 실시하며, 결과를 홈페이지에 게시하고 있음. 외부감사의무기관은 아니지만, 필요시 내부결재를 통해 외부감사를 실시한 경우도 있음.
- 우리 대학은 인증대상 기간 중에 비윤리적 문제와 교원의 부당한 책임용 탈락으로 문제가 발생한 적이 없음.
- 대학의 건학이념 중의 하나인 ‘인간 사랑’의 실천을 위해 「사회봉사활동운영지침」, 「사회봉사단 규정」, 「교목실 규정」 등을 두고, 「교목실」에서 사회봉사 관련 업무를 담당하고 있음. 「봉사활동」학점을 교양필수 과목으로 하여 학생들이 봉사활동의 경험을 공유하도록 하고 있으며, 봉사정신의 내면화가 이루어진 상태에서 봉사활동을 실시하도록 하기 위하여 「봉사활동소양교육」을 1-1학기에 의무적으로 15시간을 수강하게 하고 있음.
- 다양한 사회봉사 활동을 개발하여 수행하고 있음. 2011학년도에 711명, 2012학년도에 6월 30일 기준으로 580명이 봉사활동을 수행하였음. 지역사회인 이천시 소재 지역 및 기관 대상의 봉사활동, 여름 농촌 봉사 등의 다양한 프로그램을 실시하였으며, 중국 조선족을 위한 봉사활동, 네팔의 오지 마을에 영어책 도서관 만들기 봉사 등 해외 봉사활동도 실시하고 있음.
- 사회봉사를 지원하기 위하여 교학처장을 책임자로 하는 「사회봉사단」을 조직하였으며, 사회복지사를 사회봉사 담당 조교로 임용하여 행정적인 지원을 하고 있음. 재정적으로는 2011학년도에 10,995천원, 2012학년도 6월 30일 현재 52,551천원을 지원하였음. 대부분의 봉사는 봉사의 취지에 맞게 구성원들의 재능기부 형태로 지원하고 있음.

## 9.2 교육 개선

- 우리 대학은 대학 자체평가 규정에 의거 2010년 자체평가를 시행한 수행 실적이 있으며, 그 결과를 바탕으로 다양한 개선방안 및 개선실적을 보유하고 있음.
- 2010년 실시된 자체평가 결과는 다양한 방법으로 대학의 구성원과 공유하였으며, 대외적으로 공개하였음
- 우리 대학은 교육품질 유지 개선을 위한 경영시스템 구축 및 유지를 위해 대학의 건학이념, 교육목표, 사명 및 비전의 달성을 위한 추진전략과 연계된 부서 및 스쿨 별 사업계획을 수립하여 시행하고, 자체평가규정에 의거 주기적으로 자체평가를 시행하여 자체 검토하는 경영시스템을 구축 유지하고 있음.
- 자체평가 및 외부평가 결과에서 제시된 개선사항에 대하여 「자체평가총괄위원회」 또는 「교무위원회」를 통해 검토한 후 개선을 위한 정책을 마련하고 있음.
- 우리 대학은 기관평가 평가요소에 대해 정량지표와 정성지표로 구분하여 담당부서 또는 실무 담당자로 이루어진 자체평가 영역별 TF에서 지표를 주기적으로 분석, 평가하여 자체평가 실무 위원회에서 관리하고 개선안을 마련하여 자체평가 총괄 위원회에 보고하는 체제를 갖추고 있음.
- 우리 대학은 교육품질 유지·개선을 위해 전 부서 및 스쿨이 예산을 포함한 사업계획을 매 년초 수립하고 경영진의 검토를 통해 시행하고 있음. 시행된 결과에 대해 평가하고 그 결과를 환류하여 차년도 사업 계획에 반영하고 있음.
- 인증의 기준에 근거하여 설정된 부서 및 스쿨 그리고 개인 성과지표(KPI)를 기반으로 교육품질 유지·개선을 위해 지속적으로 노력하고 있음.

## 2) 우수 및 활용계획

### 9.1 대학의 책무

- 우리 대학은 윤리규정 및 복무규정을 갖추고 구성원들이 학생과 동료, 사회에 대하여 윤리적 책임감을 갖도록 하고 있음. 구성원들에 대한 성희롱 성폭력 예방 교육을 주기적으로 실시하고, 「성희롱·성폭력 예방위원회」를 두어 양성평등을 위한 환경을 마련하고 있음.
- 우리 대학은 법인 감사를 연1회 이상으로 실시하고, 결과를 학교 홈페이지에 게시하여 재정운영의 공정성과 투명성을 강화하고 있음.
- 대학의 건학이념을 실천하기 위하여 사회봉사활동 관련 3개의 규정 및 지침을 두고, 「교목실」에서 주관하여 사회봉사 관련 업무를 담당함으로써 봉사업무의 체계

성과 효율성을 추구하고 있음. 학생들의 사회봉사 활동을 장려하고 봉사 정신을 내면화시키기 위하여 「봉사활동」 학점을 교양필수 과목으로 하고, 「봉사활동소양교육」을 1-1학기에 의무적으로 15시간을 수강하게 하고 있음.

- 2011학년도에 711명, 2012학년도에 6월 30일 기준으로 580명이 봉사활동을 수행하였음. 지역사회인 이천시 소재 지역 및 기관 대상의 봉사활동, 여름 농촌 봉사 등의 다양한 프로그램을 실시하였으며, 중국 조선족을 위한 봉사활동, 네팔의 오지 마을에 영어책 도서관 만들기 봉사 등 해외 봉사활동도 실시하고 있음. 재정적으로는 2011학년도에 10,995천원, 2012학년도 6월 30일 현재 52,551천원을 지원하였음.

## 9.2 교육개선

- 우리 대학은 2010학년도 자체평가를 실시하여 그 개선사항에 대해 경영진의 검토 후 개선방안을 마련하고 다양한 개선을 기울인 결과, 그 성과로 2009년 이후 4년 연속 교육역량사업에 선정되는 등의 성과를 이루어 냄.
- 2010학년도 자체평가 결과를 대학 구성원에게 「청강 워크숍」을 통해 설명 공지하였고, 결과보고서를 대학정보공시 사이트 「대학 알리미」와 우리 대학 홈페이지 등을 통해 대내외적으로 공유하여 우리대학의 특성과 자체평가 결과를 공유함.
- 2012년 기관평가 인증으로 갈음하는 자체평가 준비 과정에서 도출된 개선점에 대해서는 경영진의 검토를 통해 교육 시스템 및 인프라를 정비하여 2012년 7월 현재 기관평가 인증 기준에 충족하는 것으로 자체 판단하고 있음.
- 우리 대학은 2012년 「미래를 위한 준비」 「고객지향체제 구축」 「조직경쟁력 제고」라는 경영방침 하에 지속적인 교육품질 유지·개선을 실천하고 있음.
- 「미래를 위한 준비」를 위해 대학 및 스쿨의 발전계획을 실행, 외부 평가 및 인증 목표 관리, 글로벌 전략 구축 등을 실천하고 있음.
- 「고객지향체제 구축」을 위해 재학생 만족도 향상 노력, 교수법 개발, 산업체 만족도 제고, 지역사회 발전과 연계사업 등을 실천하고 있음.
- 「조직경쟁력 제고」를 위해 성과관리제도 도입(KPI 수립, 보상 및 평가제도, 인센티브), 교직원 만족도 향상 노력, 제안제도 활성화, 구성과의 소통, 경영효율화, 대학 홍보의 노력, 대학 경쟁력 우위 비교 등을 실천하고 있음.

### 3) 개선 계획 및 실천방안 : 없음

## 제 III 장 평가결과 활용계획

### 1. 평가결과 활용 계획

#### (1) 교육품질 유지개선을 위한 자체평가 시스템 구축 및 유지

- 대학발전계획을 통해 건학이념, 교육목표, 사명 및 비전의 달성을 위한 추진전략을 수립하였음.
- 추진전략을 달성하기 위해 각 부서 및 스쿨은 추진전략에 입각한 연차별 사업계획을 수립하고 이를 시행하고 있음.
- 수립된 계획의 시행 결과를 포함하여 대학 교육 및 경영활동 전반에 대한 자체평가를 실시하고, 평가 결과를 교육 및 경영 활동에 반영하여 대학의 교육품질을 유지 개선하는 자체평가 시스템을 구축하고 유지할 것임.

#### (2) P-D-C-A (Plan-Do-Check-Action) 구조 유지

- 우리 학교의 교육활동 결과를 구성원의 평가를 통해 개선 방향을 찾아내고, 이를 계획에 반영하여 실천하는 과정을 거치고 있는지 확인하는 PDCA 구조를 유지하고자 함.
- 이를 통해 구성원의 만족도를 높이고, 동시에 교육의 수월성을 강화하고자 함.

#### (3) 자체평가 결과의 공유 및 지속적 점검을 통해 구성원 역량 제고의 기회로 활용

- 자체평가 결과를 대학 구성원과 공유함으로써 우리 대학의 현황에 대한 객관적인 자체 진단 자료를 제공하고자 함
- 스쿨에서 진행된 교육프로그램, 행정부서의 업무성과에 대한 운영능력 향상, 성공 사례 공유 및 확산을 통해 각 구성원의 업무능력 향상의 기회로 활용하고자 함.