

# 2014년 청강문화산업대학교 자체평가 결과 요약보고서

제출일 : 2014년 11월 30일

청강문화산업대학교

청강문화산업대학교 | ONLY ONE, ONLY THE BEST

## 제 I 장 서론

### 1. 자체평가의 목적

- 교육품질 유지개선을 위한 경영시스템 구축 및 유지
  - 대학발전계획을 통해 건학이념, 교육목표, 사명 및 비전의 달성을 위한 추진전략을 수립하였음.
  - 추진전략을 달성하기 위해 각부서 및 스쿨은 추진전략에 입각한 연차별 사업계획을 수립하고 이를 시행하고 있음.
  - 대학의 교육품질을 유지 개선하기 위해 우리대학의 「자체평가 규정」에 의거 정기적으로 자체평가 체계를 구축하고 있으며 이를 통해 대학 교육 및 경영활동 전반에 대한 자체평가를 실시하고 평가 결과를 교육 및 경영 활동에 반영하고 있음.
- 학교운영의 틀을 P-D-C-A (Plan-Do-Check-Action)의 관점에서 점검
  - P-D-C-A구조는 기본적으로 '고객만족'의 방향성을 지향하고 있음.
  - 우리 학교의 교육활동 결과를 구성원의 평가를 통해 개선 방향을 찾아내고, 이를 계획에 반영하여 실천하는 과정을 거치고 있는지 확인하고자 함.
  - 이를 통해 구성원의 만족도를 높이고, 동시에 교육의 수월성을 강화하고자 함.
- 교내 각 부서의 업무수행 역량 제고의 기회로 활용
  - 스쿨에서 진행된 교육프로그램, 행정부서의 업무성과에 대한 운영능력 향상, 성공 사례 공유 및 확산을 통해 각 구성원의 업무능력 향상의 기회로 활용,
  - 자체평가 실무 팀, TFT를 자원자로 구성하여, 학교 교육의 운영시스템을 점검하게 하므로써 평가의 중요성 인식 확산 및 P-D-C-A 구조 정착
- 학교의 비전과 사명 확인 계기로 활용
  - 자체 평가 과정을 통하여 건학이념과 교육목표, 비전과 사명 등을 다시 확인하고 교내 구성원들이 이를 내면화하는 계기로 활용
  - 학교의 비전과 미션에 부합하는 특성화 추구

## 목차

### 제 I 장 자체평가의 개요

1. 자체평가의 목적 .....	1
2. 자체평가의 추진체계 .....	2
3. 자체평가의 내용 .....	5
4. 자체 평가 방법 .....	7
5. 자체 평가 절차 .....	10

### 제 II 장 자체평가 결과

1. 대학의 사명과 발전계획 .....	11
2. 교육 .....	15
3. 산학협력 .....	26
4. 학생 .....	31
5. 교원 .....	37
6. 도서관 및 정보자원 .....	41
7. 경영 및 재정 .....	44
8. 교육시설 및 지원 .....	48
9. 대학의 책무와 교육개선 .....	52

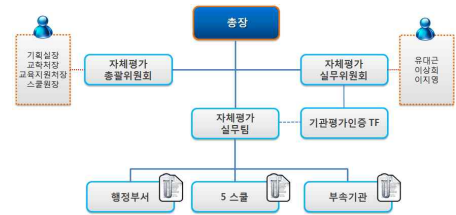
### 제 III 장 평가결과 활용계획

청강문화산업대학교 | ONLY ONE, ONLY THE BEST

## 2. 자체평가의 추진체계

### (1) 자체평가 추진 조직

○ 우리 학교는 자체평가를 위하여 「자체평가 총괄위원회」, 「자체평가 실무위원회」, 「자체평가 실무팀」, 「기관평가 인증 TFT」 등의 조직을 구성하여 운영하였음.



[그림 I-1] 자체 평가 추진 조직도

<표 I-1> 자체평가 조직 및 역할

위원회	직 위	이 름	역 할
자체평가 총괄위원회	기획실장	이경학	- 자체평가 기본 계획 검토 - 사업계획서 및 운영 결과 평가 - 개선의견에 대한 시행방안 마련 및 진행
	교학처장	이종원	
	입학홍보처장	박영철	
	교육지원처장	송용우	
	콘텐츠스쿨 원장	박진일	
	루드스쿨 원장	최연배	
	뮤지컬스쿨 원장	최성신	
자체평가 실무위원회	패션스쿨 부원장	임지완	- 자체평가 계획 수립 - 지표관리
	모바일스쿨 원장	황봉성	
	유아교육과 학과장	김영주	
	HRD 센터장 (ALO)	유대근	
자체평가 실무팀	교육센터 센터장	이상희	- 자체평가 주도, 보고서 작성
	기획실 기획팀장 (ALO)	이지영	
기관평가 인증 TFT	행정본부 및 스쿨 담당	-	- 자체평가 및 보고서 작성

○ 자체평가의 실무작업은 「자체평가 실무위원회」의 주도하에 「기관평가 인증 TF T」에서 진행하였음.

<표 I-2> 2014학년도 기관평가 TF 구성 현황

영역	세부기준	평가요소	TF Team		
기초1 대학의 사명과 발전계획	1.1 사명과 교육목표	1.1.1 대학의 사명 1.1.2 대학의 교육목표	유대근 이지영 이상희		
	1.2 특성화 및 발전계획	1.2.1 특성화 및 발전계획의 수립 1.2.2 특성화 및 발전계획의 평가			
기초2 교육	2.1 교육과정	2.1.1 교육과정과 교육목표 2.1.2 직업교육과정 개발 및 운영 2.1.3 학사제도 개선 2.1.4 현장중심 전공교육 2.1.5 전공심화교육 2.1.6 직업기초 교양교육	심정섭 김다영 박유민 김철규 김원영 백은 최영		
		2.2 교수·학습		2.2.1 교수·학습지원 2.2.2 직업기초 및 기초학습능력 향상지원	
				2.3 학사관리	2.3.1 학사관리 규정 2.3.2 학생 선발 절차 및 방법 2.3.3 성적평가의 신뢰성
		2.4 교육성과			2.4.1 졸업생 취업 2.4.2 교육만족도 2.4.3 신입생 충원 2.4.4 재학생 충원
				2.5 평생교육	2.5.1 평생교육 지원 조직 2.5.2 평생교육프로그램 운영 관리
		기초3 산학협력			3.1 산학협력 교육활동
	3.2 취업지원 활동				
	3.3 현장실습				
	기초4 학생	4.1 학생지원 체계		4.1.1 학생지원 조직 운영 4.1.2 학생지원 서비스 계획 및 평가 4.1.3 학생회 및 동아리 활동 지원	김두업 최영 이은정
				4.2 학생활동 지원	
4.3 학생복지 지원			4.3.1 학생상담 4.3.2 장애학생 및 다문화 가족 학생지원 4.3.3 복지지원		
		기초5 교원	5.1 교원의 선발과 평가	공신진 백은 박세용 오남근 심정섭	
5.2 교원의 역량					

영역	세부기준	평가요소	TF Team	
기초6 도서관 및 정보자원	개발 및 복지	5.22 교원의 급여 및 복지 5.31 교육활동 5.32 교원 연구실적 5.33 연구·개발 지원	조현자 김철규	
		6.1 도서관 및 정보자원 지원체계		6.1.1 전달인력의 전문성 6.1.2 도서관과 정보자원에 대한 재정지원
				6.2 도서관 및 정보자원 서비스개선
기초7 경영 및 재정	7.1 리더십과 행정관리	7.1.1 대학의 조직과 운영 7.1.2 리더십 7.1.3 대학의 의사결정과정	송용우 김주호 이지영 김산	
		7.2 직원		7.2.1 직원규모의 적정성 7.2.2 인사제도의 합리성
	7.3 재정계획			7.3.1 재정운영계획 수립 7.3.2 예산계획의 합리성 7.3.3 재정자원의 다양성
		7.4 재정운영의 합리성과 투명성		7.4.1 교육비의 환원 7.4.2 장학금 7.4.3 감사제도 7.4.4 재정운영의 평가 및 개선
기초8 교육 시설 및 자원	8.1 물적자원 계획		8.1.1 물적자원 예산 및 시행 8.1.2 물적자원 계획 및 개선	김종민 문영서
		8.2 교육 및 복지시설	8.2.1 교사시설의 확보 8.2.2 교육시설의 관리·유지 및 개선 8.2.3 학생 복지시설	
	8.3 실험실습 기자재 및 재료		8.3.1 실험실습 기자재 및 재료의 지원 8.3.2 실험실습 기자재 및 재료의 관리	
기초9 대학의 책무와 교육개선		9.1 대학의 책무	9.1.1 대학의 윤리적 책무 9.1.2 대학의 사회적 책무	유대근 이지영
	9.2 교육개선		9.2.1 자체평가 9.2.2 지속적 교육품질 유지·개선	
			9.3	

### 3. 자체평가의 내용

#### (1) 자체평가 내용

○ 자체평가의 범주는 「고등직업교육평가인증원」에서 제시한 9개 기준에 72개 세부 기준을 포함하여 실시함.

<표 I-3> 자체평가 세부 기준

기준	세부기준
기초1 대학의 사명과 발전계획	1.1 사명과 교육목표 1.2 특성화 및 발전계획
	2.1 교육과정 2.2 교수·학습 2.3 학사관리 2.4 교육성과 2.5 평생교육
기초2 교육	3.1 산학협력 교육활동 3.2 취업지원 활동 3.3 현장실습
	4.1 학생지원 체계 4.2 학생활동 지원 4.3 학생복지 지원
	5.1 교원의 선발과 평가 5.2 교원의 역량개발 및 복지 5.3 교원의 교육 및 연구
기초3 산학협력	6.1 도서관 및 정보자원 지원체계 6.2 도서관 및 정보자원 서비스 개선
	7.1 리더십과 행정관리 7.2 직원 7.3 재정계획 7.4 재정운영의 합리성과 투명성
기초4 학생	8.1 물적자원 계획 8.2 교육 및 복지시설 8.3 실험실습 기자재 및 재료
	9.1 대학의 책무 9.2 교육 개선
9개	72개

○ 자체평가를 하기 위한 평가기준은 「고등직업교육평가인증원」에서 발행한 「2014년도 전문대학 기관평가인증제 평가자 체크리스트」에 제시된 주요판단사항으로 하였음.

○ 기관평가 인증의 주요 판단기준은 다음과 같은 특징을 가지고 있음.

- 결과보다는 과정의 충실성에 주안점을 둔, 정량 지표를 달성하지 못했다고 하더라도 개선하기 위한 충실한 노력을 인정하여 '과정'의 중요성을 강조하고 있음.
- P-D-C-A 구조에 기초하여 평가기준을 설정함.
- 사전 계획이 충실하게 구성되도록 유도함.
- 모든 프로그램에 대한 참여자의 만족도 조사를 중요시 여김.
- 평가결과로 도출된 개선의견을 차년도 사업계획에 반영하여 개선을 도모하여 구성원의 만족도를 높이는 시스템을 구축하도록 시스템화 함.
- 교육의 수월성을 확보하기 위한 제반 기준을 포함하고 있음.
- 정량과 정성적 요소를 고루 배치함으로써 질적인 차원과 양적인 차원을 모두 고려하도록 하여 치우침이 없도록 노력하고 있음.
- 규정에 충실한 체계적인 운영을 중요시 여김.
- 교직원들의 처우에 대한 기본적인 관심을 갖도록 요구함.

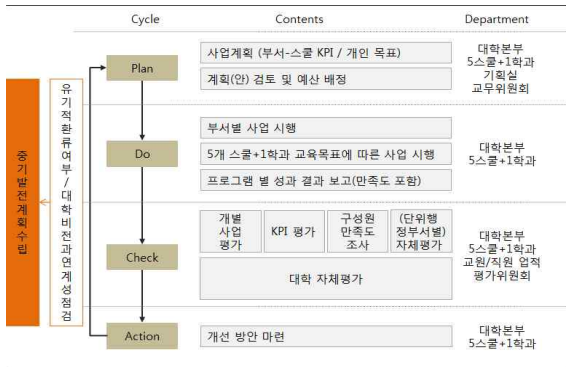
긍정적으로 체계화된 시스템 속에서 교육의 질을 높일 수 있도록 유도하고 있음

○ 우리 학교는 자체평가 내용을 판단하기 위한 기준을 아래와 같이 정함.

- 「고등직업교육평가인증원」의 「2014년도 전문대학 기관평가인증제 평가자 체크리스트」 주요판단사항과의 부합 정도
- 학교의 건학이념과 교육목표, 사명과 부합 정도
- 학교의 비전과 추진전략과의 부합 정도
- P-D-C-A 구조와의 부합 정도

○ 우리 학교는 교육의 수월성을 확보하기 위하여 P-D-C-A 구조를 갖추고 있음.

행정부서와 스쿨에서 사업계획을 수립한 후에 이에 맞추어 부서 KPI를 설정하고, 달성정도를 점검하고 있음. 프로그램 시행 이후에 만족도를 조사하여 개선 의견을 정리하고 이를 다음 사업에 반영하는 체계를 갖추고 있음.

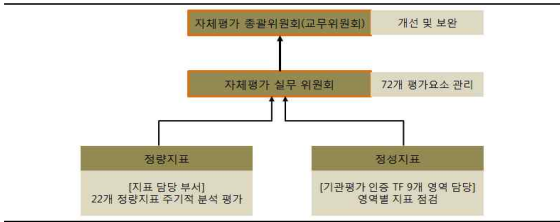


[그림 I-2] 교육의 수월성 확보 위한 PDCA 체계도

4. 자체 평가 방법

(1) 기관평가 평가요소 지표 관리 체계

- 우리 대학은 정량지표와 정성지표를 나누어 체계적으로 관리하고 있음. 「자체평가 실무위원회」가 기관평가 인증에서 제시한 지표에 대한 관리책임을 갖고, 지표 담당부서와 「기관평가 인증 TFT」와 협조하여 주기적으로 지표를 관리하고 있음.



[그림 I-3] 경강문화산업대학교 지표관리 체계

(2) 평가요소 충족 여부 판단 기준

- 정성적 요소에 대한 관점 기준은 「전문대학 기관인증제 편람」(이하 편람)에서 제시한 기준을 그대로 적용하기로 함. 이는 편람에서 제시한 기준이 보편타당한 기준이며, 우리 학교의 교육시스템을 평가하기에 적절하다고 판단되었기 때문임. 편람의 기준에도 우리 학교의 비전과 비전에 부합하는 정책을 펼치고 있는지를 판단할 수 있는 내용이 있으므로 보편성과 특수성을 모두 평가할 수 있다고 판단됨.

<표 I-5> 편람에서 제시한 정성적 평가 판단 기준

구분	기대수준 상회		기대수준	기대수준 이하	
	우수	충족(Y)	보합(C)	미충족(N)	
정확성	- 적합한 내용이 기술되어 있다. - 규정하고 있다			- 적합한 내용이 기술되어 있지 않다 - 규정하지 않고 있다	
객관성	- 대내·외적인 정보공개에 근거를 둔 입증자료가 있다	- 대내적인 정보공개에 근거를 둔 입증자료가 있다		- 입증자료가 없다	
타당성	- 근거를 둔 결론이다			- 근거를 두지 않은 결론이다	
충족성	- 조건을 갖추고 있다			- 조건을 갖추고 있지 않다	
반영성	- 충분한 배려가 이뤄지고 있다	- 배려하고 있다		- 배려하지 않고 있다	
현실성	- 충분히 실시하고 있다	- 실시하고 있다		- 실시하지 않고 있다	

- 정량적 평가기준도 「편람」에서 제시한 기준을 적용하기로 함. 「편람」에서 제시한 기준은 법정 기준이거나 정부사업에서 요구하는 수준, 혹은 전체 전문대학의 평균이상에 해당됨. 따라서 이 기준을 적용하는 것이 타당하다고 판단됨.

- 정량적 정성평가 요소 (22개)에 대해서는 지표 값에 대한 주기적인 분석, 평가, 관리하는 담당부서를 지정하고 그 결과를 기획실이 취합한 후 교무위원회(「자체평가 총괄 위원회」)에 보고하여 문제점을 파악하여 그 개선방법을 검토하도록 하는 체계를 갖추고 있음.

<표 I-4> 정량지표부문에 대한 자체평가 총괄 위원회 보고 실적

	평가요소	담당부서	2011.9.26	2012.5.1	2013.11	2014.9
1	2.14 현장중심 전공교육(실험실습)	교학처	Y	Y	Y	Y
2	2.21 교수·학습지원	교학처	Y	Y	Y	Y
3	2.33 성적평가의 신뢰성	교학처	Y	Y	Y	Y
4	2.41 졸업생 취업	취업정보센터	Y	Y	Y	Y
5	2.42 교육만족도	자이성장센터	Y	Y	Y	Y
6	2.43 신입생 충원	입학홍보처	Y	Y	Y	Y
7	2.44 재학생 충원	교학처	Y	Y	Y	Y
8	3.11 산학협력활동 지원 체계	산학협력단	Y	Y	Y	Y
9	3.12 산학협력 성과와 개선	산학협력단	Y	Y	Y	Y
10	3.31 현장실습교육 지원체계	취업정보센터	Y	Y	Y	Y
11	3.32 현장실습교육 프로그램의 계획과 평가	취업정보센터	Y	Y	Y	Y
12	5.1.2 교원의 확보	교학처	Y	Y	Y	Y
13	5.2.2 교원의 급여 및 복지	교육지원처	C	Y	Y	Y
14	5.3.1 교육활동	교학처	Y	Y	Y	Y
15	5.3.2 교원 연구실적	기획실	C	Y	Y	Y
16	6.1.2 도서관과 정보자원에 대한 재정지원	문화정보센터	Y	Y	Y	Y
17	7.2.1 직원규모의 적정성	교육지원처	Y	Y	Y	Y
18	7.2.3 직원의 급여복지 및 역량개발	교육지원처	C	Y	Y	Y
19	7.4.1 교육비의 환원	교육지원처	Y	Y	Y	Y
20	7.4.2 장학금	교학처	Y	Y	Y	Y
21	8.2.1 교사시설의 확보	관리센터	Y	Y	Y	Y
22	8.3.1 실험실습 기자재 및 재료의 지원	교육지원처	Y	Y	Y	Y

- 또한, 매 2년마다 기관평가인증 72개 평가 요소를 기준으로 전교적인 점검과 자체평가를 실시하고, 기획실은 이를 수합하여 「교무위원회(자체평가 총괄위원회)」에 보고함. 이 과정에서 평가 기준에 미흡하거나, 교육품질 개선을 위해 추가적으로 개선하고자 하는 사항이 발생하면 그에 대한 의견을 「교무위원회(자체평가 총괄위원회)」에 보고하여 개선 방안을 최종 결정함.

5. 자체 평가 절차

(1) 자체평가 진행 절차

- 2014학년도 자체평가는 다음과 같은 절차에 의해 시행되었음.

<표 I-6> 자체평가 진행 상황

일 경	상세 내용
~2014. 9. 1.	- 평가인증대비 전담조직 「기관평가 인증 TFT」 구성 - 평가인증 추진 계획 수립 (평가 내용, 방법, 절차) - 교무위원회에 평가인증 내용 및 범위, 추진체계 보고 - 2013, 2014 정량 지표 점검 및 결과 보고
2014. 9. 4.	- TF team kick-off: 편람 내용 숙지 및 일정 공지
2014. 9. 4.	-
2014. 11. 21.	- 자체평가 작업 (평가 보고서 1차 작성)
2014. 11. 24.	「자체평가 총괄위원회」에 자체평가 보고서 진행 사항 보고
2014. 12. 1.	「자체평가 총괄위원회」 최종 보고서 검토
2014. 12. 3.	- 자체평가 보고서 제출

(2) 교육품질 유지 개선을 위한 지속적인 노력

- 기관평가 인증을 위하여 요구되는 기준에 근거하여 교육품질 유지·개선을 지속적으로 노력하기 위해 부서 및 스콜은 대학의 추진 전략과 연계한 사업계획을 수립하고 시행하기 위하여 노력할 예정임.
- 부서나 스콜 단위뿐 아니라 대학 구성원 전체가 소속 부서 및 스콜의 목표를 달성하여 대학의 비전을 실현하고, 교육 품질 유지 및 개선을 위해 지속적으로 노력할 예정임.
- 자체평가를 통해 강화된 교육시스템을 토대로 경강문화산업대학교의 비전과 미션에 충실한 교육의 수월성을 추구하여 학생들이 찾아오는 좋은 대학으로 성장하기 위하여 노력을 할 것임.

## 제 II 장 자체평가 결과

### 기준 1. 대학의 사명과 발전계획

#### 1) 평가 및 분석결과 요약

##### 1.1 사명과 교육목표

- 우리 대학의 건학이념, 교육목표, 비전, 사명 등은 「문화산업특성화대학교」로서 사회가 요구하는 교육 요구를 충족하고 있으며, 설립자의 숭고한 교육관을 바탕으로 현재까지 일관된 교육철학 및 교육정책을 지속적으로 유지시켜오고 있음.
- 우리나라 전문대학의 교육목적은 고등교육법 제47조에 잘 나타나 있으며, 그 내용은 "사회 각 분야에 관한 전문적인 지식과 이론을 교수·연구하고 재능을 연마하여 국가사회의 발전에 필요한 전문직업인을 양성함을 목적으로 한다."라고 명시되어 있음. 우리 대학은 국내 최초의 「문화산업특성화대학교」으로서의 특성을 갖고 있을 뿐만 아니라 고등단계 직업교육기관으로서의 교육철학을 굳건히 세우고 있음.
- 비전위원회 및 관련 TF활동, 그리고 구성원들의 다양한 의견수렴 과정을 걸쳐 개발된 우리 대학의 현 비전은 2009년 3월 14일, 「제 39차 청강21 워크숍」을 통해 공표되었음. 이후 대학 홈페이지 및 그룹웨어 공지, 정부 재정지원사업 및 내부 사업계획 반영, 내부 워크숍 등을 통해 대학 비전을 내외부 구성원들에게 공표하고 인지하고자 노력하고 있음.
- 대학의 사명과 비전 달성을 위한 교육목표 수립
  - 우리 대학은 대학 비전과 교육목표를 연계하기 위한 방안으로 「교육과정편성지침」 및 「교육과정인정제」를 마련하여 시행하고 있음. 교육과정을 개발하는 과정에서 대학 건학이념과 교육목표 및 비전, 사명에 근거하여 산업 현장에서 요구하는 지식과 기능 등을 기반으로 각 스쿨의 교육목표를 설정하고 체계적으로 교육과정에 포함될 수 있도록 교육과정 개발 체계를 구성하여 운영하고 있음.
- 교육목표 수립, 변경시 대학 구성원의 의견 반영
  - 우리 대학은 교육과정 수립 과정에서 교육목표의 수립과 변경이 진행되며 이 과정에서 학생 의견을 수렴하여 반영하고 있으며, 자체 교육과정 인증 절차에 따라 산업계 인사의 참여 및 의견을 수렴·반영하는 것을 의무화 하고 있음. 또한 내부

11

계승함과 아울러, 과거 미진했던 부분을 보완하였으며, 전 구성원 참여하여 보다 명확하고 구체적이며 실현 가능한 계획이 될 수 있도록 구성하였음.

- 대학 특성화 및 발전계획의 심의와 승인
  - 대학 특성화 및 발전계획은 대학평의회의 심의, 이사회의 승인 등을 거쳐 확정된 것임.
- 특성화 및 발전계획 추진전략의 구성, 실현가능성, 재정투자계획
  - 2012년 수립된 「청강문화산업대학교 발전계획(2012-2014)」은 대학 비전 추진전략과 스쿨 및 행정부서의 목표와 연계되어 있으며, 구체적인 전략(과제)을 설정하고 있음. 또한 대학의 특성화 및 발전계획을 실행하기 위한 구체적인 재정투자계획을 확보하고 있음.
- 특성화 및 발전계획에 대한 구성원 인지
  - 우리 대학은 비전선포식, 대학정보공시, 신인 총장취임식, 자체 워크숍 및 월례회 등을 통해 상시로 대학의 특성화 및 발전계획을 공유하고 논의하는 체계를 갖추고 있음.
- 특성화 및 발전계획 추진에 따른 각 부서별 수행내용에 대한 평가체계
  - 우리 대학은 특성화 및 발전계획에 따른 부서별 사업계획을 수립하여 운영하고 있음. 또한 부서별 사업계획은 위계적 방식(cascade)에 의해 수립되며, 개인단위에 이르기까지 목표가 설정되는 방식으로 운영되고 있음.
- 특성화 및 발전계획의 달성수준 명시와 달성상황의 평가
  - 특성화 및 발전계획에 따른 각 부서 및 스쿨별 사업계획이 수립이 되면, 구체적인 도달목표에 대한 협의가 진행이 되며, 협의가 완료되면 성과목표를 작성하고 목표달성을 위한 제반 사업을 실시함.
- 평가결과와 교육 및 대학 운영 전반에 반영
  - 사업계획 운영결과는 업적평가 절차에 의해 매년 11월-12월 사이에 객관적으로 평가가 되며, 평가결과는 차기년 사업계획에 반영하도록 하고 있음.

#### 2) 우수 및 활용계획

##### 1.1 사명과 교육목표

- 대학 가치 및 추진전략 측면의 우수성 : 우리 대학은 지속되고 영속되는 대학 가치인 건학이념, 설립이념, 교육목표, 사명 등이 일관성과 체계성을 가지고 구성되어 있으며, 이러한 가치를 실현하기 위한 비전, 추진전략 등이 명확하게 설정되어 있음.

13

지침에 따라 「스쿨교육과정개발운영위원회」 및 「교육과정운영위원회」, 「교무위원회」 등을 운영하고 있으며, 운영과정에서 다양한 내부 구성원들의 의견을 청취·반영하는 노력을 지속하고 있음.

- 대학의 설립이념과 인재상의 일치성과 구체성
  - 우리 대학의 교육과정은 건학이념에 기반하여 구체적인 대학 인재상 및 스쿨의 인재상을 설정하였으며, 인재상이 교육목표에 반영되는 위계적 구조를 가지고 있음. 또한 각 스쿨은 이러한 체제 내에서 스쿨 전공별 인재상을 구체화 하고 있음.
- 대학의 교육목표 실현을 위한 부서, 스쿨 교육목표와의 연계성
  - 대학 행정부서 및 각 스쿨은 대학 발전 추진전략인 'CKING 전략'에 기반하여 지표(KPI)를 설정하고 있으며, 각 지표는 교육목표와 연계성을 가지고 있음.
- 대학의 교육목표 달성을 위한 정책 추진 및 협력체계
  - 교육목표를 달성하기 위한 정책기획과 운영의 책임이 명확하며, 교육과정 개발 및 운영과 관련된 현안은 교무처 주관 및 각 위원회와의 협력체계 하에 유기적으로 실행해 오고 있음.
- 대학의 교육목표 성과평가 체계
  - 대학 자체의 교육·연구, 조직·운영, 시설·설비 등 학교운영의 전반에 대하여 종합적으로 분석 및 평가를 해왔으며, 2012년에는 자체 성과지표시스템(KPI)을 도입하여 보다 면밀한 성과평가 체계를 구축하기 위해 노력하고 있음.
- 교육목표의 구성원 공유와 대외 공표
  - 단위조직의 구성원들은 '본부 KPI 설정 및 합의 → 스쿨 KPI 설정 및 합의 → 전체 교직원 KPI 설정 및 합의'의 절차에 따라 개인 단위의 성과목표를 작성하여 관리해나가고 있으며, 내부구성원들의 목표에 대한 인지여부를 자체조사 한 결과, 목표에 대한 인지 수준은 전체 평균이 5.9(7점 척도)로 비교적 높게 나타난.

##### 1.2 특성화 및 발전계획

- 대학의 비전과 교육목표 달성을 위한 발전계획의 수립
  - 2009년, 청강문화산업대학은 개교 13주년을 맞아 '문화산업을 대표하는 최고의 대학'이라는 비전을 설정하였음. 또한 특성화 계획인 「NT 5.5」 계획을 수립하여 추진 한 바 있음. 이후 2012년 수립된 「청강문화산업대학교 발전계획(2012-2014)」은 2009년 「NT 5.5」 계획 발표 및 추진 이후, 2011년 1단계로 추진된 스쿨체제의 경쟁력 강화 차원에서 제반 환경분석을 토대로 수립된 것임.
- 특성화계획 및 발전계획에 대한 대학 구성원 요구 반영
  - 2012년 수립된 「청강문화산업대학교 발전계획(2012-2014)」은 「NT 5.5」 계획을

12

- 비전 실현 측면의 우수성 : 우리 대학은 문화산업특성화대학교로서 추구해야할 궁극적 목적과 방향을 지속적으로 연구하고 개발해 왔으며, 이와 같은 노력의 결과로 국내 전문대학 유일의 5스쿨 체제를 완성하여 'Only One, Only The Best'라는 비전을 실현해 나가고 있음.
- 비전 공유 측면의 우수성 : 우리 대학은 전체 교직원을 대상으로, 각종 워크숍 및 소규모 회의를 통해, 대학 비전과 추진성과를 공유하고, 대학발전을 위해 필요한 창의적 아이디어를 개진하기 위한 논의를 지속해오고 있음. 또한 우리 대학은 학생들의 대학에 대한 자부심이 우수한 학업성과로 귀결된다는 신념을 가지고 있으며, 이를 위해 재학생들을 대상으로 대학 발전과 관련된 주요 이슈 및 현안들을 알릴 목적으로 'Key Note'를 제작·공유하고 있음.
- 교육목표 설정의 우수성 : 우리 대학은 스쿨 체제에서 각 스쿨들이 대학 본연의 교육목표와 연계된 교육목표를 설정(set-up)하여 추진하도록 하는 체계를 유지하고 있음.
- 교육목표 달성 노력의 우수성 : 우리 대학은 각 행정부서 및 스쿨이 교육목표를 달성하기 위한 성과지표(KPI)를 설정함에 따라 교육목표에 대한 인지 및 이에 대한 실천의지가 우수함.

##### 1.2 특성화 및 발전계획

- 대학발전계획 수립 과정상의 우수성 : 우리 대학의 장단기(2012-2014)발전계획은 「NT 5.5」 계획을 계승함과 아울러, 과거 미진했던 부분을 보완하였으며, 전 구성원 참여하여 CKING 추진전략에 따른 행정부서 및 스쿨별 추진과제를 교직원들로부터 취합하여 구성함.
- 자체 평가 노력에 대한 우수성 : 우리 대학은 평가 시스템 안에서 매 해 각 행정부서와 스쿨 및 1개 학과가 각각 계획 추진과 달성 상황을 평가받고, 이를 차년도에 환류함. 또한, 기획실이 주관이 되어 대학 전반적인 운영에 대하여 매 2년 단위로 평가를 실시하고 이를 지속적으로 개선함.
- 발전계획 추진의지와 실현가능성 측면의 우수성 : 우리 대학은 발전계획 추진의지를 반영하기 위해, 각 단위 조직별로 명확하고 구체적인 사업계획을 수립하고 있으며, 체계적인 사업계획 운영 및 평가 체계를 갖추고 있음. 특히 목표설정에서 성취지표(KPI)를 도입함으로써 평가방식의 객관성을 유지하고 사업추진 성과를 면밀하게 점검하도록 하고 있음.

##### 3) 개선 계획 및 실천방안 : 없음

14

**기준 2 교육**

**1) 평가 및 분석결과 요약**

**2.1 교육과정**

- 우리 대학은 대학의 건학이념 및 비전이 「학칙」에 구체적으로 명시되어 있으며 대학의 교육목적을 달성하기 위해 교육과정 수립 및 개발과 운영과 관련된 「학칙」, 「교무위원회 규정」, 「교육과정 운영위원회 규정」, 「교육과정 편성 지침」, 「스쿨교육과정 개발운영위원회 규정」, 「대학평의원회 운영규정」 등의 규정을 갖추고 있음.
- 대학의 교육과정 수립 및 운영 정책은 대학의 사명 및 교육목표에 부합하며 5개 스쿨의 교육목표와 대학의 비전 및 사명과의 연계성을 유지하고 있음. 각 스쿨의 교육목표가 대학의 교육목표와 부합되는지를 확인하기 위하여 「교육과정 운영 위원회」는 「평가위원 자체평가표」에 기초하여 이를 평가함.
- 대학의 비전을 실천하기 위해 교육과정 수립 정책에 근거하여 교육과정 개발 및 운영을 위한 부서와 위원회, 그리고 「스쿨 교육과정개발운영위원회」가 구성되어 있으며 정상적으로 활동 하고 있음. 또한 대학의 교육목표를 효과적으로 달성하기 위해 대학은 교육과정 인준제를 실시하고 교재(워크북) 개발, 교수법 향상을 위한 워크샵 및 연수, 교원 전공 심화 교육을 운영하고 있음.
- 교육과정 개발을 체계적으로 계획하고 관리하기 위해 관련 부서와 각 스쿨 및 전공의 역할은 학칙에 의해 규정, 체계화 되었으며 교육과정 개발과정은 「교육과정 편성 지침」에 의해 체계적인 절차 및 방법으로 이루어짐.
  - 산업체 및 학생의 요구를 반영하기 위한 교육과정 개발 절차가 있으며 이를 실천하고 있음.
  - 「2013학년도 학생 요구 조사」를 실시하여 교육과정 운영에 반영하였으며 산업체 수요와 직무분석을 위해 산업체의 자문을 구하고 교육과정에 대한 산업체 인사의 검토를 받아서 교육과정 개발에 반영함.
- 교육과정 개발과 관련된 기구로는 「교무위원회」, 「대학평의원회」, 「교육과정 운영위원회」, 「스쿨교육과정 개발운영위원회」가 있으며 각 위원회는 규정에 의해 활동을 정상적으로 수행하고 있음.
- 교육과정의 주기적인 평가 및 개선을 위하여 산업체 및 학생의 요구를 조사하여 교육과정에 반영하고 있으며 교과목 변경을 통해 교육과정을 개선하고 있음. 특히

물은 국제대회 수상 등 매우 수준 높은 성과를 냄. 학생들의 만족도 조사에서도 실무능력 향상성, 현장교육 반영성, 직무능력 향상성 부분에서는 높은 만족도 결과를 얻음.

- 우리 대학은 전공심화과정의 질과 수준을 보장하기 위해 전체 재학생에게 학비의 30%를 장학금으로 지원하고 있으며 전용 실습 공간 및 최신식 실험실습 기자재를 충분히 지원하는 중 교육 환경 개선을 위한 재정적인 지원을 실행하고 있음.
- 「학사학위 전공심화과정 운영위원회」에서 실시한 자체평가와 학생 만족도 조사 결과를 토대로 학사학위 전공심화과정 자체평가결과보고서를 작성하고 차년도 운영계획에 반영하여 전공심화과정의 질과 수준을 높이고자 노력함.
- 인성과 창의력을 갖춘 문화산업 인재를 양성하기 위해 우리 대학은 교양교육과정 개발운영위원회 활동 등을 통해 교양과목에 대한 개선을 꾸준히 시행하고 있으며 각 스쿨에서 「교육과정 편성지침」과 스쿨의 교육목표를 기준으로 교양과목을 개설, 운영하고 있음.
- 스쿨체제의 자율성 확보를 위하여 대학교양 과목을 최소화하기로 하고 4학점만 개설하였고, 그 이외의 교양과목은 스쿨의 교육목표와 연계되도록 구성하는 것을 원칙으로 하고, 교양개설험점 및 이수학점은 스쿨 자체적 판단으로 결정하였음.

**2.2 교수·학습**

- 우리 대학은 「수업지침」 5조에 따라 NCS기반 교육과정의 효율적인 운영을 위하여 1개 반당 수업인원을 30명 이하로 편성하는 것을 원칙으로 함. 2013~2014학년도 총 4개 학기의 전공교과목 강과 당 평균 학생 수를 27.9명으로 운영하여 효율적이고 양질의 수업을 제공하고 있음.
- 우리 대학은 교수·학습 지원이 체계적으로 이루어질 수 있도록 지원조직 HRD 센터 및 교육센터를 운영하고 있으며, 전문자격을 갖춘 인력을 배치하여 교수·학습능력 향상 프로그램을 매우 다양하게 지원하고 있음. 교재(Work book)개발(2013년(11권) 23,000,000원, 2014년(9권) 4,100,000원), 교원 전공심화교육(2013년(4명) 800,000원, 2014년(10명) 3,406,300원), 강의활용 및 컨설팅 프로그램(2013년 (13명) 1,000,000원, 2014년(13명) 6,850,000원) 등의 활동을 지원하여 체계적인 교육과정 수립, 수업설계 능력 강화, 학생들의 수준과 전공 교육방향에 적합한 교수법 적용 등으로 학습의 결과 수준을 높이고자 노력하고 있음.
- 매 학기 실시하는 강의평가의 결과는 전임교수의 경우에는 교원업적평가에 활용하며, 외래강사의 강의평가 결과는 「강사위촉규정」(2002년 7월 1일 제정, 2014년 7월 1일 개정)에 따라 재위촉계약 심사자료, 강의료 차등 지급 등의 근거자료로 활용

우리대학은 2008학년도부터 교육과정 개발 및 개선을 실시하여 2014학년도 현재 5개 스쿨과 1개 학과에서는 「교육과정운영위원회」의 심의와 인준과정을 마친 교육과정으로 운영하고 있음.

- 교육과정 개발을 위해 대학은 행정 조직을 갖추고 있으며 재정적 지원 실적적으로 2013학년도 58,837,000원, 2014학년도 19,812,000원을 집행하였음.
- 직업기술 및 직무변화에 능동적인 대처를 위한 융·복합형 교육과정운영을 도모하고자 5개 스쿨 1개 학과 체제로 개편하고 블록식 수업, 웨이브 제도, 학사학위 전공 심화과정, 중소기업 기술사관 육성 프로그램 등을 운영하고 있음.
- 학사제도는 효과성에 대해 자체평가, 학생만족도 조사 등의 평가를 통해 개선 노력을 하고 있으며 평가결과는 차년도 학사 제도에 반영함.
- 전공의 전체 과목 시수 대비 실습 과목 시수가 평균 77.63%로써 이는 실습 과목 시수가 전체의 50%이상이어야 한다는 대학의 「교육과정 편성 지침」을 따르고 있음. 실습과 이론과목 편성 관련된 규정으로 「학칙」, 「교육과정편성지침」, 「교원인사 규정」, 「교원산업체현장연수 운영규정」 등을 마련하고 있으며 실습교과 강화를 위해 2014학년부터 전 스쿨에서 「실습학기제」를 운영함.
- 전체 스쿨의 교육과정은 「교육과정 편성 지침」에 근거하여 교수요목 작성 시 직무수행역량인 KSA(Knowledge, Skill, Attitude)를 구체적으로 기술하도록 함. 교수자는 이를 통해 교육의 성취 도달점을 명확하게 인지하여 교수할 수 있기 때문에 궁극적으로 산업체가 요구하는 역량을 갖춘 예비 직업인 양성이 가능함.
- 교육과정은 각 전공의 교육 목표를 고려하여 교과목의 학습 목표, 내용, 방법, 평가 간의 상호 연관성이 있도록 작성하고 실천함.
- 우리 대학은 「고등교육법」 제 49조, 50조 2, 「고등교육법 시행령」 58조, 제 58조의 2, 3, 4 규정에 따라 인가요건을 갖추어 2개의 학과에서 학사학위 전공심화과정을 운영하고 있으며, 운영관련규정 준수 여부를 「전공심화과정 운영위원회」의 자체평가를 통하여 정기적으로 점검하고 있음.
- 전공심화과정의 교육 내용은 학습내용과 수준에 있어 전문학사 프로그램과의 연계성 및 차별성을 갖기 위하여 별도의 「전공심화과정 교육과정편성위원회」를 구성하여 산업체의 요구 반영 및 산업체 경력자들에게 적합한 실무 중심의 교육과정으로 편성하여 운영하고 있음.
- 우리 대학의 전공심화과정은 스튜디오형 현장 실무교육 시스템인 CCRC의 인턴십 교육과정을 중심으로 창작 프로젝트, 산학협력 프로젝트, 아티스트의 프로젝트 인턴십 참여 등 차별화된 현장실무 교육을 실시하고 있으며, 이러한 프로젝트의 결과

융합(수업평가 점수 미달로 출강 금지조치된 외래강사 수 2013학년도 (35명), 2014학년도 1학기 (23명)). 또한 강의평가 내용을 바탕으로 차년도 수업개선 계획을 수립하여 양질의 강의를 제공할 수 있도록 노력하고 있음.

- 강의 평가를 중간평가와 기말 평가 2회에 나뉘어 평가함으로써 강의 방향과 강의 방법을 수정 보완할 수 있었으며 이는 수업의 효율성 증대와 학생들의 요구 파악 및 학생들과의 상호작용 기능 증진을 충분히 도모할 수 있도록 함.
- 우리 대학의 교수·학습 지원 프로그램은 HRD센터 및 교육센터의 운영 결과보고서, 강의평가 결과, 재학생 만족도 조사 등의 결과분석을 통하여 개선 사항을 도출, 차년도 사업계획에 반영하여 다양하고 내실 있는 교수·학습 역량 강화 프로그램을 운영하고 있음.
- 우리 대학은 학생대상 직업기초능력 향상 프로그램의 경우, 「한국직업능력표준」에서 제시한 정보활용 능력, 문제해결 능력, 기술활용 능력, 대인관계 능력, 문화이해 능력, 조직이해 능력, 변화관리 능력, 자기개발 능력 등을 향상시킬 수 있는 다양한 프로그램과 교양 교과목을 운영하고 있으며, 행·재정적인 지원을 충분히 하고 있음.
- 학생들의 기초학습 능력 향상을 위해서는 기초학습 지도·기초문화 소양·전공학 습능력 향상·외국어 능력 강화 등에 중점을 두어 북 콘서트, 독서 토론, 자격증 특강, 집중워크숍, 수준별 맞춤 회화 수업 등과 같은 다양한 프로그램을 실행하고 재정적인 지원을 하고 있음.
- 우리 대학은 직업기초 및 기초학습능력 향상 프로그램 성과 분석을 통하여 프로그램 지속여부의 타당성을 검토하고, 개선 사항을 차년도 사업 계획 수립에 반영하는 한편 노력을 실행함으로써 프로그램의 질과 수준을 높이는 노력을 하고 있음.

**2.3 학사관리**

- 우리 대학은 「학칙」 및 「학칙시행세칙」 등의 학사관리 관련 제반 규정을 제정하여 학생을 포함한 대학 구성원들에게 이를 충분히 공지, 안내하고 있으며 부득이한 사유로 개정이 필요할 시에도 의견수렴을 14일 이상 실시하고 「교무위원회」와 「대학평의원회」 심의를 거쳐 확정하는 절차를 거쳐 개정하고 있음. 개정된 학칙은 대학 홈페이지, 「교육과정 편람」 등을 통해 대학 구성원들에게 공지, 안내하고 있음.
- 「정보보호 규정 및 지침」과 「개인정보보호 규정 및 지침」을 제정하여 그에 따라 개인의 학사 정보를 보호하고 있으며 개인의 정보 요청에 따른 신속, 정확한 대응을 위해 학사관련 기록물들을 안전하게 관리, 보관하고 있음.



- 우리 대학은 각 스쿨별 「대학입학전형관리위원회」를 두어 전형별 학생 선발 절차가 투명하고 명확하게 관리 되도록 운영하고 있으며 「대학입학전형공정관리위원회」가 학생 선발 절차 및 방법이 공정하게 관리 되는지를 평가함.
- 우리 대학의 특성에 적합한 문화산업분야의 우수인재 선발을 위해 실기 및 면접전형의 선발비율을 매년 강화하였으며, 다양한 유형의 인재선발을 위해 실기 유형 선택제를 도입하고 있음.
- 우리 대학은 성적의 공정성 및 신뢰성을 확보하기 위해 「성적처리지침」을 마련하여 A학점이상의 비율을 20%미만으로 유지하고 있음.
- 우리 대학은 2013학년도 1, 2학기 모두 A학점 이상 비율이 18%, B학점 이상이 69%로 매학기 마다 성적처리 지침에 의한 성적 분포를 유지하고 있음.
- 학생의 성적평가에 대한 성적열람 및 이의신청은 「학칙시행세칙」을 근거로 하여 절차에 따라 「학사행정시스템」을 통해 전산으로 처리 하고 있고, 학생이 그 과정을 확인할 수 있으므로 누락되거나 불이익을 받는 일이 없음.

**24 교육성과**

- 우리 대학의 2013년도 2월 졸업생의 건강보험DB연계 취업률은 54.9%이며, 예체능계 취업률 37.9%, 예체능계 제외 취업률 70.6%이며, 2014년도 2월 졸업생의 건강보험DB연계 취업률은 52.3%, 예체능계 취업률은 42.7%, 예체능계 제외 취업률은 77.2%로써, 계열별 산출 시 전문대학 기관평가인증 기준인 예체능계 졸업생 35.2%, 예체능계 제외 졸업생 59%를 상회함.
- 우리 대학은 취업률의 향상을 위해 교수와 직원으로 구성된 「취업지도위원회」를 통하여 취업률 향상 대책을 논의·수립하고, 취업률 향상 방안 마련을 위한 기획력(문제해결) 향상과정 과제를 수행하고 있음. 또한 취업현황 관련 자료와 통계를 작성하여 취업률 상황을 지속적으로 관리하고 있으며, 재학생과 졸업생을 대상으로 한 대학 단위와 스쿨 단위의 다양한 취업률 제고 프로그램 운영을 통해 졸업생 취업률 향상을 위한 지속적이고 적극적인 노력을 기울이고 있음.
- 우리 대학은 최근 10년 이상 「신입생 실태 및 만족도 조사」를 실시해 왔으며, 이후, 주기적이고 지속적으로 교육만족도 평가, 분석 및 개선 노력을 실시해 오고 있음.
- 우리 대학은 교육 만족도 조사 결과를 분석하여 그 장단점을 파악하고 그 결과를 각 부서의 차년도 발전 계획 수립에 반영하는 환류 노력을 실행함으로써 재학생과 졸업생의 만족도 제고를 위해 지속적으로 노력하고 있음.
- 우리 대학이 그 동안 실시해 온 만족도 조사는 외부 전문 기관에 의뢰하여 실시된

에서 후속 프로그램 개발 및 운영에 적극 반영하고 있음.

**2) 우수 및 활용계획**

**2.1 교육과정**

- 우리 대학은 대학의 건학이념 및 비전이 「학칙」에 구체적으로 명시되어 있으며 대학의 교육목적 달성을 위해 교육 과정 개발과 관련된 규정으로써 「학칙」, 「교무위원회 규정」, 「교양교육과정 개발운영위원회 운영규정」, 「NCS기반 교육과정 운영위원회 규정」, 「교육과정 편성 지침」, 「스쿨교육과정 개발운영위원회 규정」, 「대학평의원회 운영규정」 등을 마련하고 5개 스쿨 1개 학과의 교육목표는 대학의 비전과 연계성이 있도록 설정되고 「평가위원 자체평가표」를 활용하여 연계성 정도를 평가함. 또한 교육과정 수립 및 운영 정책에 근거하여 교육운영이 이루어졌으며 교육과정 인증제, 워크북 개발, 교수법 향상을 위한 워크샵 및 연수, 전공 심화 교육을 운영하고 있음.
- 교육과정 개발을 체계적으로 계획하고 관리하기 위해 관련 부서와 각 스쿨 및 전공의 역할은 규정에 언급되었으며 교육과정 개발과정은 「교육과정 편성 지침」에 의해 이루어짐. 산업체의 요구를 반영하고자 교육과정 개발 시 산업체의견서를 첨부 하고 산업체의 인사가 스쿨 교육과정 개발 운영 위원회에 참석하는 시스템을 갖추고 있으며 학생 요구를 조사하기 위해 연도별로 「재학생 만족도 조사」를 실시하여 그 결과를 교육과정에 반영하였을 뿐만 아니라 2012학년도부터는 「스쿨교육과정개발운영위원회」에 학생대표가 참석하여 교육과정 개발, 운영에 대하여 의견을 개진하도록 하는 절차를 마련하였음. 교육과정 개발과 관련하여 「대학 평의원회」, 「NCS기반 교육과정 운영위원회」, 「스쿨 교육과정 개발운영 위원회」가 있으며 각 위원회는 규정에 의해 활동을 정상적으로 수행하고 있음. 또한 대학은 교육과정 개발을 위해 행정 조직을 갖추고 있으며 재정적 지원 실적으로 2013학년도 원, 2014학년도 원, 집행하였음.
- 직업기술 및 직무변화에 능동적인 대처를 위한 융·복합형 교육과정을 운영하고자 5개 스쿨 체제로 개편하고 블록식 수업, 웨브 제도, 주/부코스 선택제, 전공 심화과정, 인턴십, 중소기업 기술사관 육성 프로그램 등의 다양한 학사제도를 운영하고 있고 학사제도 효과성과 관련하여 자체평가, 학생만족도 조사 등의 평가를 통해 제도의 개선 노력을 하고 있으며 평가결과는 차년도 학사 관련 사업에 반영함.
- 실습 과목을 강조하기 위해 대학은 수업 및 운영 관련 규정, 실습과 이론과목 편

- 조사의 방법과 절차를 준용하거나 외부 전문가에게 타당성 검증을 받는 등, 조사 방법 및 내용의 객관성과 합리성, 타당성을 확보하기 위해 충분히 노력하였음.
- 우리 대학은 2013학년도, 2014학년도 입시에서 신입생 (정원내) 충원율 100%를 달성하였을 뿐만 아니라, 충원율 제고와 우수 인재 확보를 위해 전년도 입시 결과 분석 및 대책 수립, 온라인·오프라인 미디어를 통한 홍보, 교직원 의 고교 방문과 고교 초청, 전공진로 오픈스쿨프로그램 등 직접적인 홍보를 통해 우수한 신입생 충원율 유지와 우수 학생 유치를 위한 노력을 적극적으로 지속적으로 기울이고 있음.
- 우리 대학의 최근 2개 학년도(2013, 2014학년도) 재학생 충원율은 각각 89.3%, 89.6%인 우리 대학은 재학생 충원율 제고를 위해 필요한 각종 제도와 규정을 가지고 있으며, 각 행정부서와 스쿨별로 재학생 충원율 제고를 위한 다양하고 적극적인 노력을 기울이고 있음.

**2.5 평생교육**

- 우리 대학 부설 평생교육원 운영규정의 설립목적을 구현하기 위하여 대학조직에 「평생교육원」을 두고 있음.
- 우리 대학은 「평생교육원」 전담인력으로 교수 신분인 평생교육원 센터장 1명과, 행정팀장 1명, 그리고 실무자 2명(평생교육원 실무 담당, 하나원 실무 담당)이 근무하고 있으며, 대학 업무분장에 의하여 그 역할과 책임을 명확히 하고 있음.
- 「평생교육원」은 평생교육원 운영 관련 협의 사항, 프로그램 개발 및 평가, 교육과정 운영 평가, 평생교육프로그램의 질 관리와 수준 보장을 위해 전임교수로 구성된 「평생교육운영위원회」를 운영하고 있으며 평생교육원 운영 전반에 걸쳐 심의 및 평가를 실시하였음(2013~2014학년도 총회 회의개결).
- 평생교육원은 2011년 6월 「하나원」으로부터 「하나원 단기 집중적업훈련방식 기초직업 적용훈련과정」을 위탁받아 운영하고 있으며, 2013년 2년의 교과과정 개편을 통해 「하나원 직업탐색 직업교육」과정으로 변경하여 총6개 과목이 진행중이며, 프로그램의 질 관리와 수준을 보장하기 위하여 교수자로 부분 참여하고 있음.
- 우리 대학 「평생교육원」은 학점인정 평생교육프로그램을 운영함에 있어 학칙과 평생교육진흥원 「학점은행계 학사관리 지침」에 명시한 학사운영 기준을 엄정하게 적용하고 있으며 평생교육진흥원으로부터 인정받은 「학점은행계 학습과목 평가인정서」를 근거로 2013학년도에 「보육실습」과목에 총 80명의 수강생 중 76명이 과정을 이수하고 학점을 인정받았음.
- 「평생교육원」은 학점은행계 과정을 포함하여 각 과정별로 평생교육프로그램 수강생 만족도 조사를 실시하고 있으며 그 결과를 활용하여 「평생교육운영위원회」

- 성 관련 규정이 있으며 전공의 전체 과목 시수 대비 실습 과목 시수가 평균 74.4%로서 실습 과목 시수가 전체의 50%이상이어야 한다는 대학의 「교육과정 편성 지침」을 따르고 있음. 전체 스쿨의 교육과정은 「교육과정 편성 지침」에 근거하여 교수요목 작성 시 직무수행역량인 KSA(Knowledge, Skill, Attitude)를 구체적으로 진술하고 있고 교과목의 학습목표, 학습내용, 학습방법, 그리고 결과물(평가)은 상호 연관성 있게 작성하고 교육실제에 실천하여 대학의 교육목표에 부합하고 산업체와 학생 중심의 교육과정을 운영하고 있음.
- 우리 대학의 학사학위 전공심화과정은 법령에 따른 인가요건을 갖추어 2개의 학과에서 운영하고 있으며, 대학의 「학사학위전공심화과정 지침」에 따라 행·재정적 지원을 함. 특히 전공심화과정의 교육과정은 현장중심의 직무심화교육에 적합한 내용으로 편성하여 학습내용과 수준에 있어 전문학사 프로그램과의 차별성을 명확하게 지니고 있음. 스튜디오행 현장 실무교육 시스템인 CCRC의 인턴십 교육과정을 중심으로 창작 프로젝트, 산학협력 프로젝트, 아티스트의 프로젝트 인턴십 참여 등 차별화된 현장실무 교육을 실시하고 있으며 이러한 프로젝트 결과물은 「안시 국제애니메이션 페스티벌」 본선 진출 등 인지도 있는 국제대회에서 매우 수준 높은 성과를 냄. 또한 전공심화과정의 질과 수준을 보장하기 위해 전체 재학생에게 학비의 30%를 장학금으로 지원하고 있으며(2013~2014학년도 만화애니메이션학과 419,408,310원, 공예예술학과 54,865,600원 지원) 전용 실습 공간 및 최신식 실험실습 기자재를 충분히 지원하는 등 교육 환경 개선을 위한 재정적인 지원을 실행하였음. 대학은 학사학위 전공심화교육의 질과 수준을 높이고자 「학사학위 전공심화과정 운영위원회」의 자체평가와 학생 만족도 조사 결과를 적극적으로 수렴하고 반영하여 내실 있는 전공심화과정을 운영하고 있음.
- 우리 대학은 대학의 사명과 교육목표에 부합하는 전문직업인을 양성하기 위하여 교양연구 TFT활동 등을 통해 교양과목에 대한 개선을 꾸준히 시행하고 있으며 각 스쿨에서 「교육과정 편성지침」과 스쿨의 교육목표를 기준으로 교양과목을 개설, 운영하고 있음. 스쿨체제의 자율성 확보를 위하여 교양개설학점 및 이수학점은 대학교양 과목을 최소화하기로 하여 4학점만 개설하고, 그 이외의 교양교과목은 스쿨 자체적 판단으로 결정함. 대학 교양 교육과 스쿨 교양 교육이 유기적으로 연결되도록 교양교육 운영정책과 운영체제를 갖추고 있으며 전공교육과정과 동등하게 교양 교육과정도 「교양교육과정 개발운영위원회」를 통해 인증 하고 있음.

**2.2 교수·학습**

- 우리 대학은 2011~2012학년도에 총 3개 학기의 전공교과목 당 평균 학생 수를

252명으로 운영하여 효율적이고 양질의 수업을 제공하고 있으며 교수·학습 지원이 체계적으로 이루어질 수 있도록 HRD 센터를 운영하고 있음. HRD 센터에는 전문자격을 갖춘 인력을 배치하여 교수·학습능력 향상 프로그램을 보다 전문적이고 다양하게 지원하고 있음. 교육과정 인증제(2010년 66,000,000원, 2011년 48,000,000원), 교재(Work book)개발(2010년(33권) 103,700,000원, 2011년(26권) 78,000,000원), 교원 전공심화교육(2010년(36명) 20,546,000원, 2011년(27명) 18,149,500원, 2012년 5,380,000원), 교수법 향상 프로그램(2011년 (27명) 7,500,000원) 등의 활동을 지원하여 체계적인 교육과정 수립, 수업설계 능력 강화, 학생들의 수준과 전공 교육방향에 적합한 교수법 적용 등으로 학습의 질과 수준을 높이고자 노력하였음. 교육의 질 향상을 위하여 HRD센터 운영 결과보고서, 수업 평가 결과, 재학생 만족도 조사, 학습능력향상 프로그램 관련 사업결과를 근거로 한 개선 내용을 차년도 사업계획에 반영하는 환류체계를 따르고 있음. 특히 수업 평가를 중간평가와 기말 평가 2회에 나누어 평가함으로써 강의 방향과 강의방법을 수정 보완할 수 있었으며, 수업의 효율성을 증대시키고 학생들의 요구 파악 및 학생들과의 상호작용 기능을 충분히 할 수 있었음.

- 직업기초 및 기초학습능력 향상 프로그램 운영 현황은 취업역량 강화, 기초학습지도, 기초문화 소양 향상, 전공학습능력 향상, 외국어 능력 강화에 중점을 두어 다양한 프로그램을 실행하고 있으며 프로그램의 목표 달성에 도달할 수 있도록 재정 지원을 하고 있음. 우리 대학은 직업기초 및 기초학습능력 향상 프로그램 성과 분석을 통하여 프로그램 지속여부의 타당성을 검토하고, 개선 사항을 차년도 사업 계획 수립에 반영하는 환류 노력을 실행함으로써 프로그램의 질과 수준을 높이는 노력을 하고 있음.

**23 학사관리**

- 우리 대학은 교육목표를 달성하기 위해 교육과정의 개정·폐지 및 학생의 학적변동 및 학사진반에 대한 학사관리규정을 학칙 및 학칙시행세칙에 규정하고 있으며 학생을 포함한 대학 구성원들에게 대학 알리미와 대학 홈페이지 및 스쿨별 온라인 카페, 교육과정상담 등을 통해 충분히 공지, 안내하고 있음. 부득이한 사유로 개정이 필요할 시에도 의견수렴을 14일 이상 실시하고 「교무위원회」와 「대학평의원회」 심의를 거쳐 확정하는 절차에 따라 개정하고 이를 교직원 및 학생에게 공지하고 있음.
- 각 스쿨별 「대학입학전형관리위원회」를 두어 전형별 학생 선발 절차가 투명하고 명확하게 관리되도록 운영하고 있고 「대학입학전형공정관리위원회」가 학생 선발

재학생 충원을 제고를 위한 다양하고 적극적인 노력을 기울이고 있음.

**25 평생교육**

- 우리 대학은 평생학습시대의 시대적 요구에 부응하기 위하여 대학부설 평생교육원을 설립하고 교수 신분인 평생교육원장 1명과, 행정팀장 1명, 그리고 실무자 2명(평생교육원 실무 담당, 하나원 실무 담당)의 전담인력을 배치하여 지역사회에 적합한 다양한 과정개발과 운영을 위해 적극 노력하고 있음. 또한 평생교육원 프로그램의 질 관리와 수준보장을 위하여 전임교수 8명(간사1명 별도)으로 구성된 「평생교육원운영위원회」에서 프로그램의 개발, 평가, 교육에 참여하고 있으며 전담인력은 업무분장에 의하여 역할과 책임을 명확히 하여 업무를 수행하고 있음.
- 평생교육원은 2011년 6월 하나원으로 부터 「하나원 단기 집중직업훈련방식 기초직업적응훈련」 과정을 위탁받아 운영 중 2013학년도 2년의 교과과정 개편을 거쳐 「하나원 직업탐색 직업교육」 과정을 운영하고 있음. 프로그램의 질 관리와 수준을 보장하기 위하여 교수자로 부분 참여하고 있으며 2013학년도에 13개 기수 313명이, 2014학년도에 13개 기수 559명이 본 과정을 이수하여 정부의 「북한이탈주민정착지원사업」에 긍정적인 기여를 하고 있음.
- 우리 대학 평생교육원은 학점인정 평생교육프로그램의 질과 수준을 확보하기 위해 학칙과 관련지침에 기초하여 엄격한 학사운영 기준을 적용하고 있으며 학점은행계 과정을 포함하여 각 과정별로 수강생 만족도 조사를 실시하고 그 결과를 후속 프로그램 개발에 반영하여 수준 높은 교육 과정을 운영함.

**3) 개선 계획 및 실천방안 : 없음**

절차 및 방법의 공정성을 평가하고 관리함. 대학의 특성에 적합한 문화산업분야의 우수인재 선발을 위해 실기 및 면접전형의 선발비율을 매년 강화하였으며 다양한 유형의 인재선발을 위해 실기 유형 선택제를 도입하고 있음.

- 성적의 공정성 및 신뢰성을 확보하기 위해 「성적처리지침」을 마련하여 A학점 이상의 비율이 2013학년도 1, 2학기 모두 A학점 이상 비율이 18%, B학점 이상이 69%로 대학기 성적분포를 관리하고 있음.

**24 교육성과**

- 우리 대학의 2011년도 2월 졸업생의 건강보험DB연계 전체 취업률은 49.3%이며, 예체능계 취업률은 40.4%, 예체능계 제외 취업률은 59.5%로서 계열분리 산출시 인증원의 졸업생 취업을 기준으로 예체능계 졸업생 35.2%, 예체능계 제외 졸업생 59%를 만족하고 있음.
- 우리 대학은 「취업지도 TF」(2012년 「취업지도위원회」로 승격) 운영, 취업을 향상방안 마련을 위한 연구과제 수행, 취업현황 관련 통계 작성을 통한 취업률 상황의 지속적 관리, 재학생과 졸업생 대상의 다양한 취업 관련 프로그램 운영 등을 통해 취업률의 향상을 위한 지속적·적극적 노력을 경주하고 있음.
- 우리 대학은 「신입생 실태 및 만족도 조사」, 「재학생 만족도 조사」, 「졸업생 만족도 조사」 등을 통해 주기적이고 지속적으로 교육만족도 평가, 분석 및 개선 노력을 실시해 왔으며, 조사 결과 분석을 통해 개선 필요 분야와 지속적인 유지 및 강화 분야를 파악하고, 그 내용을 각 부서의 차년도 발전 계획에 반영하는 환류 노력을 실행함으로써, 재학생과 졸업생의 만족도 제고를 위해 지속적으로 노력하고 있음.
- 우리 대학은 각종 만족도 조사의 객관성과 합리성, 타당성 확보를 위해 자체적으로 충분한 노력을 기울이고 있음 뿐만 아니라, 외부 전문가에게 타당성 검증을 받는 등, 조사의 객관성과 합리성, 타당성 확보를 위해 노력하였음.
- 우리 대학은 최근 2개 학년도 입시에서 신입생 충원율 100%를 달성하였을 뿐만 아니라, 충원율 제고와 우수 인재 확보를 위해 전년도 입시결과 분석 및 대책 수립, 온·오프라인 미디어를 통한 홍보, 교직원외의 고교 방문과 고교 초청을 통한 교사와 학생에 대한 직접적 홍보 등을 통해 신입생 충원율 100% 달성과 우수 학생 유치를 위한 노력을 적극적으로 기울이고 있음.
- 우리 대학의 최근 2개 학년도(2013, 2014학년도) 재학생 충원율은 상당히 높은 수준(각각 89.3%, 89.6%)을 유지하고 있음. 또한 재학생 충원율 제고를 위해필요한 각종 제도와 규정을 가지고 있으며, 각 행정부서와 교육 단위(즉, 스쿨과 전공)별로

**기준 3. 산학협력**

**1) 평가 및 분석결과 요약**

**3.1 산학협력교육활동**

- 우리 대학은 교육과정과 교원의 산학활동의 연계를 강화한 산학협력일체형 환경구축과 효과적 산학협력을 위해 스쿨별로 산학협력지원인력을 배치하여 전담 7인, 겸직 17인, 보직 7인 등 총 31인의 충분한 인력을 지원하고 있음. 이를 통해 산학협력활동을 증진할 뿐만 아니라 전공과 연계하여 특성화된 산학교육이 가능한 환경을 구축하고 있음.
- 「산학협력단」 및 산학협력단 산하 행정조직은 「사무분장규정」, 「산학협력단 정관」, 「산학협력단운영규정」 등 관련규정에 근거하여 직제를 조직하고 운영하고 있으며 「2014학년도 업무분장」에 근거하여 효율적인 업무를 수행하고 있음.
- 「산학협력단」은 「산학협력단 운영위원회」와 「경기콘텐츠진흥원」, 「이천시보육정보센터」, 「이천시국공립아이미어린이집」 및 518개 산학협력 체결업체 등의 교내외 산학협력 기구를 구축하고 있음.
- 교내외 「산학협력단 운영위원회」를 통해 「산학협력단」, 산학협력단 산하 행정조직의 성과평가를 실시하고 개선사항을 차년도 계획에 반영하여 각 조직들이 효율적으로 운영되도록 지원하고 있으며 교외로는 「경기콘텐츠진흥원」과의 수도권 기업입체 테스트링 지원, 「이천시보육정보센터」와 「이천시국공립아이미어린이집」의 운영지원, 518개의 산학협력 체결업체와 기술지도 및 산학교육 등을 실시하고 있음.
- 「산학협력단 운영위원회」는 「산학협력단」과 산학협력단 산하 행정조직의 당해 연도 성과평가를 통해 계획에 따른 운영과 실적 등을 평가하고 우수사례와 개선사항을 차년도 사업계획서에 반영하여 운영구조가 선순환 될 수 있도록 지원함.
- 8.3%에 달하는 산학협력수익률은 대학의 재정에 큰 기여를 하고 있으며 이는 대학의 산학협력체제와 지원정책이 효과적으로 정비되고 시행되고 있음을 나타냄.
- 교원들의 다양한 산학활동을 보장하고 독려하기 위한 지원 및 평가 제도를 갖추고 있으며 문화산업 및 이동통신 등 특성화된 분야의 산학협력활동을 수행하고 있음.
- 산학협력의 활동실적들은 현장체험학습의 제공으로 교육과정과 연계되어 재학생들에게 환류되고 있으며, 관련 산업체와의 교류를 통해 산학협력의 시너지효과를 창출하고 있음. 또한 관내 「이천시보육정보센터」, 「이천시국공립아이미어린이집」의

위탁운영 및 「경기콘텐츠진흥원」과의 공동투자 등 대학이 지닌 인프라를 활용해 지역산업 발전에 기여하고 있음.

- 「산학협력단 운영위원회」는 「산학협력단」과 산학협력단 산하 행정조직의 연간 산학협력활동 계획에 대한 운영성과를 평가하고 차년도 사업계획에 개선사항을 반영함으로써 계획대비 성과에 대해 주기적 평가, 개선하도록 함.

### 3.2 취업지원활동

- 우리 대학은 취업지원 전담인력 2명을 배치하여 역할과 업무 분장에 맞춰 적절히 운영하고 있으며, 특히 취업지원 겸직인력 6명과 함께 재학생들의 취·창업역량 강화를 지원하고 있음.
- 재학생들의 취·창업역량 강화를 위해 「취업역량캠프」를 포함한 총 16개 프로그램에 2013학년도에는 317,405천원을 집행하였으며, 2014학년도에는 95,251천원 예산을 계획하여 취업지원을 위한 재정적 지원을 하고 있음.
- 우리 대학은 고용노동시장에서 요구하는 산업변화를 반영하기 위해 「직장체험프로그램」, 「청년취업아카데미」와 같은 프로그램을 적극적으로 운영하고 있으며, 또한 「취업교과목」, 「취업코칭프로그램」 등을 통해 학생들의 요구를 적극적으로 반영하여 취업지원 계획을 수립하고 있음.
- 취업지원 계획과 결과에 대한 평가는 참가학생의 “만족도”를 온/오프라인으로 조사하는 프로그램 평가와 “교무위원회”를 통한 업무 평가의 평가체계를 갖추고 있음.
- 「청년취업아카데미」, 「직장체험프로그램」, 「취업관련프로그램」 등과 같은 취업지원 프로그램 및 활동에 대하여 만족도를 분석하여 평가하고 있으며, 평가결과를 차년도 사업계획서에 반영하여 지속적으로 환류시켜 개선해나가고 있음.

### 3.3 현장실습

- 2013학년도 현장실습교육은 재학생수 3,562명을 기준으로, 현장실습교육에 참여한 업체수는 405개로 현장실습 교류업체당 재학생수는 8.79명(정량지표 14.7이하)으로 우수하게 충족하고 있음.
- 현장실습교육의 원활한 운영을 위해 「현장실습 운영규정」과 「실습학기제 현장실습 시행지침」을 마련하여 규정에서 정의한 계획, 실행, 평가, 피드백의 절차에 따라 운영하고 있고, 절차에 필요한 서식들을 규정에 따라 관리하고 있음.
- 현장실습교육을 위한 재정적 지원을 규정에 정하고 있으며, 그에 따라 재정적으로 지원하고 있고, 「2014학년도 업무분장」에 현장실습교육을 관리하기 위한 취업정보센터내 현장실습지원센터를 두고 현장실습지원센터 겸직직원과 스콜별 현장실습

- 교내의 「산학협력단 운영위원회」를 통해 산학협력활동 지원부서의 사업성과 평가와 개선사항 도출을 통해 효율적인 산학협력을 지원하고 있으며 경기도, 인천시 및 518개의 산학협정 체결업체와의 교류를 통해 산학협력 지원체계를 견고히 구축하고 있음.
- 「산학협력단」, 5스쿨 및 유아교육과 「창의행정팀」, 산학협력단 산하 행정조직은 전년도 결과의 개선사항 등을 반영하여 연간 산학협력 활동계획을 수립하고 「산학협력단 운영위원회」는 연말 계획대비 운영여부를 확인하여 사업성과가 선순환 될 수 있도록 지원함.
- 교원산학학기제, 교수창업운영 등의 교내규정과 정책을 통해 다양한 산학협력활동이 가능하도록 지원하고 있음.
- 산학협력 실적들은 현장실습 기회제공 등의 현장중심의 교육과 기술교류 및 지도와 공공기관 운영지원 등의 지역사회의 발전에 효과적으로 기여하고 있음.

### 3.2 취업지원활동

- 우리 대학은 취업지원 전담(1명) 및 겸직인력(7명) 8명을 배치하여 일반취업지원은 전담자, 전공취업지원은 겸직인력(전공교수 포함)이 적극적으로 지원하고 있으며, 취업지원 프로그램도 일반/전공으로 나누어 충분한 재정적 지원을 하고 있음.
- 고용노동시장에서 요구하는 산업변화와 학생들이 요구하는 프로그램을 조사하여 취업지원 계획을 수립하고 있으며, 모든 프로그램에 대하여 평가체계(프로그램평가, 업무평가)에 맞춰 주기적인 평가를 실시하여 그 결과를 지속적으로 차년도 사업에 반영하여 환류시켜 나가고 있음.

### 3.3 현장실습

- 문화산업을 중심으로 하는 대학의 특성화를 실현하기 위해 현장실습교육의 중요성을 인식하여 현장실습교육을 「현장실습」, 국내외에서 실시하는 「인턴십」, 「청년직장체험프로그램」 등 유형을 다양화하여 시행하고 있고, 현장실습업체당 재학생수를 명으로 관리하여 실습효과를 높이기 위해 지속적으로 노력하고 있음.
- 현장실습교육을 위한 「현장실습 운영규정」, 「학생인턴십 운영규정」을 두고 규정에 따라 시행 및 관리하고 있고, 운영 및 평가과정에서의 개선사항들을 차년도에 개선하여 운영하기 위한 체계를 갖추고 있음.
- 현장실습교육에 대한 규정 및 업무분장을 통해 행정 및 재정적인 지원체계를 갖추고 있고, 2013학년도 「산학협력선도전문대학육성사업」에 2차년도 사업을 시행하였으며, 「현장실습지원센터」에 겸직인력을 배치하여, 보다 체계적인 관리와 재정적인 지원이 가능하게 되었음. 이를 토대로 현장중심교육을 실현하는 주축으로 현장

교육 담당직원을 배정하여 현장실습이 원활히 운영되도록 행정적 지원을 하고 있음.

- 현장실습교육 운영의 성과 평가를 위해 현장실습교육 실시 이후 학생과 산업체를 대상으로 만족도조사를 시행하고 그 결과를 차년도 계획수립에 반영하고 있음.
  - 현장실습교육 후 학생과 산업체를 대상으로 한 만족도 설문조사 결과 현장실습 참여 산업체의 현장실습 내용에 대한 만족도는 88.8점, 실습생은 82.86점으로 학생과 현장실습 교육 체계에 대한 만족도가 우수함.
  - 「현장실습 내용의 실효성」 항목의 실습생 평균 점수는 5점 척도기준 4.27점(백분위 85.4%), 「현장실습 운영의 적절성」 3.99점(백분위 79.8%), 「현장실습 업체의 만족도」 4.17점 (백분위 83.4%)으로 현장실습 내용의 실효성 항목에서 만족도가 가장 높게 나타났음. 현장실습 운영의 적절성 항목이 상대적으로 낮은 점수로 이 항목의 만족도를 높이기 위한 학생의견 수렴, 현장실습 계획의 현실성 등을 점검하고 보완해야 함. 만족도 조사 결과를 토대로 보완사항을 파악하여 2014학년도 시행과정에 반영하여 개선함.
- 산업체는 「현장실습 내용의 실효성」 항목을 4.49점(백분위 89.8%) 「현장실습 운영의 적절성」 항목을 4.39점(백분위 87.8%)를 주어 높은 만족도를 나타냈음.
- 현장실습교육을 실시하는 주체인 학생, 산업체, 교수를 통한 만족도조사 및 성과평가를 통해 파악된 문제점과 제언을 근거로 「현장실습교육 결과보고서」를 작성하고 파악된 문제와 개선사항을 차년도 현장실습교육 계획 수립에 반영하여 현장실습 운영을 개선하는 평가환류체계를 갖추고 있음.

## 2) 우수 및 활용계획

### 3.1 산학협력교육활동

- 대학의 산학협력활동 체계와 실적은 8.3%에 달하는 높은 산학협력수익률을 통해 입증됨.
- 총 7인의 산학협력 전담인력을 「산학협력단」, 5스쿨 및 유아교육과 「창의행정팀」, 산학협력단 산하 행정조직에 배치하고 있으며 이를 통해 산학협력과 교육과정의 연계 및 전공별로 특성화된 산학협력활동을 지원하고 있음.
- 「산학협력단」과 산학협력단 산하 행정조직은 「사무분장규정」, 「산학협력단 정관」, 「산학협력단 운영규정」 및 각 센터별 운영규정을 근거하여 직제를 조직, 업무를 분담하고 있음.

실습교육을 보다 강화하여 운영할 수 있게 되었음.

- 현장실습교육에 대한 「현장실습 만족도조사」 중 산업체 대상의 조사에서 모든 문항에서 평가 점수가 89점에 달하는 것은 우리 대학의 교육과정을 통해 배출된 학생들의 현장적응 능력이 우수하다고 판단할 수 있음.

### 3) 개선 계획 및 실현방안 : 없음



**기준 4. 학생**

**1) 평가 및 분석결과 요약**

**4.1 학생지원 체계**

- 우리 대학은 학생활동 및 학생복지를 위해 학생상담 및 진로지도 영역(「취업정보센터」, 「창업보육센터」, 「자아성장센터」), 학생자치 영역(「총학생회」, 「대의원회」, 「동아리연합회」, 「학생지도 위원회」, 「방송국」), 학생 복지 영역(「교학처」, 「기획실」, 「교육센터」, 「문화정보센터」, 「교육지원처 지원팀」) 총 3개의 영역, 8개 전문 부서로 학생지원 조직을 구성하여 운영하고 있음.
- 우리 대학은 학생활동 및 학생 복지를 원활하게 지원하기 위해 부서별 운영 규정과 업무 매뉴얼을 바탕으로 체계적으로 운영하고 있으며, 보다 전문성 있는 학생지원을 위해 업무분장과 관련 경력(전공, 경험, 연수 등)을 최대한 고려하여 현재 총 23명의 인력(취업정보센터 2명, 창업보육센터 2명, 자아성장센터 3명, 교학처 7명, 기획실, 교육센터 2명, 문화정보센터 4명, 교육지원처 3명)을 배치-운영하고 있음.
- 특히 학생지원 영역 가운데 전문 인력이 필요한 업무(학생상담, 보건의, 교육, 도서관 등)에 있어서는 운영규정 내 자격관련 조항을 마련하고 있고, 이 규정에 적합한 전공 및 자격 등을 갖춘 전문 인력을 배치하여 전문성 있는 학생지원을 하고 있음.
- 우리 대학은 학생지원 서비스 계획안을 연 초에 작성하여 총장 주재 하에 부서별 사업계획 발표 및 내부 의견 수렴 과정을 통해 학생지원 서비스 사업 계획을 수립함.
- 학생지원 서비스를 위해 2013학년도에는 총 55개의 주요 사업(학생상담 및 진로취업 영역 27개, 학생자치 영역 5개, 학생복지 영역 23개)에 총 예산 3,071,386천원(2013학년도 학생상담 및 진로취업 영역 616,635천원, 학생자치 영역 22,260천원, 학생복지 영역 1,220,188천원)을 책정하였고, 55개 주요 사업(직장체험 프로그램, 신입생 심리검사, 멘토링 프로그램, 그린데이 행사, 북 콘서트 등) 모두 계획에 맞게 진행하였음.
- 학생지원 서비스 계획을 수립하는데 있어서 설문 조사, 개인 또는 집단 간담회, 프로그램 사후 의견 조사 등 다양한 방식을 통해 학생들의 의견 및 요구를 수렴하여 적극적으로 반영하고 있음.
- 학생지원 서비스에 대한 주기적인 평가 및 현안문제 해결을 위해 「복지 위원회」를 두어 연 2회 이상 학생지원 서비스를 개선하고, 만족도 조사 및 간담회를 통해

단해서 1,808명) 그리고, 다양한 프로그램(신입생 기절 및 성격검사, 인성교육 특강, 진로탐색 워크샵, 교수대상 코칭 워크샵, 의사소통 워크샵, 힘이 되는 공동체)을 실시하였음.

- 학생상담 활동관련 평가 및 개선을 위해 각 프로그램에 대한 만족도 조사와 「자아성장센터 이용 만족도 조사」를 실시하며, 만족도 조사 결과에서 도출된 개선의견은 차기년도 사업계획에 반영하고 있음.
- 우리 대학은 「학칙」 및 「장애학생 교육 및 대학생활 지원에 관한 규정」, 「장애학생 특별지원 위원회 규정」, 「다문화 가족학생 대학생활 지원에 관한 규정」을 두고 있고, 장애학생 장학금 지원, 장애학생 도우미 제도 운영, 교수 학습 기자재 대여, 우선 수강 신청 제도 등 다양한 행·재정적인 지원을 하고 있음.
- 우리 대학은 장애학생들의 대학 생활 편의를 위해 시설 및 장비 지원(전동 휠체어, 촉지도, 영상자막기, 점자블록 등), 정보 제공(수강신청지원, 도우미학생 지원, 배려공문 발송, 기자재 대여, 장애학생 편의시설 Map 등), 장학금 지원 제도(장애학생 지원 장학금, 장애학생 도우미 장학금)를 운영하고 있으며, 다문화가족 학생들의 대학 생활 편의를 위해서 정보 제공 및 장학금 제도(다문화 가족학생 및 외국학생 장학금)를 운영하고 있음.
- 우리 대학은 학생들의 만족스런 대학 생활과 복지를 위해 물리적·사회적·정서적 지원 정책을 수립하여 학생복지 공간 및 시설(교내 체육시설, 문구점, 클투라, 카페, 북카페, 택배 서비스, 매점, 보건실, 기숙사, 상담실, 장애인 편의시설 등)을 지원하고, 보다 만족감 높은 서비스를 제공하기 위해 학생복지 전담 부서(교학처 - 처장 1명, 학생지원 1명, 장학 1명, 보건 1명, 기숙사 3명 총 7명)를 두어 행·재정적인 지원을 하고 있으며, 「교학처」와 더불어 「문화정보센터」, 「기획실」, 「교육센터」, 「교육지원처」에서는 부서 고유 업무 특성에 맞게 다양한 학생 복지 프로그램(북 콘서트, 북카페 운영, 영어마음캠프, 외부 버스업체 지원, 학생식당 지원 등)을 개발하여 시행하고 있음.
- 학생들이 필요로 하는 복지 정책을 수립하기 위하여 다양한 설문조사(신입생 실태 및 만족도 조사, 재학생 만족도 조사 등)와 간담회(학생자치기구 동계연수, 학생자치기구 임원회의 등)를 통해 학생들의 의견을 수렴하고, 이를 학생복지 정책에 적극 반영(학생 휴게 공간 확대, 문화정보센터 리모델링, 학생 서비스 및 상담 환경 개선, 냉·난방 시설 보란, 학생식당 신 메뉴 개발 등) 하고 있음.
- 우리 대학은 장학금유치를 위해 지속적으로 노력하고 있고(대학정보 공시자료 : 2013학년도 교내장학금 3,580,193천원, 교외장학금 6,968,581천원), 성적 장학(전체

학생들의 요구를 사업 계획에 반영하여 학생지원 서비스를 개선하고 있음.

**4.2 학생활동지원**

- 우리 대학은 학생들의 자치활동을 보장하기 위해 학생자치기구로 「총학생회」, 「대의원회」, 동아리 등을 두고 있고, 학생활동에 대한 대학 및 학생회의 역할과 책무를 「학칙」, 「학생회칙」, 「학생준칙」, 「동아리 운영규정」에 규정하고 있음.
- 우리 대학은 학생자치기구의 원활한 활동을 위해 2013학년도 총 89,403천원의 예산과 총 14실(총학생회실 1실, 대의원회실 1실, 동아리실 12실)의 전용공간을 지원하였고, 「교학처」 전담직원을 통한 행정적인 지원을 하고 있으며, 각 동아리에는 지도교수를 배정하여 동아리 활동을 지도하고 있음.
- 우리 대학은 문화산업 인제 육성을 위하여 교과 외 다양한 인성 함양 프로그램(그린데이 행사, 감사와 나눔 행사, 캠퍼스 가꾸기 행사, 소모임 활동 지원, 정신건강특강, 장애일터 봉사, 쌀 문화 축제 봉사, 여름봉사활동 등)과 교양 함양 프로그램을 개발하여 실시하고 있음.
- 우리 대학은 2014학년도 교과 외 인성 및 교양 함양을 위한 사업계획을 수립(예산 총 19,015천원 : 인성 함양 8,449천원 + 교양 함양 10,566천원)하고, 수립된 계획에 따라 교과 외 인성 및 교양 함양을 위한 프로그램을 운영하고 있음.
- 우리 대학은 「학칙」에 학생들의 자율적인 언론활동을 보장하고, 언론기구로 「방송국」을 두고 있으며, 「방송국」은 방송동아리(제작부, 아나운서부, 보도부, 기술부)에서 자체적으로 운영하고 있음.
- 우리 대학은 학생들의 자율적인 언론활동 보장과 언론기구(방송국)의 원활한 운영을 위해 「방송국」 공간을 지원하고 있으며, 행정지원(지도교수 1인과 직원 1인) 및 재정지원(2013학년도 3,172천원 / 2014학년도 5,700천원)을 하고 있음.
- 우리 대학은 2013학년도 언론활동 지원에 대한 평가 및 「방송국 운영활성화 방안 모색」, 「지속적인 근로 장학금 편성」 등 학생 의견 수렴을 지속하고 있음.

**4.3 학생복지 지원**

- 우리 대학은 「학칙」에 의거하여 재학생들의 대학생활 적응 및 진로지도 등 학생상담을 지원하기 위해 「자아성장센터」(센터장실 1실, 개인 및 집단 상담실 1실, 상담교수 상담실 2실)를 운영하고 있음.
- 「자아성장센터」는 스펙라의 협업 시스템을 구축하여 3단계 지원 체계와 「업무 매뉴얼」에 기초하여 학생상담체제를 운영하고 있으며, 상담의 전문성을 높이기 위해 상담 심리학 전공 및 상담 자격증을 보유한 상담교수 2인과 전임상담원 1인을 배치하여 2013학년도에는 상담(개인 상담 535건), 심리검사 해석(개인해석 66건, 집

수석·차석, 전공 수석·차석, 오프장학 등)을 비롯한 다양한 장학 제도(신입생 특기 장학, 누리 장학, 형제·자매 장학, 공로 장학, 장애학생 도우미 장학, 외국학생 장학 등)를 운영하고 있으며, 학생들의 복지지원 향상을 위해 교내 뿐 아니라 다양한 외부 장학금 유치를 위해 정부, 지방자치단체, 사설장학재단, 기업, 동문 등 다양한 장학처를 발굴하여 지급하고 있음.

**2) 우수 및 활용계획**

**4.1 학생지원 체계**

- 우리 대학은 학생상담 및 진로지도 영역(「취업정보센터」, 「창업보육센터」, 「자아성장센터」), 학생자치 영역(「총학생회」, 「대의원회」, 「동아리연합회」, 「학생지도 위원회」, 「방송국」), 학생 복지 영역(「교학처」, 「교육센터」, 「문화정보센터」, 「교육지원처 지원팀」) 총 3개 영역, 8개 전문 부서에 총 23명의 전문 인력을 배치하여 학생지원 조직을 체계적으로 운영하며 특히, 전문 인력이 필요한 업무(학생상담, 보건의, 교육, 도서관 등)에 있어서는 자격관련 조항을 마련하고, 이에 적합한 전공 및 자격 등을 갖춘 전문 인력을 배치하여 전문성 있는 학생지원 조직을 운영하고 있음.
- 우리 대학은 연 초에 총장 주재하에 실시하는 「부서별 사업계획발표」에서 학생들의 의견 및 요구가 반영(만족도 조사 및 간담회 등)된 학생서비스 사업 계획안을 발표하고, 내부 의견을 수렴하는 과정을 통해 학생지원 서비스 사업 계획을 최종 수립하여 실시하며, 「복지 위원회」를 두어 연 2회 이상 학생지원 서비스에 대한 주기적인 평가 및 현안문제를 개선하고 있음.
- 2014학년도 총 54개의 주요 사업(학생상담 및 진로취업 영역 23개, 학생자치 영역 7개, 학생복지 영역 24개)에 총 예산 2,553,054천원 책정하였고, 8개 전문 부서의 특성을 충분히 살린 사업(직장체험 프로그램, 청년취업아카데미, 신입생 심리검사 프로그램, 멘토링 프로그램, 그린데이 행사, 북 페스티벌 등)을 역할과 특성에 맞게 원활히 운영하였으며, 재학생 만족도 및 학생자치기구 간담회를 통해 수립된 의견이 2014학년도 사업계획에 반영되었음.

**4.2 학생활동 지원**

- 우리 대학은 학생활동에 대한 대학 및 학생회의 역할과 책무를 「학칙」, 「학생회칙」, 「학생준칙」, 「동아리 운영규정」에 명시하고 있고, 학생자치기구의 자율적인 활동을 위한 총 14실(총학생회실 1실, 대의원회실 1실, 일반 및 전공 동아리실 11

실, 방송국 1실)의 전용공간 지원, 「교학처」 전담직원을 통한 행정적인 지원, 각 동아리 지도교수를 통한 동아리 활동 지도 등 학생회 및 동아리 활동을 적극 지원하고 있음.

- 우리 대학은 문화산업 인력 육성을 위해 2013학년도에 총 25,872천원의 예산을 책정하여 교과 외 다양한 인성 함양 프로그램(그린데이 행사, 감사와 나눔 행사, 캠퍼스 가꾸기 행사, 소모임 활동 지원, 정신건강 특강, 리더십 특강, 남녀 파트너십 특강, 건강한 성문화 행사, 봉사축제, 쌀 문화 축제, 벽화봉사 등)과 교양 함양 프로그램(토익 스피킹, 영어마을 캠프 등)을 운영하고 있으며, 그 가운데 특히 인성함양을 위해 자신의 재능을 기부하는 다양한 봉사 프로그램을 진행하고 있음.

**4.3 학생복지 지원**

- 학생들의 전인적인 성장과 적절한 상담 서비스를 제공하기 위해 학생상담을 전담하는 「자아성장센터」을 두고 있으며, 「자아성장센터」에는 상담 심리학을 전공하고 상담관련 자격을 보유한 상담교수 2인과 전담상담원 1인이 배치되어 2013학년도 상담(개인 상담 535건), 심리검사 해석(개인해석 66건, 단체해석 1,808명), 다양한 프로그램(진로탐색 프로그램, MBTI 워크숍, 대학 내 성희롱 예방 교육(학생), 힐이 되는 공동체, 신입생 대상 심리검사 실시 및 해석, CK 코칭 워크숍 등)을 운영했으며, 각 프로그램에 대한 만족도 조사와 「자아성장센터 이용 만족도 조사」를 통해 차기년도 사업계획에 반영하는 우수한 학생상담 지원 시스템을 갖추고 있음.
- 「자아성장센터」와 각 스쿨이 연계되어 입학과 동시에 진로 및 성격 검사를 실시하고, 이를 바탕으로 3단계 전략(1단계 : 검사 실시 후 전공별 집단 검사해석 실시, 2단계 : 스쿨별 전공 교수와의 1:1 면담, 3단계 : 전공 교수와의 연계를 통해 자아성장센터에서 개인 및 집단상담 프로그램 실시)에 의한 보다 체계적인 학생상담이 이루어지고 있으며, 각 스쿨의 전공교수들은 종합정보시스템 내에 있는 「학생상담관리」에 전공학생 상담관련 사항을 입력하여 관리하고 있음.
- 학생들의 복지를 위해 공간 및 시설(교내 체육시설, 문구점, 쿨투라, 카페, 북카페, 택배 서비스, 매점, 보건실, 기숙사, 상담실, 장애인 편의시설 등)을 지원하고, 보다 만족감 높은 서비스를 위해 학생복지 전담 부서인 「교학처」( 처장 1명, 학생지원 1명, 장학 1명, 보건 1명, 기숙사 3명 총 7명)를 두어 행·재정적인 지원을 하고 있으며, 복지 정책을 수립하기 위하여 다양한 설문조사(신입생 실태 및 만족도 조사, 재학생 만족도 조사 등)와 간담회(학생자치기구 동계연수, 학생자치기구 임원회의 등)를 통해 학생들의 의견을 수렴하여 학생복지 정책에 적극 반영하고 있음.
- 우리 대학은 장학금유치를 위해 지속적으로 노력하고 있고(대학정보 공시자료 :

2013학년도 교내장학금 3,580,193천원, 교외장학금 6,968,581천원), 성적 장학(전체 수석·차석, 전공 수석·차석, 으뜸장학 등)을 비롯한 다양한 장학 제도(신입생 특기 장학, 누리 장학, 형제·자매 장학, 공로 장학, 장애학생 도우미 장학, 외국학생 장학 등)을 운영하고 있으며, 다양한 외부 장학금을 유치하기 위해 교내 뿐 아니라 정부, 지방자치단체, 사설장학재단, 기업, 동문 등 다양한 장학처를 발굴하여 지급하고 있음.

**3) 개선 계획 및 실천방안 : 없음**

**기준 5. 교원**

**1) 평가 및 분석결과 요약**

**5.1 교원의 선발과 평가**

- 우리 대학은 교원의 채용, 재임용, 승진, 해임 등의 임면에 관한 규정이나 지침을 보유하고 대학 내 SNS(Yammer)를 통해 구성원들에게 공개하고 있음. 교원 채용에 있어 공정하고 투명하게 외부평가자를 선정하기 위해 타 대학에 추천의뢰를 하고 있으며 타 대학 추천자와 모집학과 추천자 중에서 지원자들의 출신학과, 경력 등이 겹치지 않는 자를 총장이 최종 위촉하고 있음.
- 우리 대학은 교원임용에 있어 관련 임용절차와 방법의 공정성과 투명성을 확보하기 위해 채용, 재임용, 승진, 해임 등의 임면에 관한 규정이나 지침을 준수하여 시행하고 있음.
- 우리 대학 교육 목표에 적합한 교원을 신규 채용하기 위해 학문적, 실무적 자질에 대한 평가를 실시하고 있음.
- 「교원인사위원회」는 공정성과 투명성 보장을 위해 「교원인사위원회규정」 제2조에 의거 직급별, 스쿨별, 보직여부를 고려하여 평교수와 여교수를 포함하여 운영하고 있음.
- 우리 대학은 최근 2년 동안 우리대학 교육프로그램에 적합한 학문적, 실무적 자질을 갖춘 전임의 확보율을 50%이상 유지하고 있음.
- 우리 대학은 교원 평가에 대한 「교원업적평가규정」과 「교원업적평가세부평가기준」을 보유하고 있으며 규정과 세부기준에 의거한 평가방법과 절차에 따라 교원평가가 이루어지고 있음.
- 우리 대학은 교원평가에 관한 규정 및 세부평가기준을 준수하고 있으며 교원업적평가결과는 전임교원의 인사(계약 및 재임용 심사기준-임용기간동안 교원업적평가 평균 650점 이상, 승진임용심사대상자선정기준-교수 800점, 부교수 750점) 및 연봉 책정(연동적 성과연봉과 교원연구보조비 중 성과상여급)시 기초자료, 우수 교원 선정(최우수 교수, 우수 교수, 베스트티칭상, 우수 스쿨상, 우수연구활동상) 및 지원을 위한 자료로 활용됨.
- 우리 대학은 재학생의 직업교육관련 활동(실습지도, 취업지도, 산학협력)이 교원업적평가에 반영되고 있음. 특히 산학업적에는 교외연구업적률, 산업체연수, 특허등

특, 교수창업 등이 반영되고 있음.

- 우리 대학은 비전임교원 중 초빙·겸임교수는 「교원인사규정」을 준용하여 채용하고, 외래교수는 「외래교수위촉규정」에 의거 채용하고 있으며, 담당교과와 학위 또는 실무 경력과의 관련성에 관한 평가 기준을 가지고 채용하고 있음.
- 우리 대학은 우수한 비전임교수를 초빙하기 위한 방법으로 초빙·겸임교수는 전임 교수 채용 절차에 준용하여, 기초 및 전공심사와 면접심사를 거쳐 채용하고 있으며, 외래교수는 「외래교수위촉규정」에 의거 절차를 준수하여 채용하고 있음.

**5.2 교원의 역량개발 및 복지**

- 우리 대학은 대학의 사명과 교육목표 달성을 위해 교원의 재능과 역량을 개발할 수 있도록 「교원산학연구학기제규정」을 두고 있음.
- 「교원산학연구학기제규정」에 따라 2008학년도부터 산학 학기 연수를 시행중이며 2013년부터 2014년 상반기 현재 7인이 산학 연구 학기를 수행하였으며 2014학년도 2학기에는 2인의 교수가 산학 학기 연수중임.
- 「교원전공심화지원규정」을 통해 전공교육과 직업 교육 관련 단기 연수를 시행하고 있음. 2013학년도와 2014학년도 단기 연수 프로그램 운영 현황을 살펴보면, 2013학년도에 「패션스쿨」 소속 교수 1인, 「모바일스쿨」 소속 교수 2인, 「유아교육과」 소속 교수 1인 이 연수에 참여 하였으며 2014학년도 10월 현재 「콘텐츠스쿨」교수 2인, 「모바일스쿨」 소속 교수 3인, 「유아교육과」 소속 교수 2인 이 참여하였으며 총 비용 4,206천원이 교원 역량 개발비로 지원되었음.
- 우리 대학의 2013학년도 직급별 교수 평균 급여는 조교수 59,256,000원, 부교수 75,911,000원, 정교수 90,421,000원이 지급되었으며 등록금 수입 대비 교원 인건비 비율은 2012학년도 33.1%에서 2013학년도 35.2%로 상승함.
- 우리 대학은 교원의 후생 복지에 관한 규정을 두고 있으며 교원의 문화생활과 여가를 위하여 「정경문화사랑카드」제도를 운영하고 있으며 교직원 단체보장급여 가입, 학자금 지원과 가족수당 지원 제도를 운영하고 있음.

**5.3 교원의 교육 및 연구**

- 우리 대학은 2013학년도 1학기 11.75시간, 2학기 10.95시간의 수업을 담당했으며 2014학년도 1학기에 11.43시간, 2학기 10.33시간의 수업을 담당하여 점차 주당 평균 수업시수를 줄여나가고 있음
- 우리 대학은 「수업지침」내에 수업 관련한 제반 사항을 마련하고 적정 수업 시수에 대한 규정을 정하고 있음.
- 우리 대학은 「수업지침」제4조에서 강의계획서 관련 사항을 규정하고 학기 시작

전에 「학사행정시스템」에서 온라인으로 강의 계획서를 제공하고 상시로 볼 수 있도록 공개하고 있음.

- 우리 대학 교원의 2013년도 연구실적은 논문, 저역서, 특허출원을 범위로 한 경우 전임교원 수 92명 대비 1인당 연구실적수는 0.16건이며, 그 외 대학의 「교원업적 평가규정」에 따라 학술대회지 발표 논문 19.2건, 정부, 출연기관, 학회, 협의회, 공인기관의 연구보고서 26.9건, 예체능 계열 공연 및 콘텐츠제작 실적 18.9건을 포함하는 경우 1인당 연구실적수는 0.87건임.
- 우리 대학은 「연구비 중앙 관리 규정」, 「교수 창업 규정」, 「교원산학연구학기제 규정」을 마련하고 교원의 연구활동을 시간적, 재정적으로 지원하고 있음 (2013학년도 산학연과제 연구수당 1,500,000원 지원, 2013학년도 연구과제 인건비 99,239,080원 지원, 특허 취득 지원비 3,240,200원 지원, 교원산학연구학기 총 6명 지원).
- 연구 인건비 지급과 학술지 심사 및 게재료를 지원함으로써 연구 활동을 지원하고 있으며 연구 업적이 뛰어난 우수 연구자를 별도의 업적 평가 규정(연구업적 1.2위)과 내부결제를 통해 보상하고 있음.

2) 우수 및 활용계획

5.1 교원의 선발과 평가

- 교원의 채용, 제임용, 승진, 해임에 관한 사항을 「교원인사규정」과 「교원인사규정시행세칙」에 명시하여 절차와 방법의 공정성과 투명성을 확보하고 있음.
- 교육목표에 적합한 학문적, 실무적 자질을 평가하기 위해 「교원신규인용공고채용지침」을 두고 있으며 기초 및 전공심사를 서류심사와 공개강의심사 단계로 구분하여 학문적, 실무적 자질을 보다 깊게 평가하고 있음.
- 전임교원의 업적을 공정하고, 투명하게 평가하기 위해 「교원업적평가규정」과 「교원업적평가 세부기준」을 두고 있으며, 평교수들이 「교원업적평가위원회」으로 평가 전반에 참여하여 평가결과에 공정성과 투명성을 높이고 있음. 특히 년 1회 평가를 통해 인사, 보수산정, 포상 등에 그 결과를 활용하는 평가시스템이 구축되어 평가의 공정성과 활용도가 높음.
- 비전임교원 채용방법과 절차의 투명성과 공정성을 위해 「외래교수위촉규정」을 두고 있으며 우수 비전임교원 확보를 위해 초빙 및 겸임교수는 전임교수와 동일한 절차를 준수하여 임용하고 있음.

기준 6. 도서관 및 정보자원

1) 평가 및 분석결과 요약

6.1 도서관 및 정보자원 지원체제

- 「문화정보센터」는 도서관 직원이 문헌정보학 전공 및 사서 자격을 갖춘 전문인력이며, 사서수는 전국 전문대학 도서관 직원 수 2.8명 보다 높은 3명으로, 평균 이상의 수준을 나타내고 있음. 정보자원을 위해 「전자게산소」또한 전담인력의 75%(정규직100%)가 전산 관련 자격증을 보유한 전문 인력들로 배치되어 학내 학사행정 프로그램·모바일앱·네트워크·인터넷망 운영 등의 서비스를 제공하고 있음.
- 우리 대학 학생 1인당 자료구입비는 2013학년도 구입자료 기준으로 44,470원 (단행본, 전자책, 연속간행물, 웹DB포함)으로 기준보다 높은 수준이며, 2014학년도 1인당 자료구입비 예산은 전년도보다 다소 증가한 46,663원으로 매우 충분한 지원을 하고 있고, 독서프로그램·문화행사·도서관 환경개선 등 이용자 만족도 향상을 위해 다양한 프로그램을 기획하고 이를 위해 지속적이고 충분한 재정 지원을 하고 있음.
- 2012학년도 예산 108,150,000원을 포함한 154,500,000원을 스마트 캠퍼스구축을 위한 대학통합 홈페이지 구축에 지원하였으며, 2013학년도 재정지원 실적은 총 234,758,320원으로 정보자원의 안정된 운영과 서비스를 위해 충분한 재정적 지원을 하고 있음.
- 「전자게산소」는 방화벽 운영을 리스임차료로 대체하여 비용을 줄이고 학생 설습과 교육의 질을 높이기 위해 대학 전체에 200개 이상의 Wi-Fi존을 설치하고, 학생 인터넷 속도도 200MB로 개선하는 등 정보자원 개선 및 관리에 지속적인 투자를 하고 있음.
- 「전자게산소」는 2013학년도부터 차세대 종합정보시스템(Non ActiveX방식)의 구축을 진행 중이며, 현장설습과 경영정보시스템, 수강신청, 성적처리 등 학사행정시스템 중 일부의 서비스를 제공하고 있음.
- 자체구축한 모바일 앱을 배포하여 대학생들에 유용한 서비스를 제공하고 있으며 시스템을 보완한 2차 모바일 앱을 구축 진행 중 임
- 노후장비의 클라우드 전환(IaaS, Infrastructure as a Service)을 위한 중장기적 계획 수립을 진행하고 있으며 2013년 Google 앱을 도입하여 SaaS(Software as a Service)서비스를 진행하였으며, 현재 마이크로소프트의 클라우드 시스템 O365서비스

5.2 교원의 역량개발 및 복지

- 「교원산학연구학기제규정」을 두어 교원의 역량 개발 기회를 제공하고 있으며 2013년부터 2014년 상반기 현재 7인이 산학 연구 학기를 수행하였으며 2014학년도 2학기에는 2인의 교수가 이 제도를 통해 연구과제 수행과 재교육 등을 실시하였음.
- 「교원전공심화지원규정」을 통해 교원의 전공 능력 함양을 위한 산업체 현장 연수와 재교육을 적극적으로 실시함으로써 2013-2014학년 10월까지 총 11명이 교육을 받아 교원의 역량 개발을 위한 노력을 하고 있음(총 4,206천원 지원)
- 우리 대학은 문화산업특성화 대학에 걸맞게 교원의 문화적 감성 충족과 문화생활을 적극 지원하기 위해 「장강문화사랑카드」제도를 운영하고 있으며 문화생활 외에도 건강검진, 어학연수, 책덕단원, 도서구입 등의 개별적 요구에 따라 적극 활용되고 있음. 「장강문화사랑카드」는 대학의 특성화와 복지제도가 개인의 요구와 연계되어 제도화된 복지카드로 그 의미와 시행이 타 대학과는 차별화되는 우수 사례임.
- 교직원 단체 보장 보험을 가입(2013학년도 197명 14,592천원 지원)하여 종합생명, 제해보장, 암보장 등의 건강관리 안전장치를 마련하였음.

5.3 교원의 교육 및 연구

- 「교원업적평가규정」을 마련하고 연구업적을 평가하고 있으며 특히 대학 특성화 분야인 예술활동, 연구분야, 기술개발에서 콘텐츠 개발, 작품전시회 등 교원의 창작 활동이 활발하게 이루어짐 (2013학년도 교원업적평가 연구업적영역 예체능 공연 및 발표 실적 - 51작품 18.9건 실적).
- 특허 취득 관련 지원과 논문 게재료 및 심사료 지원으로 연구 풍토를 조성하고 있으며 연구 활동 지원 규정이 체계적으로 마련되어 있음.
- 교원 업적 평가 분야 중 특별히 우수 연구 교원에 대한 보상 제도(연구업적 1위, 2위 별도 포상, 포상금 각 50만원)를 시행함으로써 교원의 연구 활동을 지원하고 있음.

3) 개선 계획 및 실천방안 : 없음

스(메일시스템, 사내SNS, 웹하드)를 도입하여 운영 중에 있음

- 2015년 학생들에게까지 클라우드 서비스를 확대 할 예정임.
- 자체기술력과 근로학생을 활용한 개발, 클라우드를 적극 활용하여 우수한 품질의 스마트서비스를 제공하는 등 정보자원 개선에 지속적인 투자를 하고 있음.

6.2 도서관 및 정보자원 서비스 개선

- 「문화정보센터」와 「전자게산소」는 대학의 비전과 추진전략에 맞추어 체계적이고 효율적인 운영과 이용자들에게 만족도 높은 서비스를 제공하기 위해 연차별로 사업계획서를 마련하고 있음.
- 「문화정보센터」와 「전자게산소」는 연차별 사업계획서에 준하여 예산을 집행하고 사업을 진행하고 있음.
- 「문화정보센터」 및 「전자게산소」는 「문화정보센터 운영규정」제27조, 「전자게산소 운영규정」제18조~19조에 의해 실제 서비스를 이용하는 학생 및 교직원을 대상으로 매년 1회 이상 주기적으로 평가를 실시하도록 규정함.
- 「문화정보센터」와 「전자게산소」는 학교 전체 제학생 만족도 조사를 통해 평가를 실시하고 있으며, 「문화정보센터」 자체적으로 년 1회 만족도 조사와 각종 문화행사 진행시 설문 조사를 통해 서비스에 대한 평가를 실시하고 있음.
- 「문화정보센터」와 「전자게산소」는 평가를 바탕으로 개선사항 등의 의견을 수렴하여, 서비스 및 운영에 반영하고 있음.
- 2013년에 구축한 주요시스템에 대한 교직원 설문결과 5점 만점에 4점 이상의 양호한 만족도 결과를 받았으나, 경영정보 등 통계시스템(3.92)의 정확성이 미흡한 것으로 조사되었으며 2014년에도 경영정보의 정확성 및 속도의 향상을 목적으로 두고 사업계획을 수립하였음.

2) 우수 및 활용계획

6.1 도서관 및 정보자원 지원체제

- 「문화정보센터」의 직원 전원은 문헌정보학 전공 및 사서 자격을 갖춘 전문 인력이며, 사서 수는 전국 전문대학 도서관 직원 수 2.8명 보다 높은 3명으로 사서자격증을 소지하고 서비스하고 있음. 정보자원을 담당하는 전자게산소 전담인력 역시 전원이 전산 관련 자격증을 보유한 전문 인력이 서비스를 제공하고 있음.
- 학생이 자발적으로 참여하는 동아리 클럽을 운영하여 다양한 체험을 통한 인성교육 함양에 주력하고, 독서교육 증진을 위한 독서 프로그램을 진행하고 있음

- 학생 1인당 자료 구입비는 2013학년도 구입 자료 기준 44,470원으로 전국 평균보다 월등히 높은 수준이며, 2014학년도 1인당 자료구입비 예산은 46,663원으로 매우 충분한 재정지원을 하고 있음.
- 국내 최초의 「만화도서관」을 운영하고 있으며, 전문 도서관으로 특색화된 자료와 희귀 콘텐츠를 보유 및 제공하고 있음.
- 2012학년도 예산 108,150,000원을 포함한 154,500,000원을 스마트 캠퍼스구축을 위한 대학통합홈페이지 구축에 집행하였으며, 2013학년도 「전자계산소」는 총 234,758,320원의 예산을 집행하여 정보자원의 안정된 운영과 서비스 개선을 위해 사용하였음.
- 「전자계산소」는 학생 실습과 교육의 질을 높이기 위해 대학 전체에 200개 이상의 Wi-Fi존을 설치하고, 학생 인터넷 속도도 200MB로 개선하는 등 정보자원 개선 및 관리에 지속적인 투자를 하고 있음.
- 「전자계산소」는 차세대 종합정보시스템(Non ActiveX방식), 클라우드 메일시스템, 사내 SNS, 모바일 앱 등 스마트 서비스를 위해 지속적인 투자를 하고 있음.

**6.2 도서관 및 정보자원 서비스 개선**

- 「문화정보센터」 및 「전자계산소」는 연차별로 사업 계획을 수립하고, 수립된 사업계획에 준하여 체계적으로 부서를 운영하고 있음.
- 「문화정보센터」 및 「전자계산소」는 규정에 의해 년 1회 이상 만족도 조사를 실시하여, 서비스와 운영을 평가받고, 평가결과를 바탕으로 개선사항을 반영하고 있음.
- 평가를 통한 의견 수렴 후 「문화정보센터」는 멀티미디어실 리모델링을 통해 써네널 소극장을 확충하였고, 「전자계산소」는 ActiveX방식의 학사행정시스템(CK4U)을 표준 WEB방식의 시스템으로 전환하여 수강신청 시스템을 구축하였음.

**3) 개선 계획 및 실천방향 : 없음**

구축하는데 우선순위를 두고 진행하고 있다고 판단됨.

**7.2 직원**

- 2014학년도 9월 1일 기준 직원 수는 전년도 대비 4명의 증원을 통해 행정서비스의 질적 향상을 꾀하였으며, 직원 1인당 학생 수는 50.7명으로 규모 적정성에 대한 사항을 충족함.
- 2013학년도에 최초로 무기계약 제도를 도입하였고, 계약직 근로자 중 업무성과 및 평가를 통해 총 4명의 무기계약직으로 전환 인용하여 근로 조건을 개선하고 있음.
- 우리 대학은 「직원인사규정」, 「사무분장규정」, 「직업적행거규정」, 「취업규칙」, 마련 및 준수를 통해 직원의 채용, 업무분장, 인사평가 및 보상, 해임 등 모든 인사업무를 합리적으로 시행하고 있음.
- 직원 인사 및 평가제도는 내부 구성원의 의사소통, 인사제도TF 운영, 노무법인 자문계약을 통해 지속적으로 개선하고 있음.
- 2013학년도 등록금 대비 인건비 지급 비율은 15.9%로 적절한 수준임.
- 우리대학은 직원의 복지 향상과 직무능력 강화를 위해 다양한 후생복지 및 연수에 관한 규정을 갖추어 이를 준수하여 지속적인 지원을 하고 있으므로 충족함.
  - 직원의 역량강화를 위한 행·재정적 지원을 하고 있음.
  - 체육시설, 보건의료 등 총 15 종류의 복지 지원을 통해서 직원의 복지 향상 및 만족도 제고를 위해 꾸준히 노력하고 있음.

**7.3 재정계획**

- 대학 장단기 재정운영계획은 대학의 건학이념과 문화산업 발전을 선도하는 대표 최고대학의 비전을 실현하기 위해 재원의 합리적 배분, 재정운영의 효율성 등을 기준으로 연도별로 적정 예산분배를 고려하여 수립함.
- 대학의 건학이념과 비전달성을 통한 대학의 경쟁력 확보와 우수자원 확보를 위해 대학의 발전계획을 수립하고 체계적이고 안정적인 재정운영을 위해 중단기적인 관점에서 재정운영 계획을 수립함.
- 2014학년도 예산 계획은 대학의 교육목표와 비전이 집약된 「청강문화산업대학교 발전계획서(2012-2014)」에 근거해 편성되었음.
- 「사학기관 재무회계규칙」 및 「사학기관재무회계규칙에 대한 특례규칙」에 명시된 예산편성 절차를 준수하여 예산을 수립함.
- 「재무회계규정」, 「구매업무규정」, 「실업실습물품관리규정」 등 다수의 예산 편성과 관련된 규정이 있음.
- 우리 대학은 당해연도에 편성된 자금예산서가 확정되면 회계연도 개시 5일전까지

**기준 7. 경영 및 재정**

**1) 평가 및 분석결과 요약**

**7.1 리더십과 행정관리**

- 우리 대학은 정관 및 학칙을 포함한 제 규정을 갖추어 대학 운영에 필요한 조직을 구성하고, 총장, 보직자, 교수, 직원, 조교, 학생 등 각 구성원의 권한과 역할, 책임 범위 등을 명문화하여 규정하고 있음.
- 대학의 각 조직의 주요업무, 업무처리 절차, 관련 규정, 관련 양식 등의 내용을 표준화한 「업무매뉴얼」을 제작하여 제반 업무의 효율성을 제고하고 있음.
- 대학은 급변하는 교육환경 변화에 대한 분석 및 구성된 의견수렴 과정이 반영된 비전을 개발하여 추진하고 있으며, 이에 대한 세부적인 내용을 「청강문화산업대학교 발전계획서(2012-2014)」에 담아 일관되게 추진해 나가고 있음.
- 총장은 대학의 비전과 미션을 명확하게 하고, 이를 「Creative Lunch Time (2011~2012.6, 총 20회 실시)」, 「월례회 (2012~2013.11), 총 16회 실시)」, 「월례보고 (2013.12~현재, 총 11회 실시)」, 「교직원 동학계 연수 (매년 2회 실시)」 등 정기적, 비정기적 워크숍과 회의체를 통해 대학 비전과 추진성과를 구성원과 수시로 공유하고 있으며, 그 결과는 그룹웨어를 통해 전 교직원에게 공유하고 있음.
- 비전달성을 위한 구체적인 실행노력으로 부서 및 개인별로 「핵심성과지표(KPI)」를 설정하고, 이에 의한 조직의 목표 달성 및 관리 체계를 마련하여 시행하고 있으며, 대학의 구체적인 실행 전략인 CKING을 지속 실행하면서, 현재까지 우수한 성과를 달성하였음.
- 우리 대학은 의사결정 과정에서 교수, 직원, 조교, 학생 등 구성원들의 적극적인 참여를 위해 다양한 기능을 수행하는 각종 회의체(대학본부, 스쿨, 부서, 학생 등)와 상설·비상설 위원회(2014학년도 기준 총 44개)를 운영하고 있음.
- 우리 대학은 온오프라인을 활용한 구성원의 의견수렴을 반영한 의사결정과 의사결정 과정 및 결과에 대한 공개를 통해 민주적이고 합리적인 의사결정 및 공유를 실행하고 있어 대학의 의사결정 과정이 합리적이고 민주적으로 진행되고 있다고 판단됨.
- 대학의 비전과 교육목표를 실현하기 위한 "CKING"전략을 수립하고 이에 따라 대학 및 스쿨, 부서의 사업 수립 및 예산을 확보함에 있어 최고·최적의 교육환경을 대학 홈페이지를 통해 공시하고 있음.

대학 홈페이지를 통해 공시하고 있음.

- 우리 대학은 당해연도에 편성된 추가경정자금예산서가 확정되면 한국사학진흥재단에 제출하고 대학 홈페이지를 통해 공시하여 구성원들에게 공표하고 있음.
- 등록금 산정에 있어 명확한 기준을 보유하고 있으며 교육비 환원율이 100% 이상을 충족하고 2011학년도 이후 등록금 인하 혹은 등결로 재학생을 위한 적절한 등록금을 책정하고 있음.
- 우리 대학의 등록금 회계 기준으로 운영수입대비 등록금 의존율이 2012학년도 76.9%, 2013학년도 71.45%로 대폭 낮아지고 있는 추세임.
- 우리 대학에서는 청강모바일아카데미, 청강창조센터(CCRC), 경기게임상용화지원센터(GTOS), 쿨투라 등을 통한 수익창출모델 개발을 위해 노력하고 있음.
- 2014학년도 학교법인 수익용 기금예산 수익금의 80% 이상인 196,585천원을 대학운영비로 지출함.

**7.4 재정운영의 합리성과 투명성**

- 등록금 대비 교육비 환원율은 2012학년도 113.6%이고, 2013학년도 114.4%로 100%를 초과함.
- 우리 대학의 장학금은 2012학년도 총 2,703,460원으로 등록금 수입 대비 13.1%, 2013학년도 총 3,726,080천원으로 등록금 수입 대비 15.8%로 10%를 상회하여 기준을 충족함.
- 우리대학은 학교회계 및 산학협력단 회계에 대하여 결산 외부감사를 시행하고 있으며, 내부감사는 법인 감사(2인 모두 공인회계사)가 결산기간에 행정일만 회계감사를 시행하고 있음.
- 감사결과는 감사보고서를 통해 대학 홈페이지에 공시함.
- 교무위원회 평가를 통해 평가체계를 갖추고 평가 결과를 개선하고 있음.

**2) 우수 및 활용계획**

**7.1 리더십과 행정관리**

- 대학 구성원의 권한체계, 책임범위, 역할분담 등 관련 사항을 명문화·규정화하고 각 조직의 주요업무, 업무처리 절차, 관련규정, 관련양식 등의 내용을 표준화한 매뉴얼을 제작하여 제반 업무의 효율성을 제고하고 있음.
- 우리 대학은 「청강문화산업대학교 발전계획서(2012-2014)」에 따라 일관되게 대학 비전을 추진하고 있으며, 「Creative Lunch Time (2011~2012.6, 총 20회 실시)」,



「월례회 (2012~2013.11), 총 16회 실시), 「월례보고 (2013.12~현재, 총 11회 실시), 「교직원 동태계 연수 (매년 2회 실시), 등 정기적, 비정기적 워크숍과 회의체를 통해 대학 비전과 추진성과를 공유하고 있음. 또한, 대학의 추진체계인 CKING 전략과 핵심성과지표(KPI) 체계를 통해 대학의 비전을 달성하기 위해 지속적으로 노력하고 있음.

- 온오프라인(월례회의, 각종 회의체, 계서관 운영 등)을 활용한 구성원의 의견수렴을 반영한 의사결정과 결과 공개를 통해 민주적이고 합리적인 의사결정 및 공유를 실행하고 있음.

**7.2 직인**

- 우리 대학은 2007년 교육인적자원부, 행정자치부, 중앙인사위원회가 공동 주최한 공공 부문 인적자원개발 우수기관(Best-HRD)에 선정되었으며, 2010년과 2013년에 걸쳐 총 9년간 인증을 받음으로써 공공부문 인적자원개발의 최종 단계를 완성한 우수한 실적을 보유하고 있음.

**7.3 재정계획**

- 대학의 비전달성을 위한 세부적인 전략을 수립하고 이에 대한 재정투입 부분도 명확히 반영되어 있음.
- 「사학기관 재무회계규칙」 및 「사학기관재무회계규칙에 대한 특례규칙」에 명시된 예산편성 절차를 준수하여 예산을 수립하고, 상시 구성원에게 공지함.
- 등록금 의존율이 2012학년도 76.9%, 2013학년도 71.45%로 지속적으로 낮추어, 안정적으로 재정을 확보하고 있음.
- 등록금 산정에 있어 명확한 기준을 보유하고 있으며 교육비 환원율이 100% 이상을 충족하고 2011학년도 이후 등록금 인하 혹은 동결로 재학생을 위한 적절한 등록금을 책정하고 있음.
- 2014학년도 학교법인 수익용기부재산 수익금의 80% 이상인 196,585천원을 대학운영비로 지출함.

**7.4 재정운영의 합리성과 투명성**

- 등록금 대비 교육비 환원율이 최근 3개년도 모두 100% 이상이고, 연도별 상승 추세에 있음
- 우리대학은 매 해 외부감사를 실시하고 있으며, 정기 내부감사에 대한 규정을 제정하여 내부감사에 대한 기반을 마련함.

**3) 개선 계획 및 실천방안 : 없음**

출된 교육시설의 개선 요구사항은 버스차장 공사, 캠퍼스내 야간조명시설 확충, 문화사방관 진입로 개선 등, 기자재 개선 요구사항은 면밀한 재정계획 수립, 빔프로젝터 해상도 변경 등으로 2014학년도 「교육지원처」 사업계획 수립 시 적극적으로 반영하여 개선하고 있음.

**8.2 교육 및 복지시설**

- 우리 대학의 2014학년도 교사확보율은 111.1%로 구성원의 원활한 교육·학습·연구 활동을 지원하고 있음.
- 교육시설의 관리·유지·개선은 「시설물관리규정」, 「전기설비안전관리시행세칙」, 「냉·난방설비안전관리시행세칙」, 「방화설비관리시행세칙」, 「승강기운영관리시행세칙」, 「실험실습실안전관리규정」 규정에 근거하여, 소방·전기·냉난방·위험물·승강기 등 해당 분야의 자격증을 소지한 전문 인력 배치와 스쿨별 실습실의 정·부 책임자를 지정하여 안전하게 지속적으로 관리하고 있음.
- 2013학년도 교육시설 개선을 위해서 총 3,088,556천원(조정시설 77,320천원, 기타시설관리비 2,957,736천원, 장비관리비 등에 53,500천원)을 집행하였음. 2014학년도 교육시설을 위한 재정계획은 773,500천원(장비관리비 제외)으로 교수·학습·연구 환경을 지속적으로 개선하고 있음.
- 구성원의 건강과 안전, 장애인의 접근성을 고려한 교육시설을 설치·유지하기 위한 관련 규정을 보유하고 있음. 구성원의 복리 증진을 위한 「복지위원회규정」, 시설물 안전관리를 위한 「시설물관리규정」, 실습·연구 활동 수행 시 안전사고 예방을 위한 「실험실습실안전관리규정」, 장애학생 교육·편의시설 지원을 위한 「장애학생 교육 및 대학생활지원에 관한 규정」, 장애학생 시설·기자재 지원에 관한 「장애학생특별지원위원회규정」을 두고 있음.
- 장애인의 교육시설 접근성을 고려하여 시각장애인을 위한 촉지도, 점자 불리, 터치 장애인을 위한 건물입 경사로, 실습실 출입문, 엘리베이터, 장애인전용 주차구역, 장애인 화장실을 갖추고 있음.
- 구성원의 응급상황 대처를 위한 보건실, 건강증진·레저를 위한 체육 시설, 기타 복지향상을 위한 기숙사, 상담실, 시청각실, 휴게실, 교통시설, 식당 및 대학문화·교양시설을 갖추고 삶의 질 향상에 기여하고 있음.

**8.3 실험실습 기자재 및 재료**

- 2013학년도 학생 1인당 실험실습비는 327,632천원으로 평가인증 기준 157,100원 대비 208.5%를 초과 지원하고 있어 매우 충족함.
- 실험실습 기자재의 신청 및 지원 절차에 관한 「실험실습물관리규정」에 근거하

**기준 8. 교육시설 및 지원**

**1) 평가 및 분석결과 요약**

**8.1 물적자원 계획**

- 물적자원의 확보와 유지를 위한 재정계획서를 보유하고 있으며 재정계획서는 「실습실 환경개선 표준안 연구」를 통해 수립하고 보완하고 있음. 2013학년도 기자재의 확보는 「실습실 환경개선 표준안 연구」를 통해서 각 실습실별 재정계획서를 수립하였으며 2013학년도 교육시설 확보는 주관부서인 교육지원처 관리센터 발전계획서를 바탕으로 수립하였음.
- 2013학년도 물적자원 확보는 재정계획서에 준하여 시행하였고, 대외 여건 변경 등에 따른 추가경정예산의 편성을 통해서 확대 시행함으로써 6개 스쿨(학과포함) 총 143개 실습실에 기자재 구입비용 1,143,544천원을 집행하여 최적의 교육·연구·실습 환경과 교육시설 개선에 전원을 집행하여 쾌적한 교육환경을 구축하였음.
- 물적자원의 예산확보 및 재정계획 수립 시 교직원, 학생대표, 스쿨대표 위원, 학생자치기구를 대상으로 하는 「실험실습물관리위원회」 등의 협의체를 구성하고 면담, 회의, 설문, 대면조사를 실시하여 사용자 의견을 수립하고 이를 재정계획에 반영하였음.
- 물적자원의 확보와 지원계획 및 시행에 관한 성과평가 규정을 보유하고 있음. 교육시설 성과평가는 「시설물관리규정」 제6조 ③에 7항(시설물관리 성과평가 절차)에 따라 시설관리 재정계획 수립과 예산확정, 시설관리 재정계획 시행 및 결과에 대한 성과 평가를 실시하고, 기자재 성과평가는 「실험실습물관리규정」 제12조1(성과평가)에 따라 스쿨별 재정계획 수립, 심의, 예산확정을 통해 시행 및 결과에 대한 성과 평가를 실시하고 분석결과에 따른 개선사항을 도출하여 차년도 사업계획에 반영하고 있음.
- 「2013학년도 물적자원 확보와 지원계획 및 성과평가」는 「시설물관리규정」, 「실험실습물관리규정」에 근거하여 교무위원을 대상으로 물적자원의 재정계획, 예산편성, 시행여부의 적절성과 개선 요구사항에 대한 성과평가를 실시하여 이를 바탕으로 교육시설 개선, 기자재의 자산관리, 공통물품 표준화 등의 개선 요구사항이 도출되었음.
- 「2013학년도 물적자원 지원계획 및 시행에 대한 성과평가」 결과를 바탕으로 도

어 기자재를 합리적으로 도입하고, 정확한 수량·수요 파악, 유지·개선을 시행함으로써 철저하게 관리하고 있음.

- 2003 ~ 2013학년도까지 기자재 취득금액은 총 12,837,748천원으로 질적·양적으로 충분한 실험실습 기자재를 보유하고 있으며, 2014학년도 8월 현재 526,812천원을 집행하였으며 추후 지속적으로 확보하고 있음.
- 교수·학습·연구에 필요한 기자재를 도입하기 위하여 실험실습 기자재의 신청 및 지원 절차에 관한 「실험실습물관리규정」을 보유하고 있음.
- 실험실습 기자재를 관리(유지·보수, 개선) 하기 위해서 2013학년도에 31,869천원, 2014학년도에 15,541천원(8월기준)을 집행하고 있으며, 개선 및 신규 구입을 위해서 규정된 최소 사용연한을 기준으로 2013학년도에 648,785천원을 불용처리하였음.

**2) 우수 및 활용계획**

**8.1 물적자원 계획**

- 기자재 확보와 유지를 위해서 2012학년도 「실습실 환경개선 표준안 연구」를 토대로 교육과정 특성에 적합한 실습실별 교육 설비기준을 마련하였으며 3개년 단위로 재정계획서를 수립, 보완하여 물적자원을 합리적으로 적시에 도입하고 있으며 차년도 수립의 기준으로 활용하고 있음. 특히, 이 연구를 통해서 스쿨 개편에 따른 교육시설의 집중화를 이루어 교수 학습자 간의 교육 목적과 활용에 적합한 최적의 교육환경을 구축하였음.
- 물적자원의 예산확보 및 재정계획 수립 시 「실험실습물관리위원회」, 학생자치기구 등과 같은 협의체를 구성하여 사용자의 의견이 적극적으로 반영하고 있으며, 물적자원의 확보와 지원계획 및 시행에 관한 성과평가는 「시설물관리규정」, 「실험실습물관리규정」에 근거하여 교무위원을 대상으로 실시하고 있으며, 평가 결과를 차년도 사업 계획 수립 시 적극적으로 반영하여 물적자원 개선을 통한 최상의 교육환경을 구축하고 있음.

**8.2 교육 및 복지시설**

- 대학설립·운영규정에 따른 교사시설은 2014년도 111.1%를 확보하였음.
- 교육시설 관리·유지·개선을 위한 「시설물관리규정」, 「전기설비안전관리시행세칙」, 「냉·난방설비안전관리시행세칙」, 「방화설비관리시행세칙」, 「승강기운영관리시행세칙」, 「실험실습실안전관리규정」 보유하고 해당 분야의 자격증을 소지한 전문 인력을 책임자로 배치하여 안전하게 관리하고 있음.

- 교육시설 개선을 위해서 2013학년도에는 총 3,088,556천원을 집행하였고 2014학년도에는 773,500천원(장비관리비 제외)배정함으로써 쾌적하고 안전한 교수·학습·연구 환경을 지원하고 있음.
- 구성원의 안전을 위한 「시설물관리규정」, 「실험실습실안전관리규정」, 장애인의 접근성을 고려한 「장애학생 교육 및 대학생활지원에 관한 규정」, 「장애학생특별지원위원회규정」을 보유하고 규정에 근거하여 교육시설을 설치·유지하고 있으며, 건강 증진을 위한 다양한 체육·레저 시설, 문화산업대학으로서 만화역사박물관, 만화영상도서관 등의 대학 문화·교양시설을 갖추고 있음.

**8.3 실험실습 기자재 및 재료**

- 2013학년도 학생 1인당 실험실습비는 327,632원으로 평균인중 기준 대비 208.5%를 초과 지원하고 있음.
- 실험실습 기자재의 신청 및 지원에 대한 절차는 「실험실습물관리규정」에 근거하여 「실험실습물관리위원회」의 심의를 거쳐 합리적으로 도입하고 있으며 질적·양적으로 충분한 실험실습 기자재를 보유하고 있음.
- 실험실습 기자재의 관리를 위해서 최소 사용연한을 규정하여 합리적으로 유지보수를 하고 있으며, 전체 기자재 비용 중 약 70%에 해당하는 PC의 유지보수는 제조업체와 계약에 의거 대학 내 전문 인력을 상주시켜 신속히 처리하고 있음. 또한, 최소 사용연한을 기준으로 「실험실습물관리위원회」 심의를 거쳐 기자재를 불용하고 적극적으로 신규 기자재를 도입함으로써 교수·학습·연구를 위한 최상의 실습 환경을 구축하고 있음.

**3) 개선 계획 및 실천방안 : 없음**

- 우리 대학은 기관평가 평가요소에 대해 정량지표와 정성지표로 구분하여 담당부서 또는 실무 담당자로 이루어진 자체평가 영역별 TF에서 지표를 주기적으로 분석, 평가하여 자체평가 실무 위원회에서 관리하고 개선안을 마련하여 자체평가 총괄 위원회에 보고하는 체계를 갖추고 있음.
- 우리 대학은 교육품질 유지·개선을 위해 전 부서 및 스쿨이 예산을 포함한 사업계획을 매 년초 수립하고 경영진의 검토를 통해 시행하고 있음. 시행된 결과에 대해 평가하고 그 결과를 환류하여 차년도 사업 계획에 반영하고 있음.
- 인중의 기준에 근거하여 설정된 부서 및 스쿨 그리고 개인의 계획을 기반으로 교육품질 유지·개선을 위해 지속적으로 노력하고 있음.

**2) 우수 및 활용계획**

**9.1 대학의 책무**

- 우리 대학은 윤리규정 및 복무규정을 갖추고 구성원들이 학생과 동료, 사회에 대하여 윤리적 책임감을 갖도록 하고 있음. 구성원들에 대한 성희롱 성폭력 예방 교육을 주기적으로 실시하고, 「성희롱·성폭력 예방위원회」를 두어 양성평등을 위한 환경을 마련하고 있음.
- 우리 대학은 법인 감사를 연1회 이상으로 실시하고, 결과를 학교 홈페이지에 게시하여 재정운영의 공정성과 투명성을 강화하고 있음.
- 대학의 건학이념을 실천하기 위하여 사회봉사활동 관련 3개의 규정 및 지침을 두고, 「교학처」에서 주관하여 사회봉사 관련 업무를 담당함으로써 봉사업무의 체계성과 효율성을 추구하고 있음. 학생들의 사회봉사 활동을 장려하고 봉사 정신을 내면화시키기 위하여 「봉사활동」 학점을 교양필수 과목으로 하고, 「봉사활동소양교육」을 1-1학기에 의무적으로 15시간을 수강하게 하고 있음.
- 문화산업 대학의 특성을 고려하여 벽화나 페이스페인팅 등과 같은 재능기부의 형태로 학생들의 봉사활동 참여를 독려하고 있음.

**9.2 교육개선**

- 우리 대학은 2010, 2012학년도 자체평가를 실시하여 그 개선사항에 대해 경영진의 검토 후 개선방안을 마련하고 다양한 개선을 기술인 결과, 그 성과로 2009년 이후 교육역량사업, 특성화전문대학에 선정되는 등의 성과를 이루어 냄.
- 2010, 2012학년도 자체평가 결과를 「대학 알리미」와 우리 대학 홈페이지 등을 통해 대내외적으로 공유하여 대학의 특성과 자체평가 결과를 공유함.

**기준 9. 대학의 책무와 교육개선**

**1) 평가 및 분석결과 요약**

**9.1 대학의 책무**

- 우리 대학은 구성원의 윤리적인 직무수행을 강조하고 실천하기 위하여 교수, 직원, 학생 등의 구성원이 업무에 적용할 수 있는 관련 규정을 갖추고 있음. 성희롱 성폭력 관련 교육을 주기적으로 실시하고, 예방 교육 및 사후 관리를 위하여 「성희롱 성폭력 예방위원회」와 상담실을 운영하고 있음.
- 우리 대학은 재정운영의 공정성과 투명성을 강화하기 위하여 공인회계사 자격을 갖춘 회계사에 의한 법인감사를 주기적으로 실시하며, 결과를 홈페이지에 게시하고 있음. 또한, 매년 주기적으로 학교회계와 산학협력단회계를 대상으로 외부감사를 실시하여 재정운영의 투명성을 확보하고 있음.
- 우리 대학은 인중대상 기간 중에 비윤리적 문제와 교원의 부당한 제임용 탈락으로 문제가 발생한 적이 없음.
- 인성을 갖춘 문화산업 인재를 양성하기 위해 연간 봉사활동 지원계획 수립. 봉사활동을 꾸준히 지원하고 있었던 행정적 지원을 위해 각 스쿨 카페에서 봉사활동과 관련된 내용을 상시 업데이트하여 학생들의 참여를 독려함
- 모바일스쿨의 납수단 기증부터 전국 장애인 체육대회 참여에 이르기까지 학교차원의 봉사활동 독려에서 전 직원이 참여하는 자발적 봉사활동으로 인식이 넓어짐

**9.2 교육 개선**

- 우리 대학은 대학 자체평가 규정에 의거 2010년, 2012년 자체평가를 시행한 수행 실적이 있으며, 그 결과를 바탕으로 다양한 개선방안 및 개선실적을 보유하고 있음.
- 2010년, 2012년 실시된 자체평가 결과는 다양한 방법으로 대학의 구성원과 공유하였으며, 대외적으로 공개하였음.
- 우리 대학은 교육품질 유지 개선을 위한 경영시스템 구축 및 유지를 위해 대학의 건학이념, 교육목표, 사명 및 비전의 달성을 위한 추진전략과 연계된 부서 및 스쿨별 사업계획을 수립하여 시행하고, 자체평가규정에 의거 주기적으로 자체평가를 시행하여 자체 검토하는 경영시스템을 구축 유지하고 있음.
- 자체평가 및 외부평가 결과에서 제시된 개선사항에 대하여 「자체평가총괄위원회」를 통해 검토한 후 개선을 위한 정책을 마련하고 있음.

**3) 개선 계획 및 실천방안 : 없음**

- 우리 대학은 2012년 「미래를 위한 준비」 「고객지향체계 구축」 「조직경쟁력 제고」 라는 경영방침 하에 지속적인 교육품질 유지·개선을 실천하고 있음.
- 「미래를 위한 준비」를 위해 대학 및 스쿨의 발전계획을 실행, 외부 평가 및 인중 목표 관리, 글로벌 전략 구축 등을 실천하고 있음.
- 「고객지향체계 구축」을 위해 재학생 만족도 향상 노력, 교수법 개발, 산업체 만족도 제고, 지역사회 발전과 연계사업 등을 실천하고 있음.
- 「조직경쟁력 제고」를 위해 성과관리제도 도입, 교직원 만족도 향상, 제안제도 활성화, 구성과의 소통, 경영효율화, 대학 경쟁력 확보 등을 실천하고 있음.

## 제 III 장 평가결과 활용계획

### 1. 평가결과 활용 계획

- (1) 교육품질 유지개선을 위한 자체평가 시스템 구축 및 유지
  - 대학발전계획을 통해 건학이념, 교육목표, 사명 및 비전의 달성을 위한 추진전략을 수립하였음.
  - 추진전략을 달성하기 위해 각 부서 및 스쿨은 추진전략에 입각한 연차별 사업계획을 수립하고 이를 시행하고 있음.
  - 수립된 계획의 시행 결과를 포함하여 대학 교육 및 경영활동 전반에 대한 자체평가를 실시하고, 평가 결과를 교육 및 경영 활동에 반영하여 대학의 교육품질을 유지 개선하는 자체평가 시스템을 구축하고 유지할 것임.
- (2) P-D-C-A (Plan-Do-Check-Action) 구조 유지
  - 우리 학교의 교육활동 결과를 구성원의 평가를 통해 개선 방향을 찾아내고, 이를 계획에 반영하여 실천하는 과정을 거치고 있는지 확인하는 PDCA 구조를 유지하고자 함.
  - 이를 통해 구성원의 만족도를 높이고, 동시에 교육의 수월성을 강화하고자 함.
- (3) 자체평가 결과의 공유 및 지속적 점검을 통해 구성원 역량 제고의 기회로 활용
  - 자체평가 결과를 대학 구성원과 공유함으로써 우리 대학의 현황에 대한 객관적인 자체 진단 자료를 제공하고자 함
  - 스쿨에서 진행된 교육프로그램, 행정부서의 업무성과에 대한 운영능력 향상, 성공 사례 공유 및 확산을 통해 각 구성원의 업무능력 향상의 기회로 활용하고자 함.