

업무 처리 절차



단계	업무내용	관련대상
시스템 접속 사전준비	개인 공인인증서 발급 및 eduman, kosaf, go, kr 시스템 접속	기관
시스템 접속 권한 신청	(기관) '중복지원 방지시스템 신청서' 작성 후 공문 송부 (대학) '학자금포탈 관리자 신청서' 작성 후 공문 송부 ※전자공문시스템 없을시 Fax : 053-238-2839	기관
시스템 접속 권한 부여	1일 이내 시스템 접속 권한 부여	한국장학재단
학자금 지원 정보 입력	기관의 학자금 지원 정보 입력 (명칭, 종류, 목적 등)	기관
학자금 지원 정보 승인	재단 승인 후 외부기관 사용 가능	한국장학재단
심사 수행	학자금 지급예정인 학생에 대한 중복지원 여부 확인	기관
지급정보등록	학자금 지원 대상자의 지급 정보 업로드	기관
사후관리	• 기관별 중복지원자 현황 확인 및 문의 사항 응대 • 중복지원자에 대한 중복지원 해소 안내 (문자, 유선 등) • 중복지원으로 인한 장학금 반환/대출 상환 시 중복지원 방지시스템에 반환/상환내역 등록	기관
	중복지원자에 대한 중복지원 해소 안내 (문자, 이메일, 유선 등)	한국장학재단
	한국장학재단 홈페이지(www.kosaf.go.kr) 중복지원 현황 확인 및 초과금액 즉시 반환	학생
제한조치	중복지원 미해소자는 재단 학자금 지원 제한 중복지원 금액에 대한 환수 조치	한국장학재단

협조 사항

자발적인 제도 참여 요청

- 중복지원 방지제도의 효율적인 운영을 위해 자발적인 참여가 필요하므로 대학(원)생에게 학자금(대출 또는 장학금)을 지원하는 경우 중복지원 방지를 위한 사전심사 및 지급등록 요청

학자금 지급 시 사전심사 필요 활용

- 학자금 지급 시 사전심사를 통해 지원가능 금액 범위 내에서 지급

학자금 지원 정보의 신속한 등록(5영업일 이내)

- 기 지급된 학자금 정보의 시스템 등록이 지연되는 경우 사전심사의 효용성이 저하되며, 타 기관에서 지원 내역을 확인하지 못해 중복지원이 발생할 수 있음
- 지급등록이 늦어져 중복지원 발생이 학생에게 지연 통보될 경우 중복지원금 반납 기간 확보가 어려워짐에 따라 민원 발생

중복지원 방지제도 및 해소 안내

- 학자금 지원에 따른 중복지원 발생 시 학생에게 중복 지원 해소 안내 필요

학자금 중복지원 방지제도 안내

학자금 혜택이 꼭 필요한 학생들에게 골고루 돌아갈 수 있는 여건 조성

중복지원 방지를 위하여 적극적인 참여가 필요합니다.



학자금 중복지원 방지제도란?

동일 학기에 한 학생이

등록금 범위를 초과하여 학자금 대출 및 장학금을 지원받는 경우를 방지하는 제도입니다.

이 제도를 통해 제한된 학자금 지원 예산으로 보다 많은 학생에게 고등교육의 기회를 제공할 수 있습니다.

학자금 중복지원의 범위

◎ 동일 학기에 한 학생이 등록금 범위를 초과하여 학자금 대출 또는 장학금 등 2개 이상의 지원을 받은 경우 중복지원이 됩니다

- ▶ **등록금:** 필수 경비 ⊕ 선택경비
- ▶ **필수경비:** 입학금, 수업료와 같이 대학등록에 필수적인 금액
- ▶ **선택경비:** 학생회비 등 기타 납입금

학자금 중복지원 방지 예외

◎ 생활비 및 근로 대가성 장학금, 1회 포상 성격의 상금 등은 중복지원 대상에서 제외됩니다.

- ▶ 단 생활비로 지급된 장학금은 반드시 사업계획서 또는 선발 공고문에 '생활비 지원' 이라는 문구가 있어야 인정
- ▶ 단 복리 후생 성격의 지원일지라도 등록금의 전액 또는 일부지원(등록금 감면) 형태인 경우 불인정

학자금 중복지원 방지제도 참여가 필요한 이유

◎ 학자금 혜택이 꼭 필요한 학생들에게 골고루 돌아갈 수 있는 여건을 조성하여 미래 대한민국 인재를 양성하기 위함입니다

자주하는 질문

Q 중복지원을 해소하지 않을 경우, 어떤 불이익이 있나요?

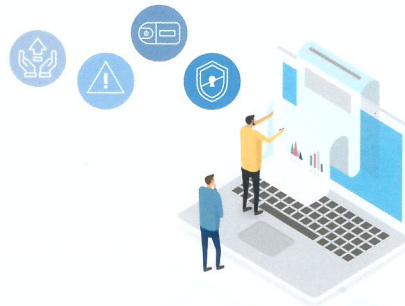
A ▶ 중복지원 해소 시 까지 한국장학재단의 장학금 및 학자금 대출을 받을 수 없으며, 등록금 초과 지원된 금액에 대해 환수 조치가 가능합니다.

Q 1년에 1회 지급되는 장학금의 경우 등록을 어떻게 해야 하나요?

A ▶ 중복지원 방지제도는 학기별로 운영되고 있기 때문에 연간 단위로 지급되는 장학금의 경우에도 지급학기 선택이 필요합니다. 이 경우 각 기관의 선택에 따라 학기를 지정하실 수 있으며 학기별로 안분하여 지급 등록하는 것도 가능합니다.

Q 중복지원 방지시스템 접속 시 기관용 공인인증서 사용이 가능하나요?

A ▶ 개인용 공인인증서(NPKI) (단, 대학의 경우 교육부 전자서명 인증서(EPKI))를 통해서 접속이 가능하며, 기관용 공인인증서로는 접속이 불가능합니다.



Q 중복지원 심사 결과가 '대출상환대상'인 경우 장학금을 지급할 수 있나요?

A ▶ 중복지원 심사 결과 '대출상환대상'인 경우 해당 장학금 지급 시 중복지원이 발생되지만, 지급받은 장학금으로 대출을 상환할 경우 중복지원이 해소되는 경우를 말합니다. 따라서, 심사결과가 '대출상환대상'인 경우 대출상환계좌를 확인하여 장학금으로 직접 대출을 상환하여 주시고 차액을 학생에게 지급하셔야 합니다. 다만, 부득이하게 학생에게 지급되는 경우 대출상환의무를 고지하여 주시기 바랍니다.



Q 중복지원이 발생 하였을 때, 해소(대출상환, 장학금반환) 방법을 알려 주세요

A ▶ 대출과 장학금 간 중복지원이 발생한 경우 대출 우선 상환을 해야 됩니다.

▶ 장학금 간 중복지원이 발생한 경우 지급등록을 늦게 한 기관에서 반환을 진행합니다.
* 단, 중복지원자의 특별한 선호가 있는 경우 각 기관 협조로 반환을 진행할 수 있습니다.

▶ 또한, 대출금을 상환 받거나, 장학금을 반환 받은 경우에는 반드시 중복지원 방지 시스템에 상환(반환) 등록이 완료되어야 중복지원이 해소됩니다.