



# 조혈모세포 기증과정



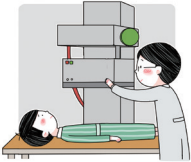
1. 조혈모세포 기증희망자 등록 신청서 작성 및 조직적합성항원(HLA)형 검사를 위해 약 3ml 정도의 혈액을 채혈



2. 질병관리본부 장기이식관리센터에 조혈모세포 기증희망자로 등록됨



3. 조직적합성항원(HLA)형이 일치하는 환우가 나타나면 상담을 거쳐 최종 기증의사를 확인



4. 기증 전 기증자의 건강 상태를 확인하기 위한 건강검진을 시행

5. 조혈모세포 기증 두 가지 방법 중 기증자가 선택. 최근 대부분 말초혈조혈모세포(성분헌혈)기증



① 말초혈조혈모세포 기증  
▶ 기증 전 : 3~4일간 과립구 집락촉진인자 피하주사  
▶ 성분헌혈과 같은 방식으로 채취  
▶ 입원기간 : 3~4일  
▶ 소요시간 : 3~4시간



② 골수기증  
▶ 자가수혈을 위한 혈액 채취  
▶ 전신마취 후 골반(엉덩이)뼈에서 채취  
▶ 입원기간 : 3~4일  
▶ 소요시간 : 3~4시간



6. 퇴원 후 일상생활이 가능하며 조혈모세포는 2~3주 이내에 회복됨  
퇴원 후 회복 확인검사 - 2~3주 후

## 조혈모세포 기증희망 등록안내

내용	개인등록	단체등록(10인 이상)
참가대상	만 18세 이상 40세 미만의 건강한 분	
참가방법	등록신청서 작성 후 3ml 채혈 시간 : 월~금 08:00~17:00	캠페인 요청 (대학, 동아리, 회사 등) 기증희망자은행부 문의 Tel. 02-532-6517
장소	서울시 서초구 반포대로 222 가톨릭의대 본관 303호 가톨릭조혈모세포은행	일정 협의 후 등록행사

## 정보변경

주소 또는 전화번호가 변경되신 분은 빨리 연락을 취할 수 있도록 정보변경 부탁드립니다. 여러분의 작은 배려가 한 생명을 살릴 수 있습니다.

가톨릭조혈모세포은행 기증희망자 정보변경  
Tel. 02-532-6517 [www.chscb.org](http://www.chscb.org)  
전화 또는 홈페이지에서 회원가입 후 정보변경란에 신청

## 기증 실천

이식조정기관에서 연락이 가면 꼭 동의해 주세요.

## 조혈모세포 기증희망 등록기관

가톨릭조혈모세포은행	Tel. 02-532-6517
대한적십자사	Tel. 080-722-7575
(사)생명나눔실천본부	Tel. 02-734-8050
(재)천주교한마음한몸운동본부	Tel. 02-727-2268
(사)한국조혈모세포은행협회	Tel. 02-737-5533



새 생명을 선물하는 아름다운 약속

함께해요!

# 조혈모세포 기증 희망등록



-가톨릭대학교 의과대학-  
가톨릭조혈모세포은행  
Catholic Hematopoietic Stem Cell Bank





# 조혈모세포란 무엇일까요?

## 조혈모세포는

혈액을 만드는 어머니 세포라는 뜻으로 적혈구, 백혈구, 혈소판을 만들어 내는 줄기세포이며 골수와 말초혈, 제대혈에서 얻을 수 있습니다.

## 조혈모세포 기증의 필요성

백혈병이나 혈액암 환우는 항암제나 방사선 등으로 자신의 병든 세포를 모두 소멸시킨 후 조직적합성 항원이 일치하는 기증자의 건강한 조혈모세포를 적절한 시기에 이식받으면 완치될 수 있습니다.

# 조혈모세포 기증 궁금하셨나요?

## 조직적합성 항원형(HLA) 일치확률

조혈모세포 이식은 환우와 기증자의 조직적합성항원(HLA) 형이 일치해야 하는데 환우와 기증자간 HLA형이 일치할 가능성은 부모와는 5% 이내, 형제자매 간에는 25% 이내에서 일치합니다. 특히, 비혈연과의 확률은 수천에서 수만 명 중 한명 정도에 불과합니다.

## 기증희망자 등록요건

비혈연간 조혈모세포가 일치할 확률이 매우 낮아, 가능하면 많은 사람들이 기증희망자로 등록해야 이식 대기자의 일치 확률이 높아집니다.

비혈연 골수기증 희망자로 신규등록을 할 수 있는 경우는 만 18세 이상 40세 미만의 건강한 분들로 다음의 질병이 없어야 합니다.

- ① HIV 감염 또는 에이즈(AIDS)
- ② 조절이 안 되거나 입원이 필요한 정도의 중증의 천식
- ③ 각종 악성종양
- ④ 투약이 필요한 당뇨병
- ⑤ 지난 1년 안에 2회 이상의 발작 경험이 있는 간질
- ⑥ 심장발작(heart attack), 심혈관 우회로 수술, 기타 심장병
- ⑦ 간 질환, 감염, 성병, 결핵
- ⑧ 빈혈, 고혈압, 저혈압
- ⑨ 정신질환자, 지적장애인, 다만, 정신건강의학과 전문의가 본인 동의 능력을 갖춘 것으로 인정하는 사람은 그러하지 아니하다.
- ⑩ 저체중(남 : 50kg 미만, 여 : 45kg 미만)

# 조혈모세포 기증 Q&A

## 조혈모세포 기증 후 원상회복

조혈모세포를 채취한 부위에 경미한 출혈, 감염 및 마취(골수기증)에 따른 부작용이 생길 수 있지만 이는 매우 드문 경우이며, 후유증 발생이 보고된 사례는 아직 없습니다. 또한 골수나 말초혈 조혈모세포를 기증하더라도 2~3주 이내에 기증 전 상태로 조혈모세포가 회복되므로 기증자의 혈액 세포 생성능력에는 전혀 지장을 받지 않습니다.

## 비용 부담 관련

조혈모세포 기증을 위한 준비과정 및 채취와 관련해서 기증자가 부담하는 비용은 없으며, 조혈모세포 기증에 대한 금전적인 보상 또한 없습니다.

## 기증자의 휴가처리 안내

장기 등 이식에 관한 법률 제 32조 2항(장기등 기증자에 대한 지원 등)에 근거하여 공무원은 병가 처리하고 공무원을 제외한 근로자의 경우는 유급휴가 처리하도록 규정하고 있습니다.

## 익명원칙

기증자와 환자는 서로 인적사항을 알리지 않고 진행합니다.  
▶ 조직적합성항원 검사결과는 본인에게 통보되지 않고 국립장기이식관리센터에서 관리합니다.