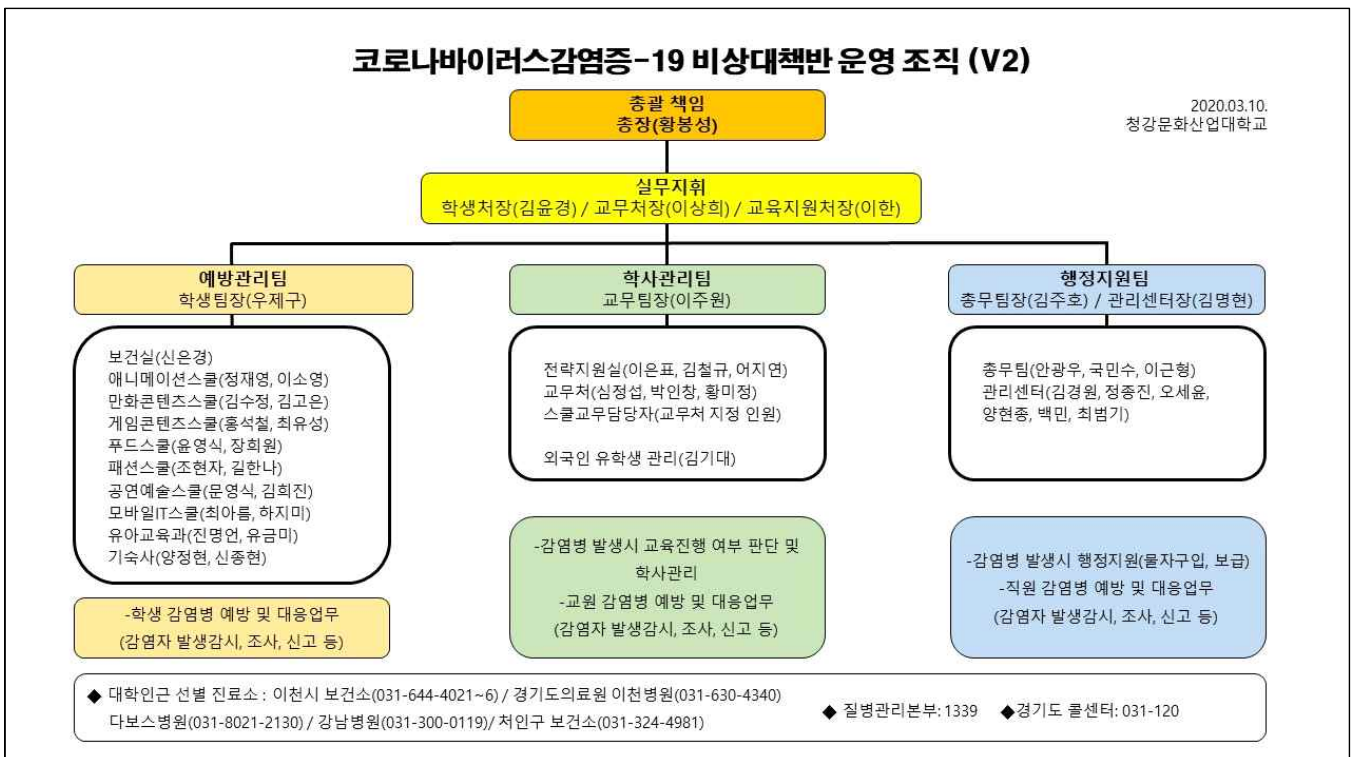


코로나바이러스감염증-19 비상대책반 주요활동 현황 (4차 공지)

청강문화산업대학교
2020.3.31. 현재

■ 코로나바이러스 예방 및 대처를 위한 비상대책반 구성

- 운영기간: 2020.01.29. ~ 신종코로나 바이러스 소멸 판단 시까지(정부 발표)
- 운영목적: 대학 내 신종코로나 바이러스 예방 및 확산 방지를 위한 활동
- 활동내용
 - 대학 내 감염 의심자 및 확진자 조사와 정부대책반에 조사결과 보고
 - 조사 결과에 따른 대응 (환자조치, 환자수송, 학사지원 등)
 - 신종 코로나바이러스 예방 홍보
 - 보건소, 병의원 등 유관기관 협조 및 대응체계 구축 등
- 조직 구성



■ 예방관리팀 활동

□ 예방활동 분야

1. 감염병 위기단계 홈페이지 및 야머 공지(수시)
2. 학교 자체 대응 매뉴얼 작성 및 안내(지침 변경 내용 지속적 반영 공지 중)
3. 코로나19 발생 시 행동요령 스쿨 보건 담당자 공유: 3.11.(수)
4. 코로나19 관련 공지사항 별도게시판 운영: 3.9.(월)
5. 코로나19 관련 홈페이지 공지
 - 마스크사용 개정 권고사항: 3.10.(화)
 - 코로나19로 인한 감염병 스트레스 정신건강대처법: 3.10.(화)
 - 코로나19 행동수칙(국문, 영문): 3.11.(수)
 - 코로나19 예방을 위한 마스크 선택과 사용법: 3.12.(목)
6. 방역 물품구입 및 배부
 - 마스크 및 손 소독제 구입 및 배부
 - 대학 전체 방역 소독제 지원요청 및 수령 후 방역 실시: 이천시 보건소
7. 마스크 및 손소독제 비치
 - 신입생 실기 교사: 1.29(수) 965명
 - 공연예술스쿨 실기 교사: 1.29.(수), 1.30.(목) 237명
 - 편입 면접교사: 2.5.(수), 2.20.(목) 44명(발열 체크)
 - 교원 면접교사: 3.4.(수) 20명(발열 체크)
 - 교직원 워크숍
 - 애니어그램과 건강한 리더십 워크숍: 2.3(월), 2.4(화) 29명
 - CK ACE 워크숍: 2.6.(목), 2.7.(금) 30명
 - 동계 워크숍: 2.19.(수) 160명(발열 환자 발열 체크)
 - 각 스쿨 행정실 및 행정부서용 배포(1차): 2.26(수)
8. 코로나19 유행 국가 입국 후 14일간 등교중지 및 업무 배제
: 문자 발송(설문 내용 포함)

9. 코로나바이러스감염증-19 자가진단체크리스트 제작 및 활용
10. 자율보호 대상자 관리
 - 능동 감시 및 자가 모니터링 안내
 - 자가 모니터링 일일 결과 확인
 - 마음 돌봄 안내서 공유
11. 확산 방지를 위한 교직원 관련현황 조사(1차)
 - 실시대상: 전임교원, 행정직원
 - 실시기간: 3.12(목)~3.13(금)
 - 실시결과: 특이사항 없음
12. 코로나19 대응 청강인 행동요령 안내: 3.19.(목)
13. 확산 방지를 위한 구성원 관련현황 조사(2차)
 - 실시대상: 학생, 교원(전임, 초빙,겸임, 강사), 행정직원
 - 실시기간: 3.20(금)~3.24(화)
 - 실시결과: 특이사항 없음
14. 코로나19 국민행동 예방수칙 동영상 안내(홈페이지, 스쿨 TV 등): 3.25.(수)
15. 코로나19 비상대책반 회의: 3.26.(목)
 - 열화상 카메라 설치
 - 스쿨 및 부서(처)단위 체온계 신규 및 추가구입 비치
 - 마스크 착용 의무화
 - 손소독제 전체 강의실(실습실 포함) 비치
 - 침묵식당 운영
 - 엘리베이터 및 기숙사 정맥인식기 항균필름 부착
 - 예방수칙, 행동요령 디자인 및 일괄출력 게시
16. 추가 방역물품(마스크, 손소독제 등) 구입: 3.27.(금)
17. 감염병 관리규정 제정: 3.30.(월)
18. 질병관리본부 발생현황 및 지침 변경 모니터링(계속)

□ 교무학사 분야

1. 2020학년도 1학기 학사일정 변경 및 개강 연기
 - 1차 연기: 2.10 교무위원회에서 개강일 2주 연기(3.16) 결정
 - 2차 연기: 3.2 교무위원회에서 개강일 추가 2주 연기(3.30) 결정
2. CK Pathfinder과목(전체 신입생 대상 진로탐색 필수과목) 운영 계획 변경 및 학생공지
 - 오프라인 사전 수업 폐지
 - 온라인 사전 수업 실시 및 온라인 수업(최대 70%)을 포함한 운영계획안 마련 공지
3. 코로나19의 전국적 확산으로 개강 연기 이후 콘텐츠를 활용한 온라인 수업 운영 방안 모색
 - 2020-1학기 전체 개설과목 대상 1,2주차 온라인 콘텐츠 과목 운영 계획 수립
4. 코로나19의 안정화까지 학적 업무 비대면 처리 전환
 - 휴학 및 자퇴 시 E-mail과 등기우편, 지도교수 전화 상담으로 업무 처리
 - 비대면 처리 매뉴얼 스쿨 안내
5. 코로나19 관련 학사업무 사례 대처방안 마련
 - 교원 및 재학생 확진자 발생 시 대처방안 마련
6. 코로나19 전국 확산 위험으로 2020학년도 1학기 국가근로 장학생 및 학교근로 장학생 운영 전면 중단
 - 반드시 필요한 부서 및 기관은 담당자 협의 후 선택적 운영
7. 코로나19로 인한 사회적 거리두기에 따른 개강 후 1주차 수업 비대면 수업(온라인) 진행
 - 과목별, 교수별 콘텐츠 준비 및 테스트 진행
8. 청강 재학생 책임기 자기주도 학습 프로젝트 진행
 - 개 요
 - : 코로나19로 인한 개강연기와 사회적 거리두기로 다른 사람들과의 접촉이 어려워진 이 시기에 청강 재학생들이 이 시간을 무의미 하게 보내기보다 각 스쿨별 추천도서를 읽고 그 후기와 느낌을 아이디어로 표현하여 전공 및 진로탐색을 위한 자기주도 학습

기회로 만들기 위한 프로젝트

- 대 상: 재학생
- 내 용: 각 스쿨별 추천도서를 읽고 본인이 표현할 수 있는 자유로운 방법으로 독서 후기 제출하기
- 기 간 : 3.17(화)~4.6(월)
- 심사 및 시상 : 크리에이터상 / 아이디어상 / 정성가득상 / 노력상

9. 코로나19로 인한 대면 수업 연기

- 코로나19 상황이 여전히 지역감염의 우려가 크고 대면 수업으로 인한 집단 감염 확산의 위험성이 매우 높다고 판단하여 3월30일 개강 이후 1주차 수업에 이어 2주차 의 수업도 비대면 수업(온라인)으로 운영 결정
- 비대면 수업(재택수업) 기간 : 3.30(월) ~ 4.11(토) -2주간

□ 산학협력 분야

1. 모바일 아카데미

- 3월 ~ 4월 기간 중 외부기관 교육 계획 무기한 연기 상황임
- 코로나19 전파 상황에 따라 단계별 대응 방안 마련 및 시행 중
 - . 1단계 : 4층 체력단련실 및 교직원 숙실 지원 프로그램 잠정 폐쇄
 - . 2단계 : 교육지원처 협의 후 전체 숙실 방역 소독 후 폐쇄
 - . 3단계 : 전체 건물 폐쇄 및 1층 사무실 청강홀 본관 근무 체계 고려
- 1단계 적용 (3월 5일) 및 상황에 따라 2단계 및 3단계 시행 예정

2. 학교기업 쿨투라

- 2월 교직원 점심식사 제공 완료 (2월 28일) 기점으로 이용객 급감 상황
- 자체적으로는 시설 특성 및 매출 감소 등을 반영한 운영 단축 검토 중 (3월 2주차부터 주말 미 운영, 주중 18시 조기폐점 시행 고려 중)
- 대학 전체 조치 여부에 따라 개강 이전 기간 영업 정지도 대비 중
- 영업 정지 기간 중 신규 직원 교육 및 메뉴 개발, 시설 개선 진행 예정

3. 경기도 어린이 식품안전 체험관

- 현 시점 휴관 및 프로그램 중지 중 (코로나19 확산 국면 중 휴관 예상)
- 전 직원 정상 근무 상황이며 지자체 요구 대응 중
- 딸기 농장 체험 프로그램 등 연계 프로그램 차질 예상
- 연간 방문 인원 목표 치 수정 고려

4. 이천시 어린이 급식관리 지원센터

- 보건소 업무 중단 등 여파로 운영 프로그램 중단 중
- 전 직원 정상 근무 상황이며 지자체 요구 대응 중
- 초중고 일정 변경에 따른 사업 진행 변경 예상

5. 기타 사항

- 산학협력단 : 각종 사업 계획서 마감 일정 변경에 따른 대응 중
- 산학취업처 : 취업브리지 현장실습 참여 학생별 상황 일일 모니터링 중

■ 학사관리팀 활동

□ 대외협력/ 평생교육 분야

1. 대외협력센터

- 외국인 유학생 출입국 정보 확인 및 입국에 대한 대책 수립
- 외국인 유학생 거주지 확인 및 건강관리 현황 체크
- 코로나 19 전염 예방 등에 관한 정보 제공
- 코로나 19 예방관련 정부기관(교육부, 경기도, 이천시 등)과의 협력 네트워크 유지 (일일 현황보고)

2. 평생교육원

- 일반인 대상 평생교육프로그램 개강 연기
- 자유학기제, 경기꿈의대학 등 청소년 진로체험프로그램 시행 연기
- 하나원 기초직업적응훈련 교육은 교내에서 안성 하나원으로 교육 장소 변경
- 코로나 19 사태 종료 후 평생교육 프로그램 개강시기 조정

□ 문화정보센터/ 청강뮤지엄 운영분야

1. 문화정보센터

- 외부인 이용제한
- 도서관내 마스크 착용 의무화
- 도서관내 단체활동(모임) 금지
- 책소독기 구입설치
- 주말(토) 도서관 휴관

2. 청강뮤지엄

- 만화역사박물관 휴관

■ 행정지원팀 활동

□ 시설관리 분야

1. 정문 외부출입자 통제: 자가진단리스트 작성 후 출입
2. 각 건물 강의실(실습실) 폐쇄: 3.6(금)
3. 건물 주출입구 제한적 폐쇄 및 손소독제 배치



4. 각 행정실 자가진단리스트 작성 협조 안내
5. 교내 방역시행: 교내 전체
 - 시행업체: (주)세스코
 - 시행시기
 - 1차: 2.27(목)
 - 2차: 3.30(일)
 - 코로나바이러스감염증-19 관련 학교 소독 지침에 따라 일상 소독 시행

■ 행정지원팀 활동

□ 교직원 복무 분야

1. 교직원 코로나 19 대응 복무 시행(시행일: 2.24(월) ~)

가. 의심환자와 밀접 접촉한 교직원은 자가 격리 실시

- 1) 신종 코로나바이러스 확진환자, 의사환자, 조사대상 유증상자는 격리해제 판정시까지
- 2) 확진환자의 밀접접촉자는 최종접촉일로부터 14일 동안 능동감시 및 자가 격리 지속 후 해제 시
- 3) 의심환자는 환자가 아닌 것으로 판명 될 때까지
- 4) 의심환자의 밀접접촉자는 의심환자가 최종 코로나바이러스 환자가 아닌 것으로 확인될 때까지

나. 감염 확진자 및 의심자로 분류되어 자가 격리 시 복무사항

구 분	복무처리 내용	관련 근거
감염 확진자	병가(病假) 완치시까지 격리.치료	「국가공무원 복무규정」제18조 「감염병의 예방 및 관리에 관한 법률」 제41조
감염이 의심되어 격리된 자	공가(公暇)	「국가공무원 복무규정」 제19조
가족 중에 신종코로나바이러스 감염 확진자 또는 격리자가 있는 경우	공가(公暇) ※ 가족이 완치될 때까지 출근하지 않도록 조치	「국가공무원 복무규정」 제19조

다. 감염 확진 및 자가 격리 시 보고체계

- 1) 교원: 스쿨 행정실(원장) → 전략지원실(교원인사 팀장) → 총장
- 2) 직원: 부서장 → 교육지원처(총무 팀장 또는 교육지원처장) → 총장
- 3) 공통: 전략지원실, 교육지원처는 신종코로나 실무지휘부에 해당 내용 공유

라. 완치 또는 격리 기간 종료 후 병가 및 공가 증빙서류

- 1) 감염 확진자 : 감염 확진 진단서
- 2) 자가 격리자 : 자가 격리 통지서(가족이 격리자인 경우 가족의 통지서, 격리 해제 통보서)

※ 신종 코로나바이러스로 인하여 '자가격리' 조치가 필요한 교직원의 경우 부서장의 판단에 따라 우선 '자가 격리' 조치를 하고, 재택근무 또는 '공가(公暇)' 처리

2. 코로나 19 사회적 거리두기 재택근무 시행

가. 교직원의 안전 확보와 사회적 재난 확산 방지를 위한 '사회적 거리 두기' 일환

나. 자택 범위를 벗어나 카페 등 외부와 접촉이 가능한 시설 이용금지

다. MS Teams를 활용한 업무소통 및 출·퇴근 체크, 온라인 업무 진행

라. 재택근무 시행기간

- 1) 1차: 3.10(화)~3.13(금) / 3.9 시행결정
- 2) 2차: 3.16(월)~3.18(수) / 3.13 시행결정

3. 코로나 19 유증상자 교내 물품 납품으로 인한 복무조치

- 가. 3.17(화) 도서관 책 소독기 납품업체 직원의 목감기 증상으로 3.18(수) 코로나19 검사시행
- 나. 3.18(수) 의심환자 밀접접촉자 및 밀접접촉자와 2차 밀접접촉자 자가 격리 조치(3명)
- 다. 3.18(수) 도서관 및 만화도서관 이동 동선 자체방역 실시
- 라. 3.18(수) 전체 교직원 코로나19 상황 전파
- 마. 3.19(목) 납품업체 직원 코로나19 음성으로 판정 및 자가 격리 해제
- 바. 3.19(목) 전체 교직원 상황해제 전파

4. 코로나 19 관련 교직원 건강상태 점검 시행

- 가. 시행일: 4.13(월) 대면수업부터 적용
- 나. 대상자: 교직원 전체
- 다. 시행방법: 부서별 비접촉 체온계를 이용한 발열 및 건강상태 이상 유무 점검

5. 코로나 19 열화상(인체측정용) 카메라 시스템 도입

- 가. 운영목적: 대면수업을 위한 학생 및 교직원 등교 시 체온측정
- 나. 시행일: 4.13(월) 대면수업부터 적용
- 다. 운영대수: 카메라 2대(다후아 TPC-BF3221-T, 평균 오차범위 $\pm 0.5^{\circ}\text{C}$, AI 얼굴인식)
- 라. 대학출입 도보 통제(창작마을 지하주차장 경유, 열화상카메라 촬영 후 등교)

듀얼모드 촬영

