

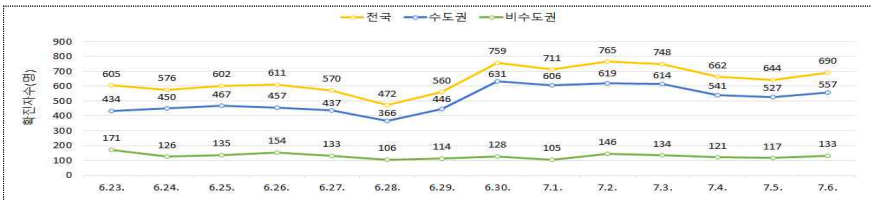
수도권 방역강화 추가 조치 (중수본 · 방대본)

◇ 7.4 「수도권 방역조치 강화방안」을 시행하고 있으나, 수도권 중심으로 확진자 급증에 따라 긴급히 추가 조치 마련·시행 필요

I 발생현황 및 특성

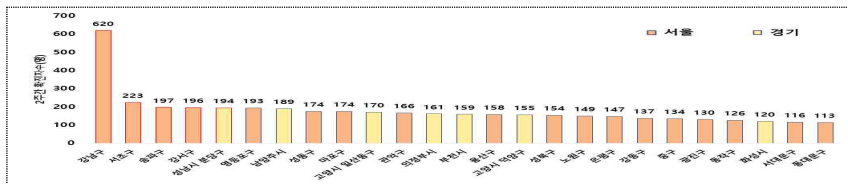
□ 발생 현황

- (발생현황) 최근 1주('21.6.30~7.6) 수도권 일 평균 확진자수 585.0 명으로 지난주(436.7명) 대비 33.9% 증가(+148.3명)
 - 전국 일 평균 확진자(711.3명) 중 수도권 확진자가 82.2% 차지하는 등 수도권 발생 비중 증가 추세
 - * 수도권 확진자 수(전국 대비): (6.28.) 366명(77.5%) → (7.2) 619명(85.2%) → (7.6.) 557명(80.7%)
 - ** 주간 일 평균 발생률(인구 10만명 당): 서울 24명 → 34명, 인천 0.7명 → 0.8명, 경기 1.4명 → 1.8명
- < 최근 2주간 일평균 환자발생 현황('21.6.23.-7.6.) >



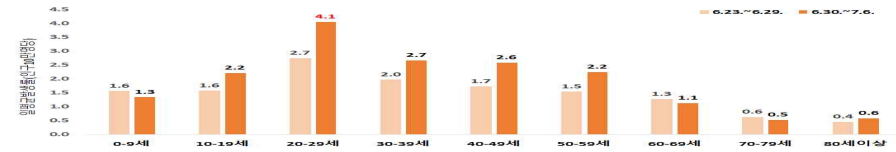
- (지역별) 20-30대들이 자주 이용하는 유흥시설, 주점 등이 밀집된 지역이 수도권 확진자수 상위 시군구
- * (인구 10만명 당 일 평균 발생률) 서울 강남구(8.9명), 서울 중구(7.9명), 서울 용산구(6.2명), 서울 종로구(5.5명), 서울 서초구(4.1명) 순으로 발생 (신고기 기준, 6.29.7.5.)

< 주간 일평균 인구 10만명당 발생률 상위 25개구(수도권) ('21.6.30.~'21.7.6.) >



- (연령별) 20-30대 중심 높은 발생률 보이며, 백신접종 중인 60대 이상 제외한 전연령층에서 증가 중, 특히 6월 5주부터 방학 맞이한 20대 비율이 급증*

* (수도권) 20대의 일평균 발생률(10만명당) : 2.7명에서 4.1명으로 증가(전국 2.5명)
<최근 2주간 수도권 코로나19 연령대별 확진자 수(국내발생) >



□ 최근 확진자 발생 특성 분석(지난 유행과 비교)

- (유행규모) 최근 2주 일평균 확진자수는 지난 유행(1~3차)보다 많으나 위중증 환자, 사망자 수는 감소하는 추세*
- * (60세이상 치명률) '20.12월(8.48%) → '21.4월(2.33%) → 5월(2.10%) → 6월(0.86%)
- (감염경로) 지난 유행(1~3차)은 대규모 집단발생(종교·요양시설) 중심의 유행인 반면, 최근 2주간은 수도권 중심의 산발적 발생(확진자 접촉) 위주

< 유행 시기별 주요 특성 >

| 구분 | 1차 유행 ('20.2.18.~'20.5.5.) | 2차 유행 ('20.8.12.~'20.11.12.) | 3차 유행 ('20.11.13.~'21.1.20.) | 최근 2주 ('21.6.23.~'21.7.6. 현재) |
|-----------------|----------------------------------|---|---|---|
| | | 대규모 집단 발생 | 소규모-중간규모 집단 다수 발생 | 전국적 대규모 유행 |
| 확진자 수 | 10,774명 | 13,282명 | 45,568명 | 9,641명 |
| 일 평균 확진자 수 | 138.1명 (최소 2명 ~ 최대 909명) | 142.8명 (최소 38명 ~ 최대 441명) | 660.4명 (최소 191명 ~ 최대 1,240명) | 688.6명 (최소 501명 ~ 최대 825명) |
| 정점(최대확진자)까지 소요일 | 11일 ('20.2.29.정점, 909명) | 15일 ('20.8.27.정점, 441명) | 43일 ('20.12.25.정점, 1,240명) | - |
| 해외유입 비율 | 10.1% (1,084명/10,774명) | 11.0% (1,462명/13,282명) | 4.3% (1,971명/45,568명) | 6.9% (666명/9,641명) |
| 예측 지수(Rt) | 0.53 ~ 9.35 | 0.68 ~ 3.05 | 0.79 ~ 1.52 | 0.99 ~ 1.20 |
| 주요 유행 특성 | - 신천지 대규모 교회 관련 대규모 발생으로 젊은 층 다수 | - 사랑제일교회 등 종교시설에서 대규모 집회, 다중이용시설 등으로 발생 급증 - 위중증 환자 증가 | - 요양시설 및 병원, 종교시설, 교정시설 등 수도권 중심에서 전국적 확산 및 가족 간 감염 증가 - 고령층의 사망자, 위중증 환자 지속증가 | - 수도권 중심 20대 확진자 증가, 선확진자 접촉에 의한 감염 증가 - 사망자, 위중증 환자 지속 감소, 백신접종군(75세 이상) 확진자 감소 |

- (급증 주요 원인) 최근 환자 급증의 원인은 20~30대를 중심으로 거리두기 등 방역수칙 미준수에 따른 영향이 큰 것으로 분석

* 일평균 휴대전화 이동량은 지난주 대비 4.4% 증가, 소매업 및 여가시설 인구 이동량은 10.3%로 지난주 대비 2.8%p 증가(6.27 기준)

< 최근 강남구 집중분석 사례 >

- ◇ 최근 4주간 강남구의 20~30대 확진자가 급증, **감염경로 불명사례가 47.8%**이며 이 중 **'무직' 비율 46.9%**로 높음(6.9~7.6 기준)
- 6.27~7.4 강남구 내 동선이 있는 확진자 중 약 57명이 **유흥업소 관련 의심사례**로 추정 (본인 진술 및 확진자의 이동동선 자료로 확인)

- (델타변이 유행) 6월 이후 델타변이 검출률이 지속 증가*하고 있으며, 6월 5주차에 20-30대를 중심으로 델타변이 검출률 급증

* (수도권 전체) 6월2주(2.3%) → 6월3주(3.2%) → 6월4주(4.0%) → 6월5주(12.3%)
(수도권 20대, 30대) 6월2주(1.8%) → 6월3주(2.6%, 6.1%) → 6월4주(4.2%) → 6월5주(17.1%, 14.9%)

II 수도권 방역강화 추가 조치

1 대국민 메시지(모이지 마세요! 낯선 곳에는 가지 마세요!)

- 상황안정시 까지 **사적모임 자제**하고, 기업은 **집단회식·행사 자제**
- **일상생활 범위 내에서 활동**하고, **이동은 최소화**
- 코로나19 증상 시, **즉시 진단검사** 받고, **다중이용시설 방문 자제**

2 20-30대 진단검사 강화

- (20대) 내주까지, **예방적 진단검사 강력 권고 + 이동 자제**
 - 20대 학생·사회초년생 대상, 증상이 없어도 예방적 진단검사 강력 권고, 총리님 메시지(중대본)로 '나와 우리, 가족을 위한 길'임을 강조
 - * 서울 흥대·강남 등 추가 설치된 임시선별진료소 적극 활용 독려

- (임시선별검사소 확대) 서울시의 경우, 보건소당 임시선별검사소 1개소씩 추가 설치(26→51개소)

- 신규 설치 선별검사소는 **검사 대상 타겟별 이동 동선·시간대** 등을 감안해 **다양한 운영방식 및 운영시간대*** 검토

* ① 고위험시설 종사자 또는 외국인 근무 소규모 사업장은 찾아가는 검사소
② 사무실 밀집지역은 식사 시간을 활용, 식당가 주변 게릴라 이동검사소
③ 젊은 층이 주로 이용하는 상업지구 주변은 주말 오후~야간시간대 운영

- (찾아가는 검사소) **20-30대 젊은 층이 주로 이용하는 지역*** 중심으로 임시선별검사소 운영

* (서울) 강남스퀘어광장, 대치동 한티근린공원, 홍익문화공원, 가락119안내센터 앞, 청계광장, 구로디지털단지, 노원구·양천구 학원밀집지역
(경기) 3차 유행시 추가한 검사소(66) 축소 없이 인구이동량이 많고, 젊은층이 주로 이용하는 지역으로 이동하여 운영

- (1가구당 1인 검사) **1가구당 1인 이상 검사받기 운동** 등 **지역내 숨은 감염자 찾기 캠페인** 전개

- (유증상자 적극검사) **의사·약사가 유증상자 진단·확인 시 검사 적극 권고**토록 **의사회·약사회와 공동 캠페인** 실시 및 **유증상자 진단검사 행정명령** 적극 시행

* (인천) 의료기관 및 약국(한약국) 방문자 중 의사·약사(한약사)로부터 권고 받은 자는 48시간 이내 진단검사 실시 행정명령(6.23~)

3 고위험군 대상 선제검사 강화

- (행정명령) 20-30대가 많이 출입하는 시설(유흥시설·주점, 대학기숙사, 노래방, 학교·학원, 실내체육시설 등), **고위험 사업장** 대상으로 **일제 검사** 실시 및 **주기적 선제검사** 실시
 - * (서울) **유흥시설 종사자, 집단감염 발생 대상 업종의 영업주·종사자**(마포 흥대입구역(7.3~7), 강남(강남역 7.5~31), 한티근린공원 7.5~17)
(경기) **노래연습장 종사자**(주회 권고31개 시군 7.1~14), **학원종사자** 선제검사 실시(7.5~28)
(인천) **노래연습장 운영자 종사자, 노인 요양시설 종사자**(7.1~7)
- (검사법 다양화) 지자체 필요에 따라 **자가검사키트***, **신속PCR검사** 등 다양한 검사 적극 활용
 - * (경기) 콜센터, 물류센터, 외국인 사업장 등 **방역취약 사업장 자가검사키트 지원** (7.12. 배부 예정) 추진
- (역학조사 강화) **델타변이 감염전파력*** 감안, 신속한 역학조사와 함께 **역학적 연관성**이 확인되면 **밀접접촉자로 분류·격리**
 - * 기존 코로나바이러스보다 전파력 24배 높음(영국 유래 알파형 변이 대비 1.6배 높은 전파력)
- (인력지원) 지자체 **역학조사 필요인력**을 **범정부 차원에서 지원**하여 역학조사 역량강화
 - * 지자체 필요인력 수요조사(총 342명, 서울 178, 경기106, 인천 58) 및 관계부처(질병청, 국방부, 경찰청, 인사처, 행안부) 협조요청(7.6)

4 방역수칙 및 이행력 강화

- (방역수칙 강화) **사적모임 및 이동을 최소화**할 수 있도록 **방역수칙 강화**
 - (사업장) 직장내 **집단행사, 회식 자제 강력 권고** (고용부)
 - (숙박제한) 22시 이후 숙박업소에서 **3-4차 음주 및 모임억제**를 위해 숙박시설 **정원초과 예약 및 입실 금지** (문체부, 지자체)
 - (재택근무) 공공기관과 민간기업 대상으로 **재택근무 실시** 강력 권고(각 부처)
 - * (서울시) 3차 유행기간 동안, 공공기관 50% 재택근무 실시
 - (대중교통) 버스 등 **대중교통 22시 이후 감축 운행** 실시 권고(지자체)
 - * (서울시) 3차 유행기간 동안, 대중교통 21시 이후 30% 감축 운행 실시

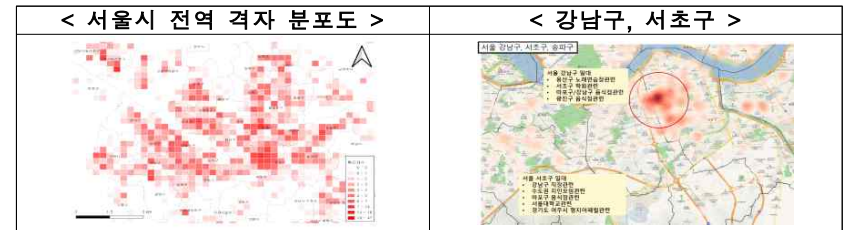
- (요양병원·시설 점검강화) 고위험환자의 **선제적 감염예방**을 위해 요양병원·시설에 대한 **종사자 선제검사, 면회수칙 등 방역수칙 이행점검 강화**
 - * (선제검사) 요양시설 종사자 주1회 선제검사(인천, 7.1~7)
(면회) 거리두기 3단계에서 면회객, 입원환자 둘 중 한쪽이라도 예방접종 완료자인 경우 접촉면회 허용중

- (무관용원칙) 정부의 방역조치 및 수칙 위반시 **무관용 원칙에 따라 처분**할 수 있는 **법적근거 마련** (7.8 시행, 감염병예방법 시행규칙 개정)
 - 방역지침 1차 위반 시 '경고' → '운영중단 10일'

< 감염병예방법 시행규칙 별표10 >

| 구 분 | 행정처분 기준 | | | | |
|------|---------------------------------|----------|----------|----------|----------|
| | * 법 제49조제1항제2호의2의 조치를 따르지 않은 경우 | | | | |
| | 1차 위반 | 2차 위반 | 3차 위반 | 4차 위반 | 5차 이상 위반 |
| 현 행 | 경고 | 운영중단 10일 | 운영중단 20일 | 운영중단 3개월 | 폐쇄명령 |
| 개정 후 | 운영중단 10일 | 운영중단 20일 | 운영중단 3개월 | 폐쇄명령 | - |

- (집합금지) **사군구 단위** 감염유발 **문제 업종에 대한 영업시간 제한 집합금지** 적극 이행
 - 특정 시·군·구 내 **동일업종에서 감염이 다수 발생**하는 경우 시·군·구 내 해당업종 전체에 **영업시간 제한, 집합금지** 실시
- (환자 밀집성 지도(Heat Map) 개선) 확진자 거주지 기반 **군집정보 제공** 주기 단축하고, **일반인 활용방안 추가검토**



5 정부합동 특별점검단 신설

- 현재, 부처·지자체 **합동**(4개반 64명)으로 **취약시설 7대 분야*** 특별점검 중 (7.1~수도권 방역상황 안정시)
 - * ①학원·교습소(교육부) ②실내체육(문체부) ③종교시설(문체부) ④노래연습장(문체부) ⑤목욕장(복지부) ⑥유흥시설(식약처) ⑦식당·카페(식약처)
- **현장이행력 확보** 위해 **점검단 확대개편**(100팀 : 부처+지자체+경찰) 및 **수시·불시점검 + 원스트라이크 아웃** 시행(7.8-)에 맞춰 **집중점검·강력조치***
 - * 현재, 방역수칙 위반사항 조치결과 중 **79%가 계도**
 - 위반현황(20.12.10~21.7.5) : 고발(337), 고발예정(422), 행정명령(3881, 과태료 포함), 계도(17,502)

붙임 1 최근 2주간 주요발생 현황('21.6.23~7.6)

○ (확진자 평균 증감률) 최근 4주('21.6.9~7.6) 주간 평균 확진자수는 수도권 14% 증가, 비수도권 3% 감소

| 구 분 | '21.6.9~'21.6.15 확진자 수(명) | '21.6.16~'21.6.22 확진자 수(명) | '21.6.23~'21.6.29. 확진자 수(명) | '21.6.30~'21.7.6 확진자 수(명) | 4주간 주평균 증감률(%) |
|------|------------------------------|-------------------------------|--------------------------------|------------------------------|-------------------|
| 전국 | 3,366 | 3,033 | 3,996 | 4,979 | 10% |
| 수도권 | 2,383 | 2,251 | 3,057 | 4,095 | 14% |
| 비수도권 | 983 | 782 | 939 | 884 | -3% |

○ (감염경로) 전국 국내발생 최근 1주('21.6.30~7.6) 선행확진자 접촉 53% 이상 차지, 해외유입 증가 및 지역 집단발생 및 병원·요양시설은 감소세(7.6일 기준)

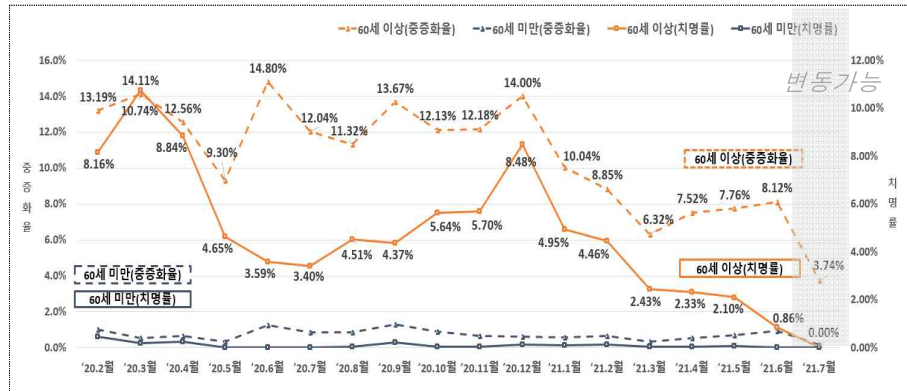
| 구 분(전국) | '21.6.23.~'21.6.29. | '21.6.30.~'21.7.6. |
|-------------|---------------------|--------------------|
| 전체 | 4,026명 (100%) | 4,979명 (100%) |
| 확진자 접촉 | 1,809명 (44.8%) | 2,655명 (53.3%) |
| 지역 집단발생 | 1,088명 (27.0%) | 787명 (15.8%) |
| 병원 및 요양시설 등 | 21명 (0.5%) | 0명 (0.0%) |
| 해외유입 관련 | 4명 (0.1%) | 3명 (0.1%) |
| 조사중(미분류) | 1,074명 (26.6%) | 1,534명 (30.8%) |

○ (위중증·사망) 60세이상 기간별 중증화율은 '20.12월 이후 지속 감소하였으나 '21.3월 이후 소폭 증가 및 치명률은 '20.12월 이후 지속 감소세

* (60세이상 중증화율) '20.12월(14.00%) → '21.4월(7.52%) → 5월(7.76%) → 6월(8.12%)

* (60세이상 치명률) '20.12월(8.48%) → '21.4월(2.33%) → 5월(2.10%) → 6월(0.86%)

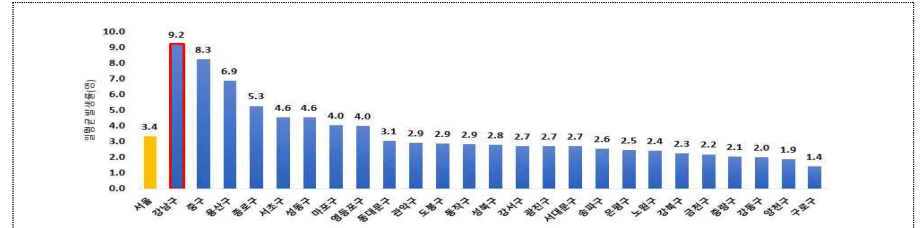
< 연령구분(60세 이상/미만)에 따른 중증화율 및 치명률 추이 >



붙임 2 최근 2주간 서울/경기/인천 발생 현황('21.6.23~7.6)

○ (서울) 지난 1주('21.6.30.~7.6.) 간 전체 25개 시군구 중 강남구(인구 10만명당 주간 일평균 발생률 9.2명), 중구(8.3명), 용산구(6.9명) 순으로 높은 발생을 보임

< 서울시 자치구별 일평균 인구10만명 당 발생률 ('21.6.30.~'21.7.6.) >



* (신고지 기준) 인구 10만명 당 발생률 = (확진자수)/(행정안전부 주민등록인구, '20.1월 기준) × 100,000(명)

○ (인천) 지난 1주('21.6.30.~7.6.) 간 전체 9개 시군구 중 중구(2.4명)에서 가장 높은 발생을 보임

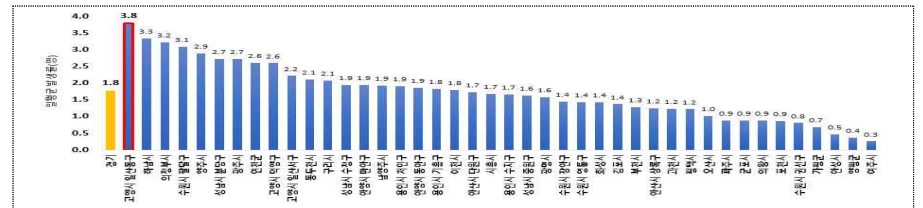
< 인천시 자치구별 일평균 인구10만명 당 발생률 ('21.6.30.~'21.7.6.) >



* (신고지 기준) 인구 10만명 당 발생률 = (확진자수)/(행정안전부 주민등록인구, '20.1월 기준) × 100,000(명)

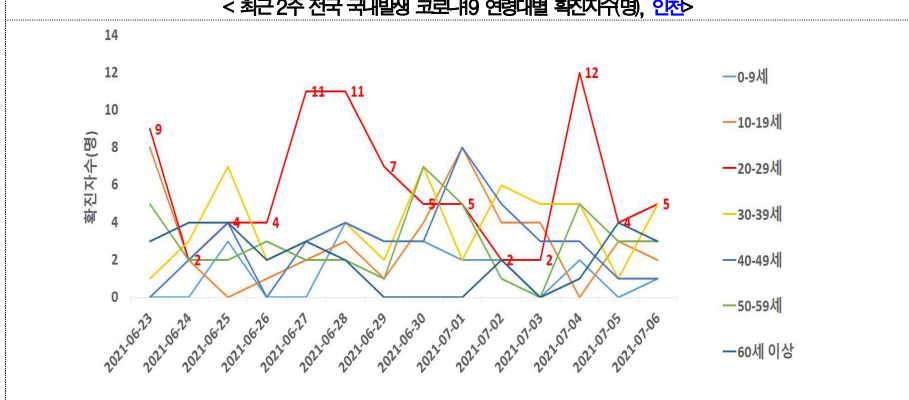
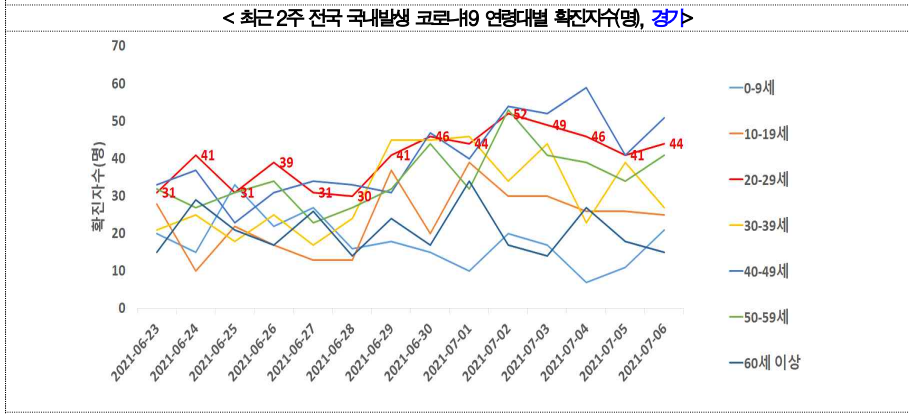
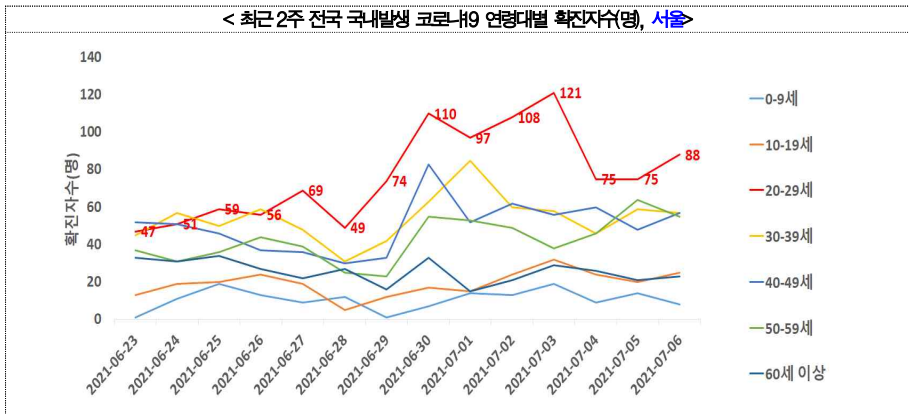
○ (경기) 지난 1주('21.6.30.~7.6.) 간 전체 42개 시군구 중 고양시 일산동구(3.8명), 하남시(3.3명), 의정부시(3.2명) 순으로 높은 발생을 보임

< 경기도 자치구별 일평균 인구10만명 당 발생률 ('21.6.30.~'21.7.6.) >

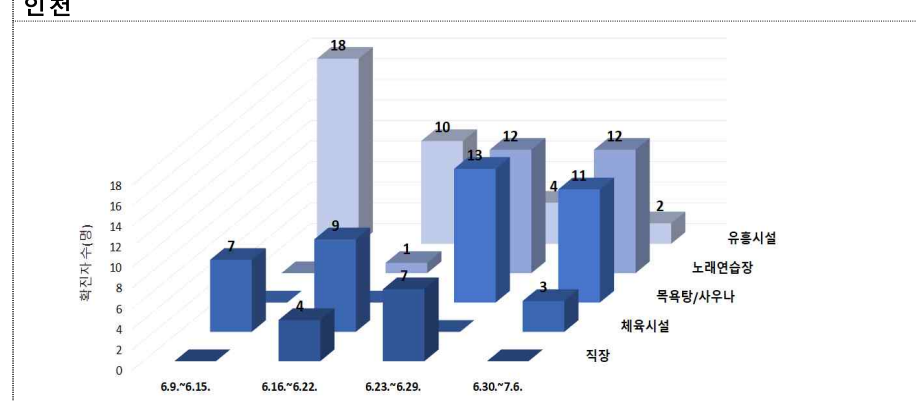
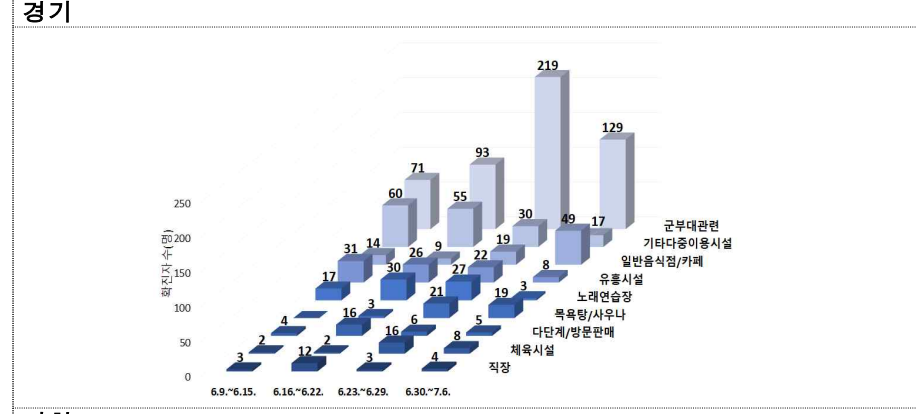
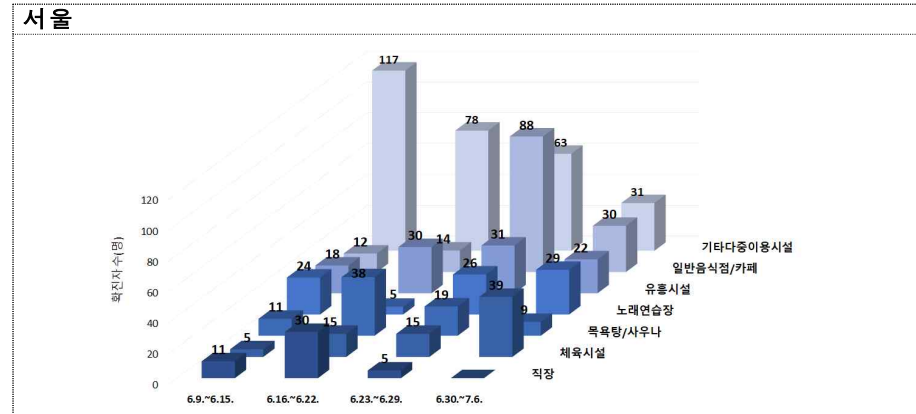


* (신고지 기준) 인구 10만명 당 발생률 = (확진자수)/(행정안전부 주민등록인구, '20.1월 기준) × 100,000(명)

붙임 3 최근 2주간 수도권 연령대별 일일발생 현황(6.23~7.6 기준)



붙임 4 최근 4주간 수도권 집단발생 상세현황



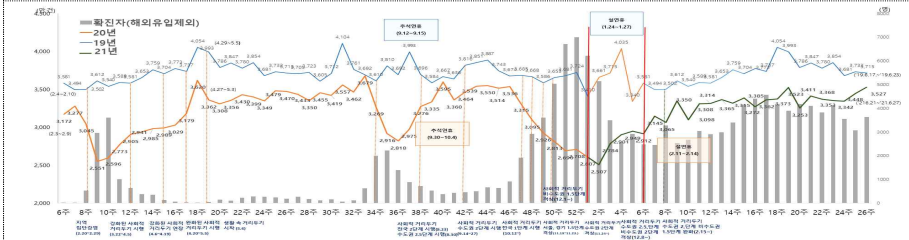
붙임 5 인구이동량 관련 수치 분석('21.6.27 기준)

○ 일평균 휴대전화 이동량은 지난주 대비 4.4% 증가, 소매업 및 여가시설 일평균 인구이동량은 10.3%로 지난주 대비 2.8%p 증가

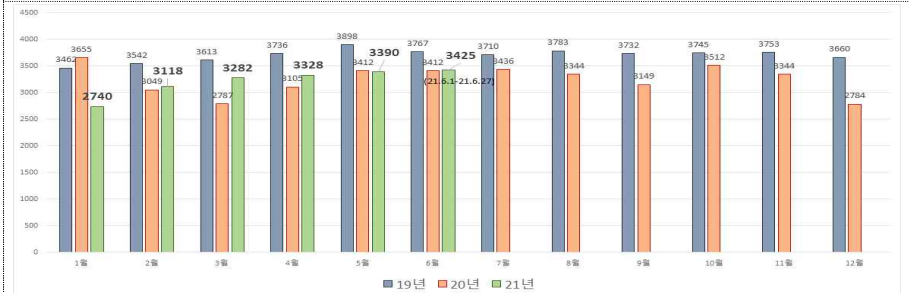
| 구분 | 22주 | 23주 | 24주 | 25주 | 26주 | 4주 평균 대비 (26주vs01~24주) | | 1주 전 대비 (26주vs25주) | |
|---------------------|-----------|----------|-----------|----------|-----------|------------------------|-----|--------------------|-----|
| | (524-531) | (531-66) | (67-6.13) | (614-62) | (621-627) | % | % | % | % |
| 휴대전화 이동량 일평균(만건) | 3,368 | 3,353 | 3,342 | 3,448 | 3,527 | 80 | 2.3 | 150 | 4.4 |
| 소매업 및 여가시설 인구이동량(%) | 5.0 | 7.3 | 8.1 | 7.6 | 10.3 | 3.3%p | | 2.8%p | |

* 0% 기준점(2020.1.3.~ 2.6.)

일평균 인구 이동량 (이동통신사 GPS 수신 분석 결과)



19-21년 월별 인구 이동량 (이동통신사 GPS 수신 분석 결과)



소매업 및 여가시설 모빌리티 (구글이동량 분석 결과)



붙임 6 델타변이바이러스 검출률

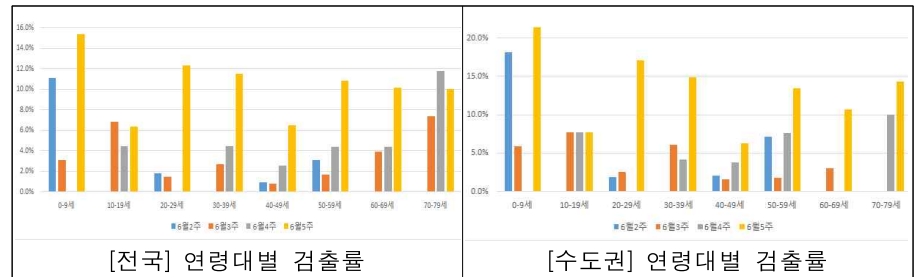
○ [전국] 최근 4주 연령대별 델타변이 검출률(%)

| 구분 | 계 | 0-9세 | 10-19세 | 20-29세 | 30-39세 | 40-49세 | 50-59세 | 60-69세 | 70-79세 | 80세이상 |
|-------------------|-----|------|--------|--------|--------|--------|--------|--------|--------|-------|
| 6월 2주 (6.6~6.12) | 1.4 | 11.1 | - | 1.8 | - | 0.9 | 3.1 | - | - | - |
| 6월 3주 (6.13~6.19) | 2.5 | 3.1 | 6.8 | 1.5 | 2.7 | 0.8 | 1.7 | 3.9 | 7.4 | - |
| 6월 4주 (6.20~6.26) | 3.3 | - | 4.4 | - | 4.4 | 2.5 | 4.4 | 4.4 | 11.8 | - |
| 6월 5주 (6.27~7.3) | 9.9 | 15.4 | 6.4 | 12.3 | 11.5 | 6.5 | 10.8 | 10.1 | 10.0 | - |

○ [수도권] 최근 4주 연령대별 델타변이 검출률(%)

| 구분 | 계 | 0-9세 | 10-19세 | 20-29세 | 30-39세 | 40-49세 | 50-59세 | 60-69세 | 70-79세 | 80세이상 |
|-------------------|------|------|--------|--------|--------|--------|--------|--------|--------|-------|
| 6월 4주 (6.6~6.12) | 2.3 | 18.2 | - | 1.8 | - | 2.1 | 7.1 | - | - | - |
| 6월 4주 (6.13~6.19) | 3.2 | 5.9 | 7.7 | 2.6 | 6.1 | 1.6 | 1.7 | 3.0 | - | - |
| 6월 4주 (6.20~6.26) | 4.0 | - | 7.7 | - | 4.2 | 3.8 | 7.6 | - | 10.0 | - |
| 6월 5주 (6.27~7.3) | 12.3 | 21.4 | 7.7 | 17.1 | 14.9 | 6.3 | 13.5 | 10.7 | 14.3 | - |

<국내 발생 델타변이 검출 현황>



붙임 7

(수도권) 자치구별 방역지표 주간 현황('21.6.30~7.6.)

| 시도 | 시군구 | 주간 일평균 발생률 (인구10만명당, (명)) | 시군구 | 주간 일평균 발생률 (인구10만명당, (명)) |
|---------|----------|---------------------------------|---------|---------------------------------|
| 서울 | 계 | 3.4 | 마포구 | 4.0 |
| | 강남구 | 9.2 | 서대문구 | 2.7 |
| | 강동구 | 2.0 | 서초구 | 4.6 |
| | 강북구 | 2.3 | 성동구 | 4.6 |
| | 강서구 | 2.7 | 성북구 | 2.8 |
| | 관악구 | 2.9 | 송파구 | 2.6 |
| | 광진구 | 2.7 | 양천구 | 1.9 |
| | 구로구 | 1.4 | 영등포구 | 4.0 |
| | 금천구 | 2.2 | 용산구 | 6.9 |
| | 노원구 | 2.4 | 은평구 | 2.5 |
| | 도봉구 | 2.9 | 종로구 | 5.3 |
| | 동대문구 | 3.1 | 중구 | 8.3 |
| | 동작구 | 2.9 | 중랑구 | 2.1 |
| 경기 | 계 | 1.8 | 안산시 단원구 | 1.7 |
| | 가평군 | 0.7 | 안산시 상록구 | 1.2 |
| | 고양시 덕양구 | 2.6 | 안성시 | 0.5 |
| | 고양시 일산동구 | 3.8 | 안양시 동안구 | 1.9 |
| | 고양시 일산서구 | 2.2 | 안양시 만안구 | 1.9 |
| | 과천시 | 1.2 | 양주시 | 2.9 |
| | 광명시 | 1.6 | 양평군 | 0.4 |
| | 광주시 | 2.7 | 여주시 | 0.3 |
| | 구리시 | 2.1 | 연천군 | 2.6 |
| | 군포시 | 0.9 | 오산시 | 1.0 |
| | 김포시 | 1.4 | 용인시 기흥구 | 1.8 |
| | 남양주시 | 1.9 | 용인시 수지구 | 1.7 |
| | 동두천시 | 2.1 | 용인시 처인구 | 1.9 |
| | 부천시 | 1.3 | 의왕시 | 0.9 |
| | 성남시 분당구 | 2.7 | 의정부시 | 3.2 |
| | 성남시 수정구 | 1.9 | 이천시 | 1.8 |
| | 성남시 중원구 | 1.6 | 파주시 | 0.9 |
| | 수원시 권선구 | 0.8 | 평택시 | 1.2 |
| | 수원시 영통구 | 1.4 | 포천시 | 0.9 |
| | 수원시 장안구 | 1.4 | 하남시 | 3.3 |
| 수원시 팔달구 | 3.1 | 화성시 | 1.4 | |
| 시흥시 | 1.7 | | | |
| 인천 | 계 | 0.8 | 미추홀구 | 0.8 |
| | 강화군 | 0.0 | 부평구 | 0.7 |
| | 계양구 | 0.8 | 서구 | 0.6 |
| | 남동구 | 0.8 | 연수구 | 0.6 |
| | 동구 | 0.4 | 중구 | 2.4 |